

7

EL PERIODO CLÁSICO TARDÍO

COMPLEJOS SILTOK-RÍO POXTE-CHAK´AN

Luego del complejo momento que representa el Clásico Temprano en la región de Dolores, fue determinada una serie de materiales cerámicos adscritos a niveles del Clásico Tardío, primariamente mediante los contextos de excavación de donde procedieron. Como en las otras series cerámicas, el material se adscribe a tres complejos cerámicos diferenciados según los sectores geográficos que incluye este estudio:

- La vertiente del mar Caribe, ilustrada principalmente por el río Mopan

El material cerámico de la época Clásica Tardía de la meseta de Dolores y del río Mopan y sus afluentes conforma el Complejo Siltok de nuestra secuencia (Laporte *et al.* 1993). Esta denominación procede de un arroyo que fluye desde Dolores hacia el río Mopan.

- La vertiente occidental cuyos ríos fluyen hacia la zona del Pasión y Usumacinta

A su vez, el material recuperado en las exploraciones realizadas en varias de las ciudades de la vertiente occidental, es decir, de Ixtutz y Pueblito en el río Poxte, y de Machaquila en la cuenca del bajo Machaquila, así como algunas otras zonas que fueron objeto de sondeos, corresponden al Complejo Río Poxte.

- La zona de sabanas de centro de Petén y del área de lagunas del centro-oeste

Por otra parte, en las exploraciones del extremo noroeste de la zona de trabajo, comprendida por las sabanas de Santa Ana, San Francisco y La Libertad, y una extensión hacia las lagunas del centro-oeste de Petén, se formuló para el Clásico Tardío el Complejo Chak´an, un término que refiere en idioma Maya al territorio fisiográfico de sabana (Barrera 1980; Hofling y Tesucun 2000).

El material de los Complejos Siltok, Río Poxte y Chak´an, aunque poco numeroso en comparación a las muestras que corresponden al Clásico Terminal, se consideró representativo de la población que habitó la región durante los siglos VII y VIII DC. Fue analizado en varias etapas a partir del final de la temporada de 1989.

EL CARÁCTER DE LAS MUESTRAS

El Clásico Tardío fue una etapa bien representada en la región de Dolores, por lo que prácticamente todos los sitios estuvieron ocupados entonces. El análisis del material del Clásico Tardío ha llevado varias etapas, las que –aunque continuas– pueden ser descritas como tres acciones distintas al haber sido publicados los resultados de las dos primeras en forma separada.

CUADRO CRONOLÓGICO Y COMPLEJOS CERÁMICOS										
FECHA	ALTAR	CEIBAL	UAXACTUN	TIKAL	YAXHA-SACNAB	BARTON RAMIE	CUENCA MOPAN	CUENCAS OESTE	SABANAS	ALTO GRIJALVA
800	Boca 2									
750	Boca 1									
700	Pasión 2		Tepeu 2	Imix	Ixbach					
650										
600	Pasión 1	Tepejilote	Tepeu 1	Ik	Ucutz		Siltok	Río Poخته	Chak'an	
550	Chixoy			Manik 3		Tiger Run				
500	Ayn		Tzakol 3	3	Tsutsuy 2	Hermitage	Xilinte	Concoma	Tulix	Lek

- La primera acción se realizó en dos fases, en un intento de clasificación efectuado en 1993. Durante la fase inicial fueron analizados un total de 3314 tiestos procedentes de diversos lotes cerámicos considerados para ese momento (Laporte *et al.* 1993).

Este material procedía de los distintos sitios de la meseta de Dolores en donde fueron recolectados materiales, principalmente como restos de actividades de depredación.

De éstos, fue descartado el 68% de la muestra original por encontrarse en condición erosionada o por tratarse de cuerpos de pequeño tamaño. De este rechazo, correspondió un 65.2% a materiales del grupo no engobado, mientras que el 34.7% restantes fueron tiestos de los grupos engobados. Por lo tanto, se trabajó con una muestra final de 1059 tiestos.

De esta muestra también se tomaron las variantes de los bordes y labios por cada forma, lo cual no fue repetido en los muestreos posteriores.

De tal cifra restante, el 67% corresponde a Ixtonton, por lo que la muestra comparativa que se mencionó en las unidades cerámicas obtenidas entonces estuvo basada en el análisis de 348 tiestos que procedían de los siguientes sitios: Ixtutz, Moquena, Ixcxol, El Tzic, Ix Kol, Ixkun, Ix Ak, Yaltutu, Corral de Piedra, Tesik, Suk Che', Ix Ek', Mopan 3-Este, Mopan 3-Oeste y Curucuitz.

- La segunda fase de esta primera acción analítica procedió de las exploraciones de Ixtonton y fue analizada principalmente con fines de carácter clasificatorio. Un grupo de 1681 tiestos fue estudiado, con el 51.6% de la clase Uaxactun Sin Engobe y el 48.3% de la clase Petén Lustrado.

Los resultados del análisis tipológico se presentaron a manera de contemplar todas las unidades cerámicas que pudieron ser aisladas (Laporte *et al.* 1993). Además se contempló un análisis de formas genéricas tanto por variedad, tipo, grupo y clase.

Estos resultados fueron la base de la formulación de las unidades cerámicas que se consideran aplicables para la región de Dolores en general.

- El segundo análisis formal del material cerámico se llevó a cabo en 1995 (Laporte 1995a). Para entonces, de las 36 muestras que permitieron el análisis, 31 presentaron materiales del Clásico Tardío e incluyeron a 22 sitios.

Estos asentamientos ya representaban distintas zonas geográficas: la sabana húmeda del medio río Mopan (Calzada Mopan), la sabana húmeda del río San Juan (El Chal), la zona de cerros aislados del oeste de Dolores (Pueblito), la serranía quebrada de Yaltutu, el área de pinar de Dolores (Curucuitz, Ixcoxol), y las vegas y sierras del alto río Mopan (Ixtonton, Sacul, Mopan 3-Este). Ese análisis clasificatorio del material cerámico permitió observar patrones de distribución y posiblemente de producción diferenciada entre los sitios que representaban entonces a las varias zonas fisiográficas.

En aquella ocasión, el material cerámico del Complejo Siltok –para entonces el conjunto único formado para englobar el material del Clásico Tardío– conformó una parte importante de la muestra, con un 38.46% (38,917 tiestos) del total del material. Conllevó la presencia de dos clases y ocho grupos cerámicos.

La clase utilitaria Uaxactun Sin Engobe representó un 61.4% (23,883 tiestos) del material del Complejo Siltok. Cuenta con nueve tipos y un total de 27 variedades. Es mayoritario el tipo no decorado (72.3%); en cuanto a aspectos decorativos, se emplearon las técnicas de incisión, punzonado, impresión, estriado, aplicado, modelado, calado y la inmersión para lograr un baño sobre la superficie de colores crema o rojo.

De ellas, solamente fueron importantes el estriado y el baño; las restantes, en especial el modelado y el aplicado, fueron empleados más bien en la manufactura de incensarios.

La clase cerámica Petén Lustroso representó el 38.63% (15,034 tiestos) del material del Clásico Tardío. Involucra a siete grupos cerámicos bien diferenciados, entre los que es más importante aquel que emplea engobe de color rojo (Tinaja, con el 77.3% de su clase cerámica).

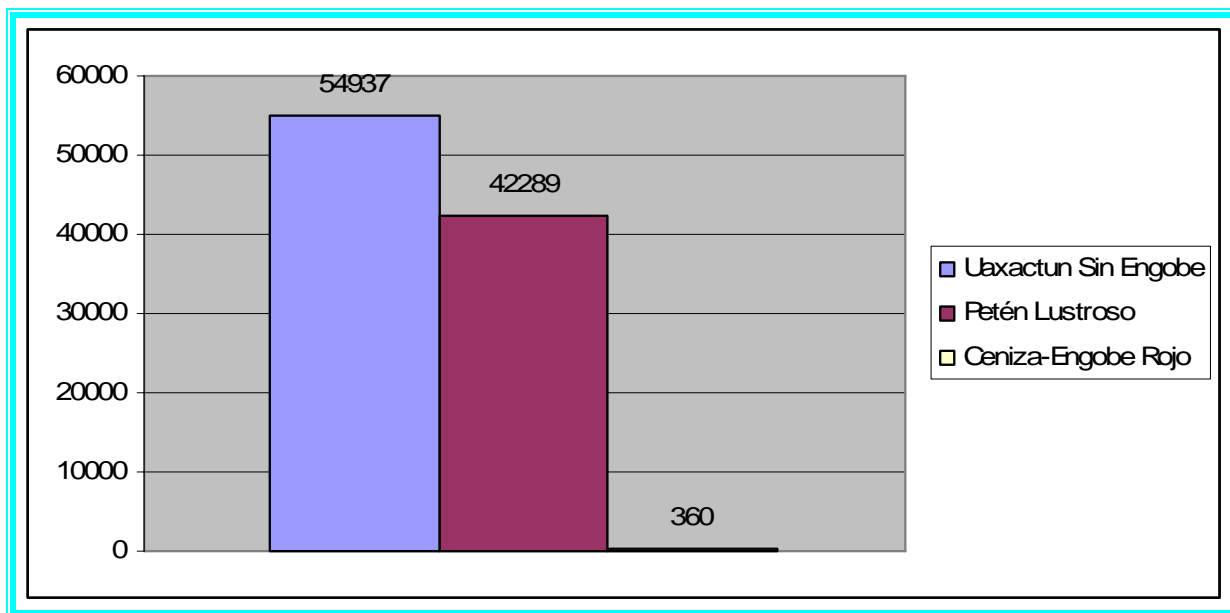
La distribución del material indica que fue el tipo no decorado (Tinaja Rojo) fue mayoritario en todas las secciones geográficas referidas entonces y dentro de ellas, en todos los sitios y contextos involucrados.

En un segundo rango se encuentran los grupos cuyo engobe es de color café y negro, así como los ejemplares en los que se ejecutaron diseños bicromos y policromo. El rango inferior lo integran las cerámicas con engobe de color naranja y crema.

La cerámica pintada estuvo presente en todos los sectores geográficos considerados. En los grupos Zacatal-Joyac y Palmar-Danta no se encuentra una diferencia en la distribución interna de los tipos, así como tampoco se indica que haya sido más importante en los centros mayores que en aquellos de menor tamaño. Aparentemente se encuentra en todo tipo de contextos también.

- El tercero de los estudios cerámicos ha sido realizado durante un largo periodo de tiempo que abarca hasta el presente, es decir, desde que fuera concluida la actualización de 1995 hasta el final de la temporada del 2005. Es de considerar que en esta acción está el material cerámico de todos los periodos considerados para la región, incluyendo al del Clásico Tardío.

El material que conforma a los Complejos Siltok-Río Poxte-Chak'an, es decir, el del Clásico Tardío, integra un total de 97,496 tiestos, dividido en tres clases cerámicas, dos de ellas mayoritarias y la tercera solamente representativa. Las mayoritarias son Uaxactun Sin Engobe, con el 56.6% del material y Petén Lustroso, con los restantes 43.3%. Algunos ejemplares adicionales de la clase Ceniza-Engobe Rojo acompañan a la muestra (0.4%).



La muestra cerámica según las tres clases analíticas

LA CERÁMICA DEL CLÁSICO TARDÍO: LAS UNIDADES CERÁMICAS DE LOS COMPLEJOS SILTOK-RÍO POXTE-CHAK´AN

Los Complejos Siltok-Río Poxte-Chak´an de la amplia región geográfica que corresponde al sureste de Petén y al territorio de sabanas contiguo, pertenecen al horizonte Tepeu, en las fases Tepeu 1 y 2, según se define en la presencia de grupos, tipos y variedades similares a las anteriormente descritas en los estudios cerámicos efectuados en las Tierras Bajas Centrales. Cubre por lo tanto un periodo comprendido entre 550 y 800 DC.

NOTA

El establecimiento y nomenclatura de cada una de las unidades cerámicas definidas para la secuencia del Sureste de Petén se encuentra en la Sección 13 del presente trabajo

EL MATERIAL UTILITARIO DE LA CLASE UAXACTUN SIN ENGOBE

CLASE/GRUPO/TIPO	VARIEDAD	ENGOBE	DECORACIÓN	RASGO ADICIONAL	TOTAL	% CLASE
CLASE UAXACTUN SIN ENGOBE					54847	
GRUPO QUINTAL						
Cambio Sin Engobe	Cambio	sin engobe	no tiene		38059	69.4
Cambio Sin Engobe	ND/ Con Mica	sin engobe	no tiene	inclusiones micáceas	143	0.3
Cambio Sin Engobe	ND/ Abundante Calcita	sin engobe	no tiene	abundante calcita	983	1.8
Cambio Sin Engobe	ND/ Con Pirita	sin engobe	no tiene	inclusiones de pirita	39	0.1
Ciro Inciso	Ciro	sin engobe	diseños incisos		63	0.2
Ciro Inciso	ND/ Acanalado-Inciso	sin engobe	acanalado-inciso en el borde		214	0.4
Ciro Inciso	ND/ Baño Crema	sin engobe	baño crema		112	0.2
Manteca Impreso	Manteca	sin engobe	impresión en superficie		602	1.2
Manteca Impreso	ND/ En Filete	sin engobe	impresión en filete		247	0.5
Manteca Impreso	ND/ Baño Crema	sin engobe	impresión y baño crema		39	0.1
Miseria Aplicado	Miseria	sin engobe	aplicaciones diversas		151	0.4
Miseria Aplicado	Cedral Aplicado	sin engobe	espigas en el exterior		100	0.3
Miseria Aplicado	ND/ Pintura Púrpura	sin engobe	aplicación y sector pintado		948	1.7
Pedregal Modelado	Pedregal	sin engobe	modelado		2414	4.7
Pijije Calado	Pijije	sin engobe	sectores calados		4	0.1
Chichicuil Con Baño	Chichicuil	sin engobe	baño crema		3381	6.2
Chichicuil Con Baño	Pajuil	sin engobe	baño rojo		5192	9.5
Chichicuil Con Baño	ND/ Brochazos Rojos	sin engobe	brochazos de color rojo		9	0.1
Chichicuil Con Baño	ND/ Brochazos Negros	sin engobe	brochazos de color negro		6	0.1
GRUPO ENCANTO						
Encanto Estriado	Encanto	sin engobe	patrón estriado		1493	2.7
Seferino Estriado-Inciso	Seferino	sin engobe	estriado y acanalado-inciso		58	0.1
Valente Estriado-Impreso	Valente	sin engobe	estriado e impreso		119	0.3
Zaira Estriado-Con Baño	Zaira	sin engobe	estriado y baño crema		191	0.3
Zaira Estriado-Con Baño	Belisario	sin engobe	estriado y baño rojo		268	0.8
Carriles Estriado-Aplicado	Carriles Aplicado	sin engobe	estriado y elementos aplicados		12	0.1

Como es de esperar, en el material utilitario es más importante el tipo no decorado, es decir, Cambio Sin Engobe, el cual alcanza un elevado 69.4% de esta clase cerámica. Es más, como tipo cerámico (n= 39,281 tiestos), comprende un total de 40.1% de la totalidad de material del Clásico Tardío. Dentro de las variedades no decoradas, solamente tiene alguna representación mínima aquella que incluye abundantes inclusiones de calcita en la pasta, las cuales resaltan en la superficie (1.8%).

En el caso del material utilitario decorado es complejo poder determinar alguna importancia específica. La presencia de acanaladura en el borde y de diseños incisos es muy escasa (0.9%), así como también lo es la impresión sobre la superficie o en filete (1.7%).

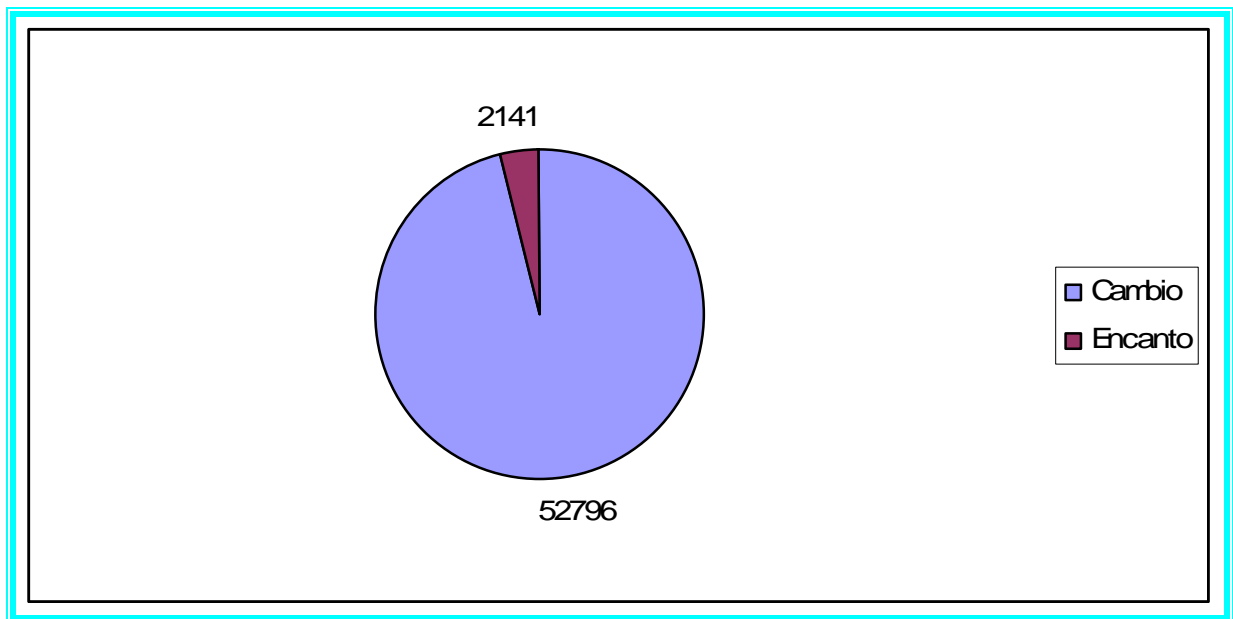
La presencia de elementos aplicados o de sectores modelados está asociada con la presencia de incensarios y, aunque no alcanzan porcentajes tan notables, en conjunto - impresos, aplicados y modelados - logran una estable presencia del 8.9% del material de esta clase cerámica. En el material impreso del tipo Manteca se separa como variedad a aquellos impresos sobre la superficie y los que lo están sobre un filete (este último ya considerado como tal por Foias 1996 en Petexbatun, como "Ridged").

Es de notar que los incensarios decorados con espigas en el exterior –del tipo denominado Cedral Aplicado– no son usuales en la colección del Clásico Tardío (0.2%). Estos ejemplares son más importantes en la colección del Clásico Terminal, aunque en otras series reportadas para las Tierras Bajas, como es el caso de Río Bec en Quintana Roo, existe como ofrenda desde la propia esfera Tepeu 2 (conocido localmente como Paaktzatz Modelado; Freer s.f.).

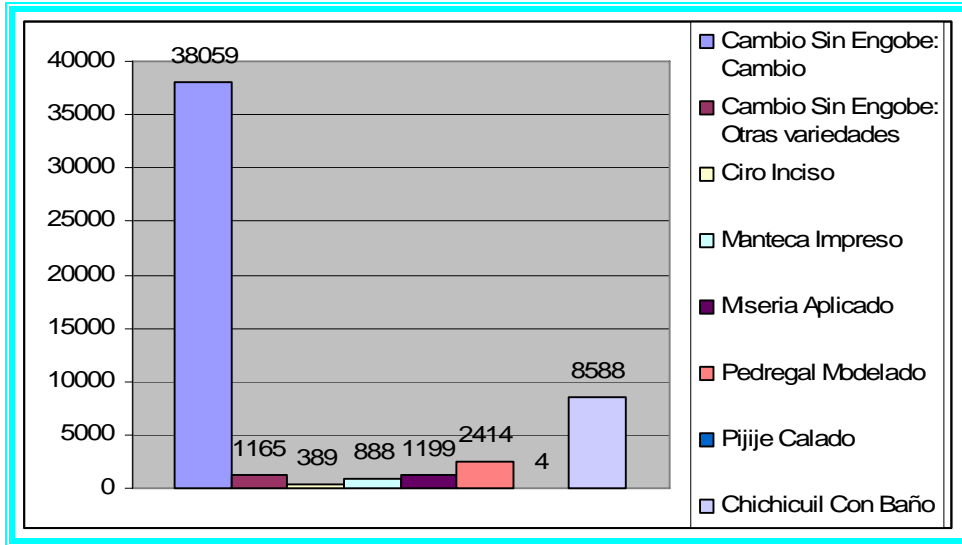
El tipo utilitario que incluye un baño de color crema o rojo es el segundo en importancia dentro de la clase cerámica, con el 15.9% del material. Entre éste, es levemente más usual la aplicación del baño de color rojo (9.5%), que el crema (6.2%).

Aunque por lo general el material con baño no ha sido tipificado como tal en las secuencias de sitios de las Tierras Bajas, sí ha sido reconocida anteriormente su existencia (Sabloff 1975 en Ceibal; Foias 1996 en Petexbatun como "White Wash"). En el material del sureste de Petén fue establecido como tipo desde los análisis preliminares (Laporte *et al.* 1993, como Chichicuil Con Baño).

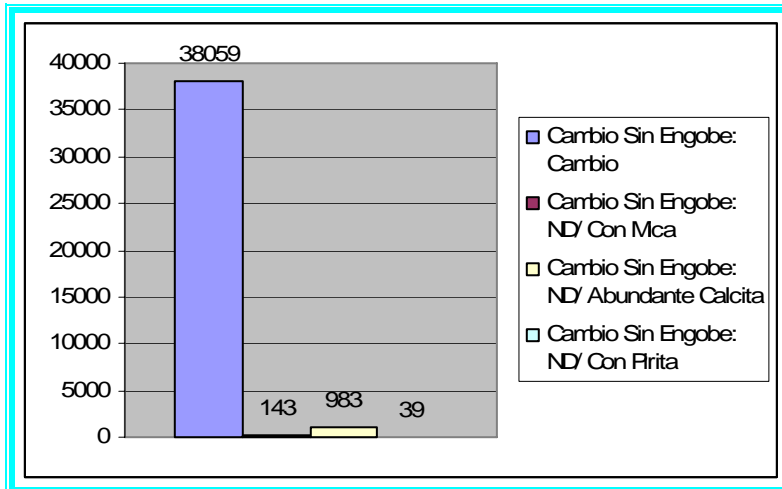
El otro grupo cerámico que integra a la clase no engobada contiene al material cuya superficie está estriada. Durante el Clásico Tardío esta material tampoco fue usual, con solamente el 4.4% de esta clase cerámica, aun con una notable variedad de posibilidades decorativas (ocho variedades).



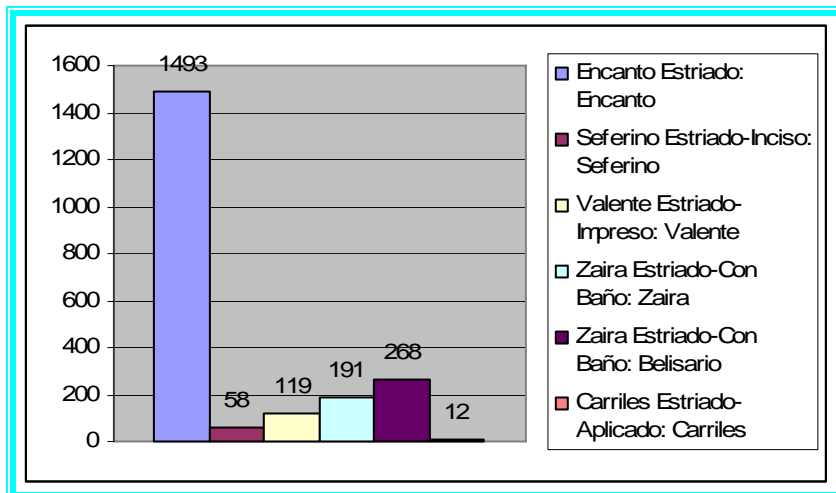
Relación de cantidad entre los grupos de la clase Uaxactun Sin Engobe



Relación de cantidad entre los tipos del grupo Cambio



Relación de cantidad entre las variedades del tipo Cambio Sin Engobe



Relación de cantidad entre los tipos del grupo Encanto

EL MATERIAL ENGOBADO DE LA CLASE PETÉN LUSTROSO

CLASE/GRUPO/TIPO	VARIEDAD	ENGOBE	DECORACIÓN	RASGO ADICIONAL	TOTAL	% CLASE
CLASE PETÉN LUSTROSO					42289	
GRUPO HARINA						
Harina Crema	Harina	color crema	no tiene		487	1.2
Corrales Inciso	Corrales	color crema	diseños incisos		11	0.1
Sangha Gubiado-Inciso	ND/ Pintura Negra	color crema	gubiado y pintura negra		0*	0*
GRUPO AZOTE						
Azote Naranja	Azote	color naranja	no tiene		512	1.2
Azote Naranja	Genaro	color naranja	no tiene	escamoso y color intenso	21	0.1
Torres Inciso	Torres	color naranja	diseños incisos		24	0.1
Torres Inciso	Genaro-Inciso	color naranja	diseños incisos	escamoso y color intenso	12	0.1
Salada Acanalado	Salada	color naranja	pared acanalada		10	0.1
GRUPO TINAJA						
Tinaja Rojo	Tinaja	color rojo	no tiene		31089	73.5
Tinaja Rojo	Nanzal	color rojo	no tiene	bien adherido e intenso	552	1.3
Tinaja Rojo	Acacia	color rojo	no tiene	pasta color naranja	351	0.8
Tinaja Rojo	ND/ Pasta Micácea	color rojo	no tiene	inclusiones micáceas	31	0.1
Tinaja Rojo	Subin	color rojo	no tiene	cuenco reborde medial	72	0.2
Tinaja Rojo	Calderitas	color rojo	no tiene	caedizo, pasta rosácea	2	0.1
Camarón Inciso	Camarón	color rojo	acanalado-inciso		526	1.2
Camarón Inciso	Corozal	color rojo	diseños incisos		248	0.6
Tolla Acanalado	Tolla	color rojo	pared acanalada		42	0.1
Chaquiste Impreso	Chaquiste	color rojo	impresión en filete		374	0.9
Chaquiste Impreso	Sellado	color rojo	impresión en filete y sellado		4	0.1
Chinja Impreso	Chinja	color rojo	ungular en superficie		28	0.1
Tigrán Estriado	Tigrán	color rojo	sección exterior estriada		163	0.4
Zelmira Aplicado	Zelmira	color rojo	elementos aplicados		6	0.1
Rosa Punzonado	Rosa	color rojo	diseño punzonado		13	0.1
San Julio Modelado	San Julio	color rojo	modelado		4	0.1
Portia Gubiado-Inciso	Portia	color rojo	diseño gubiado-inciso		34	0.1
Babar Calado	Babar	color rojo	sectores calados		0*	0*
Zopilote Bicromo	Zopilote Manchado	rojo exterior	color negro interior		28	0.1
Zopilote Bicromo	ND/ Brochazos Rojos	rojo exterior	brochazos de color rojo		2	0.1
GRUPO REMATE						
Aduana Rojo	Aduana	color rojo	no tiene	pasta delgada, sonora	120	0.3
Pantano Impreso	Pantano	color rojo	impresión en superficie		241	0.6
Pantano Impreso	Sellado	color rojo	sellado en superficie		174	0.4
Safir Acanalado	Safir	color rojo	pared acanalada		0``	0``
Bulbul Café	Bulbul	color café	no tiene	pasta delgada, sonora	22	0.1
Basilio Negro	Basilio	color negro	no tiene	pasta delgada, sonora	9	0.1
Ones Impreso	Ones	color negro	impresión en superficie		9	0.1
Ones Impreso	Sellado	color negro	sellado en superficie		30	0.1

GRUPO MÁQUINA						
Máquina Café	Máquina	color café	no tiene		1930	4.6
Canoa Inciso	Canoa	color café	diseños incisos		70	0.2
Tenaja Acanalado	Tenaja	color café	pared acanalada		19	0.1
Azúcar Impreso	Azúcar	color café	impresión en superficie		7	0.1
Calandria Estriado	ND/ Con Mica	color café	sectores estriados	inclusiones micáceas	5	0.1
Calabazo Gubiado-Inciso	Calabazo	color café	diseño gubiado-inciso		15	0.1
GRUPO INFIERNO						
Infierno Negro	Infierno	color negro	no tiene		2319	5.5
Carmelita Inciso	Carmelita	color negro	diseños incisos		125	0.3
Carmelita Inciso	Pulido Diferencial	color negro	diseños resaltados por sectores no pulidos		0*	0*
Chilar Acanalado	Chilar	color negro	pared acanalada		23	0.1
Bambonal Plano-Relieve	Bambonal	color negro	diseños gubiados		6	0.1
Tres Micos Impreso	Tres Micos	color negro	ungular en superficie		5	0.1
Toro Gubiado-Inciso	Toro	color negro	diseños gubiados		18	0.1
Carro Modelado	Carro	color negro	modelado		2	0.1
GRUPO ZACATAL-JOYAC						
Naranjal Rojo/Crema	Naranjal	color crema	bicromía sobre crema		196	0.5
Chinos Negro/Crema	Chinos	color crema	bicromía sobre crema		49	0.1
Zacatal Crema Policromo	Zacatal	color crema	policromía sobre crema		322	0.8
Juina Rojo/Ante	Juina	color ante	bicromía sobre ante		92	0.2
Paixban Ante Policromo	Paixban	color ante	policromía sobre ante		194	0.5
Jato Negro/Gris	Jato	color gris	bicromía sobre gris		8	0.1
GRUPO SAXCHE-PALMAR						
Leona Rojo/Naranja	Leona	color naranja	bicromía sobre naranja		353	0.8
Chantuori Negro/Naranja	Chantuori	color naranja	bicromía sobre naranja		87	0.2
Saxche Naranja Policromo	Saxche	color naranja	policromía sobre naranja		113	0.3
Palmar Naranja Policromo	Palmar	color naranja	policromía sobre naranja		832	2
Palmar Naranja Policromo	ND/ Acanalado-Inciso	color naranja	policromía sobre naranja	línea acanalado-inciso	14	0.1
Aristides Crema/Rojo	Aristides	color rojo	bicromía sobre rojo		1	0.1
Yuhactal Negro/Rojo	Yuhactal	color rojo	bicromía sobre rojo		110	0.3
Yuhactal Negro/Rojo	Constantino	color rojo	bicromía sobre rojo	con acanalado-inciso	120	0.3
Central Farm Compuesto	Central Farm	color naranja	policromía sobre naranja	pared acanalada	3	0.1
CLASE CENIZA-ENGOBE ROJO						360
GRUPO BELICE						
Belice Rojo	Belice	color rojo	no tiene	pasta deleznable, ante	291	80.8
Platón Punzonado-Inciso	Platón	color rojo	línea acanalado-inciso	pasta deleznable, ante	24	6.6
Gallinero Acanalado	Gallinero	color rojo	pared acanalada	pasta deleznable, ante	45	12.5

* Solamente en ejemplares de incensarios, vasijas completas o de clasificación más reciente

En la clase de material con engobe, el uso de superficies de colores crema y naranja no es usual, la primera con 1.3% de la clase cerámica y la segunda con el 1.6%. En este cálculo ingresan tanto tipos no decorados como aquellos con diseños incisos o con pared acanalada.

El grupo Tinaja es la categoría de material más representativo durante la época Clásica en general. Como grupo alcanza 81.3% del material con engobe, una muy alta presencia que se observa en todos los lotes cerámicos recuperados. Esta amplitud conduce también a que el espectro tipológico dentro del grupo sea amplio.

Así, el tipo mayoritario no decorado tiene el 76.3% de la clase cerámica, incluyendo distintas variedades muy menores. Es de interés considerar que Tinaja Rojo, con un total de 32,217 tiestos, representa por sí solo al 33% del total del material del Clásico Tardío aquí considerado. Por lo tanto, entre este tipo y el mayoritario que no tiene engobe, suman el 73.1% del total, dejando un reducido margen para todo el espectro decorativo representado en la secuencia del Clásico Tardío.

En los tipos decorados existen muchas técnicas, la mayor parte de ellas con presencias insignificantes: estriado, aplicación, punzonado, modelado, gubiado-inciso y calado. Solamente resaltan numéricamente la presencia de incisión y de impresión. El tipo inciso tiene una representación que alcanza el 1.9% de la clase cerámica, es decir, notoria para algún tipo decorado, siendo prioritario en éste la acanaladura interior o exterior, más bien que los muy poco frecuentes diseños incisos. En el caso de la impresión hay un total de 2.2% de representatividad dentro de la clase cerámica, nuevamente notoria para los tipos decorados.

Sin embargo, a diferencia de la cerámica incisa, la impresa incluye tres tipos bien diferenciados: el tipo Chaquiste Impreso, con el 1.1%; Pantano Impreso con el 1 % (ahora del grupo Remate), y el minoritario Chinja Impreso con solamente el 0.1% (solamente si la impresión está en la cintura, pues si corresponde al borde sería Kaway Impreso de la clase Pine Ridge Carbonatado del Clásico Terminal).

En el caso de la impresión de Pantano, es casi equivalente la presencia del diseño con impresión simple y aquella con diseño sellado, una presencia que ya presagia la importancia de este último en la colección del Clásico Terminal.

UNA NUEVA PROPUESTA ANALÍTICA ACERCA DEL GRUPO TINAJA

Desde hace ya varias décadas se ha venido observando la dificultad analítica que representa el grupo Tinaja, en el cual se conjugan muchos materiales de distinta factura, ya sea en cuanto a las pastas, al engobe, así como –en ocasiones– al color.

Esta inconsistencia en cuanto al sistema de clasificación ha causado principalmente un problema en cuanto a la utilidad del grupo Tinaja para la comparación tanto cronológica como en aspectos de producción y función social entre las distintas regiones que conforman a las Tierras Bajas.

Este es un severo contratiempo al considerar que por sí solo este grupo supera al 45% del total del material cerámico que se recupera en contextos de la época Clásica.

Aunque pocas veces se ha intentado seccionar al grupo Tinaja mediante la formación de otros grupos que bien pueden reunir los materiales que menos rasgos comparten con el grupo mayor, sí se ha insistido en que debe cuando menos dar inicio a este difícil proceso. La continua formación de variedades en el tipo mayor –Tinaja Rojo– parece referir a esta necesidad analítica.

Casos concretos de esta situación pueden ser:

- La formulación de la variedad Aduana para Altar de Sacrificios (Adams 1971), en la cual se depositan aquellos ejemplares cuya delgadez de pasta resalta entre los ejemplares más estandarizados de la variedad Tinaja.

- Otro importante estudio cerámico de las Tierras Bajas –aquel que refiere los materiales de Lubaantun al pie de las Montañas Mayas– consideró la inclusión de un nuevo grupo cerámico denominado Remate Rojo (Hammond 1975), en donde ingresan aquellos ejemplares de pasta delgada y sonora que ahora discutimos. Hammond hizo claro que Remate Rojo es el equivalente funcional del grupo Tinaja, y que comparte muchos de sus rasgos más característicos, incluyendo el engobe rojo fácilmente erosionable, muchas formas específicas, y técnicas decorativas sobre la superficie.
- Por la profundidad temporal de los ejemplares más delgados y a que su aparición corresponde a niveles temporales del Clásico Temprano, la variedad Aduana fue retomada en los estudios cerámicos del material recuperado en la exploración del Templo V de Tikal (Laporte y Gómez 2001), aunque aún dentro del marco del grupo Tinaja.
- En los estudios anteriores efectuados con los materiales cerámicos del sureste de Petén (Laporte 1995a), fue considerada la variedad Aduana para los ejemplares más delgados y sonoros. También fueron apartados en sus respectivas variedades los tiestos con esta misma pasta que corresponden al grupo Máquina de color café, e Infierno de color negro.
- Asimismo, como ya fuera formulado antes en Lubaantun (Hammond 1975), los ejemplares decorados del tipo Pantano Impreso corresponden a las características de pasta del grupo Remate, por lo que debieran salir fuera de Tinaja en el cual han sido considerados por mucho tiempo.

De esta manera, en la secuencia que ahora se presenta se integra a un nuevo grupo cerámico dentro de la clase Petén Lustroso. Se trata del grupo Remate, del cual dependen los tipos de color rojo Aduana y Pantano Impreso, así como los respectivos monocromos de color café y negro de pasta delgada, los que antes se encontraban en sendos grupos de color.

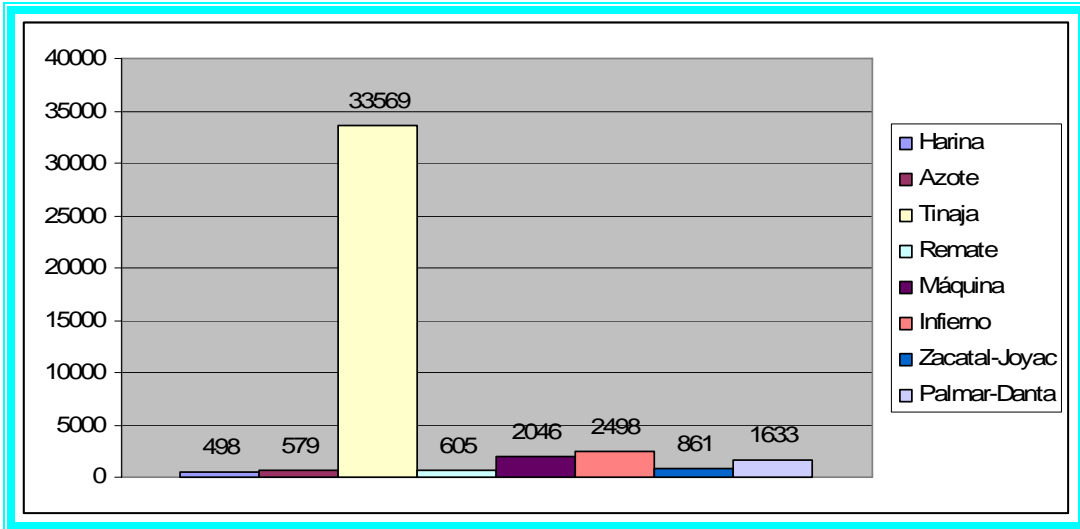
OTROS GRUPOS DE LA CLASE PETÉN LUSTROSO

Las cerámicas de color café y negro se ven eclipsadas por el mayoritario color rojo del material con engobe de la época Clásica. No obstante, la cerámica de color café tiene una representatividad del 5.3% de la clase cerámica, y la de color negro del 6.7%. En ambos cálculos se incluye tanto al tipo no decorado como a los que incluyen técnicas decorativas tales como la incisión, impresión, acanalado, estriado y modelado.

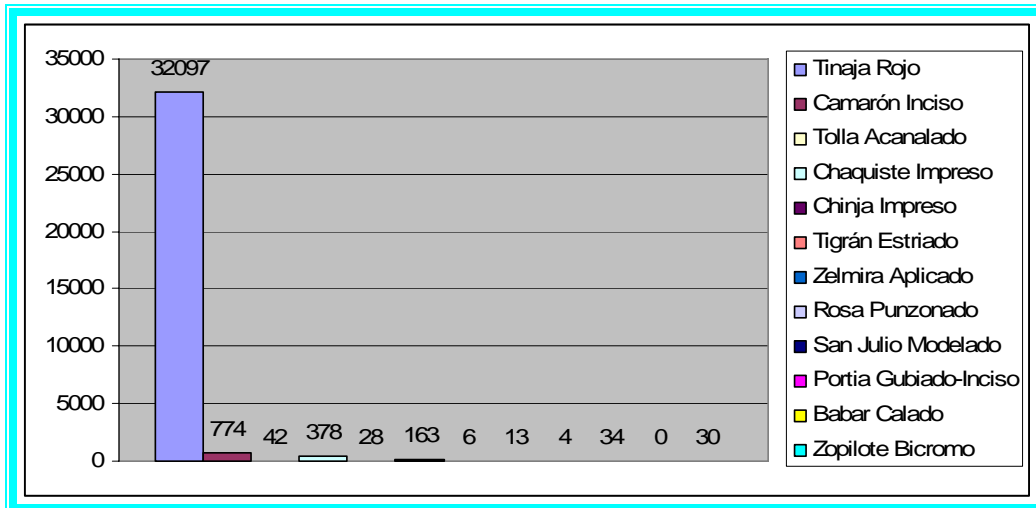
Aunque ninguna de estas técnicas alcanza algún porcentaje apreciable, es sin duda la presencia de diseños incisos la única que resalta.

El predominio del material bicromo y policromo corresponde al que emplea un fondo de color naranja (y su derivado en rojo), el cual alcanza el 4.2% del material de esta clase cerámica, con la preferencia de los tipos Palmar Naranja Policromo, seguido por Leona Rojo sobre Naranja.

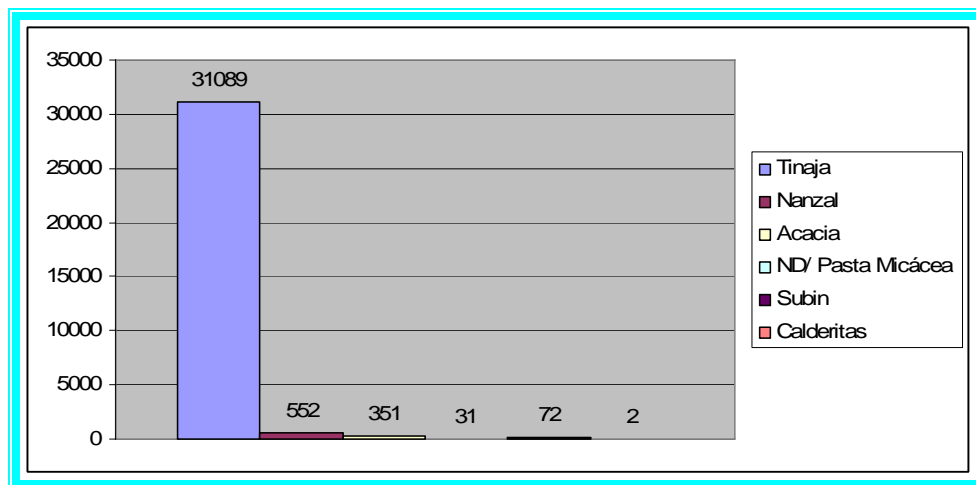
En el caso de los ejemplares que desarrollan diseños pintados sobre fondo de color crema y ante la presencia se reduce al 2.2% de la clase, dentro del cual es más importante los policromados Zacatal Crema y Paixban Ante, seguido del bicromo Naranjal Rojo sobre Crema. Todos los demás tipos y variedades son escasos y poco representativos para este periodo.



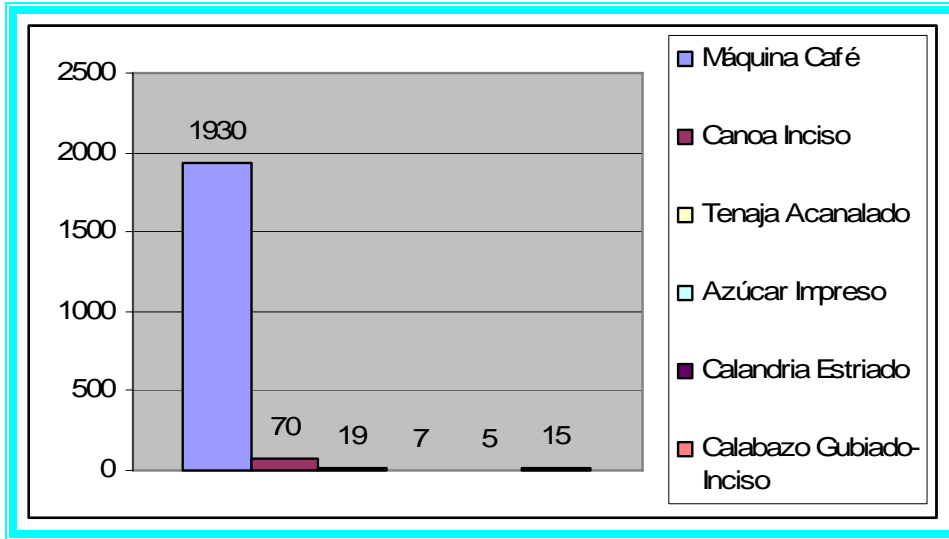
Relación de cantidad entre los grupos de la clase Petén Lustroso



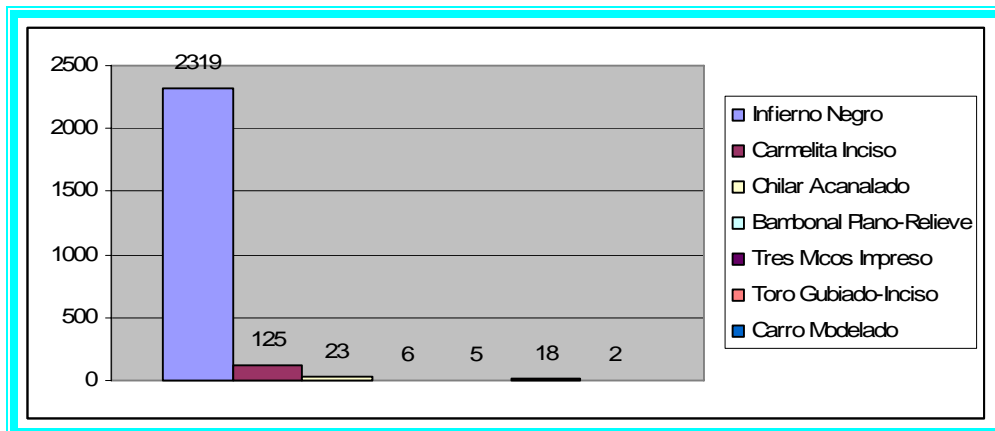
Relación de cantidad entre los tipos del grupo Tinaja



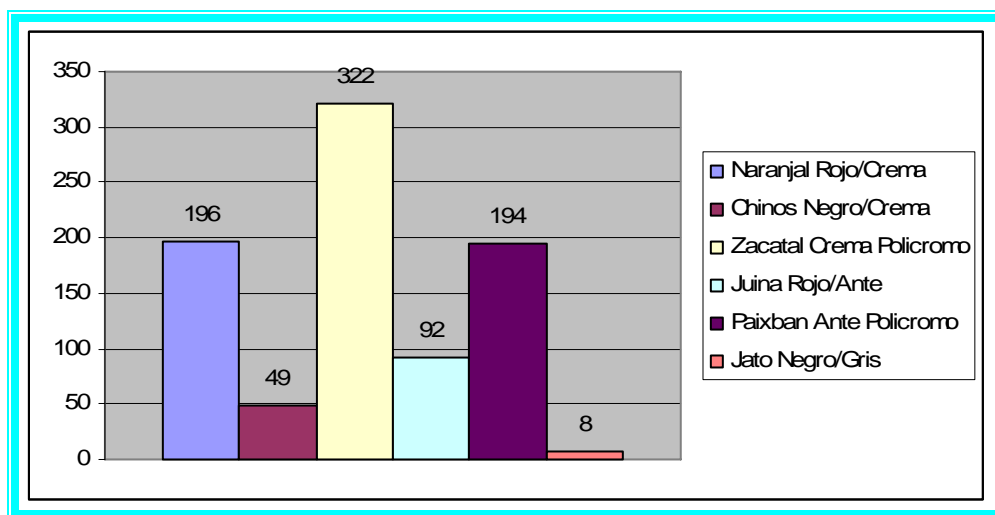
Relación de cantidad entre las variedades del tipo Tinaja Rojo



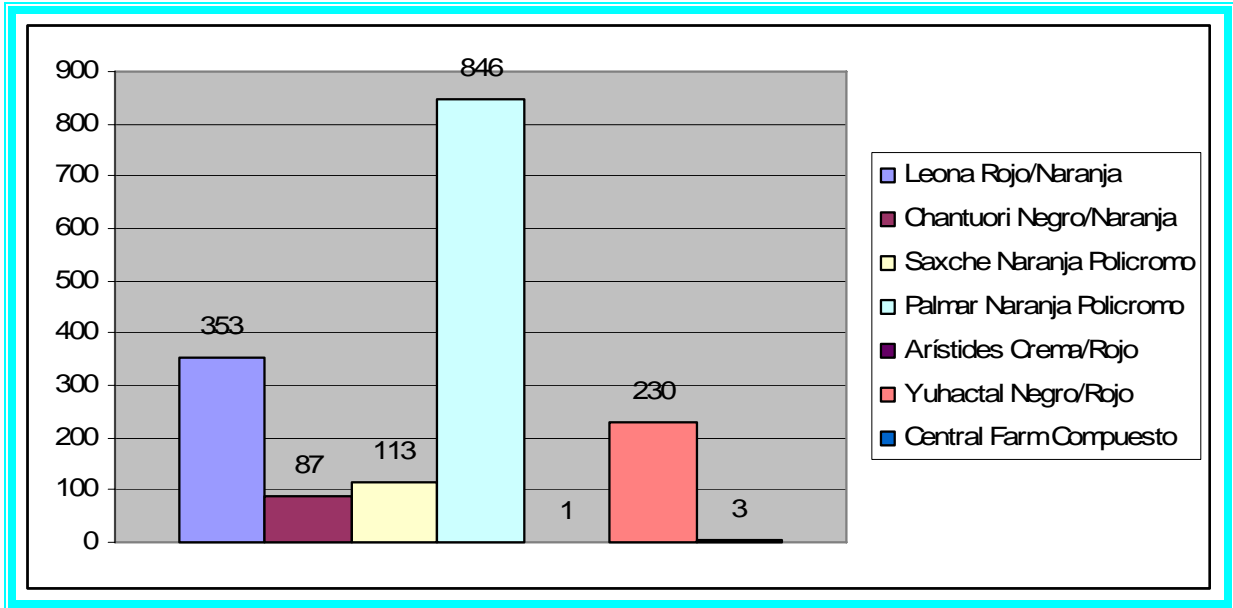
Relación de cantidad entre los tipos del grupo Máquina



Relación de cantidad entre los tipos del grupo Infierno



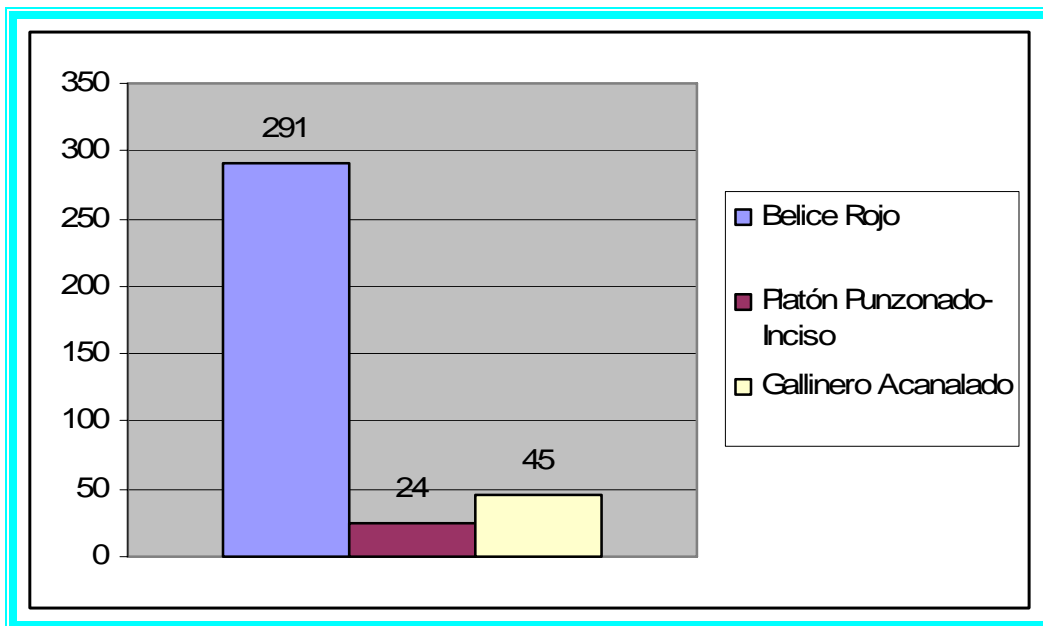
Relación de cantidad entre los tipos del grupo Zacatal-Joyac



Relación de cantidad entre los tipos del grupo Palmar-Danta

EL MATERIAL ENGOBADO DE LA CLASE CENIZA-ENGOBE ROJO

El caso de la clase Ceniza-Engobe Rojo es peculiar. En la colección del Clásico Tardío es aún poco importante (con solamente 360 tiestos, un escaso 0.4% del total), pero es su presencia la que resalta. La pasta deleznable de color ante que le caracteriza asegura la identidad de los ejemplares, siendo el aspecto de mayor interés la interrelación que indica su asociación con los materiales de áreas cercanas en Belice. Aunque dentro de una aparentemente reducida colección, resalta la importancia del material de pared acanalado sobre los ejemplares definidos mediante una incisión en el borde exterior.



Relación de cantidad entre los tipos de la clase Ceniza-Engobe Rojo

LAS FORMAS CERÁMICAS PARA EL CLÁSICO TARDÍO

OLLA/CÁNTARO

En el material utilitario predomina la olla de cuello medio seguida por la de cuello bajo, y los cántaros de cuello alto, con algunos casos adicionales de cuello recto. Pocas formas adicionales sobresalen, siendo el surgimiento de la olla de cuello alto convergente el rasgo más notable del periodo. Como una heredad de etapas anteriores se conservan aún ejemplos de las ollas de cuello medio con gancho.

Este mismo comportamiento se observa en cada uno de los tipos y variedades que integran al grupo Cambio, aun en la cerámica con decoración impresa o que presenta baño de color crema o rojo. En cuanto a los tipos con decoración aplicada y modelada no se describen formas utilitarias por tratarse principalmente de incensarios. La misma situación descrita para el grupo Cambio sucede con aquellos del grupo Encanto que muestran estrías sobre la superficie.

En el material con engobe se enfrenta una situación similar a la de la cerámica utilitaria, ya sea que el color del engobe sea crema, naranja, café o negro. Existen algunas diferencias en el material mayoritario del grupo Tinaja, aunque también predominan las ollas de cuello medio y bajo, seguido por cántaros de cuello alto y cuello recto.

Algunos cuellos de tipo alto convergente también se encuentran, así como de las heredades de cuello medio con gancho. Es notoria la presencia de fragmentos de posibles tambores cerámicos no decorados o con algún patrón impreso simple.

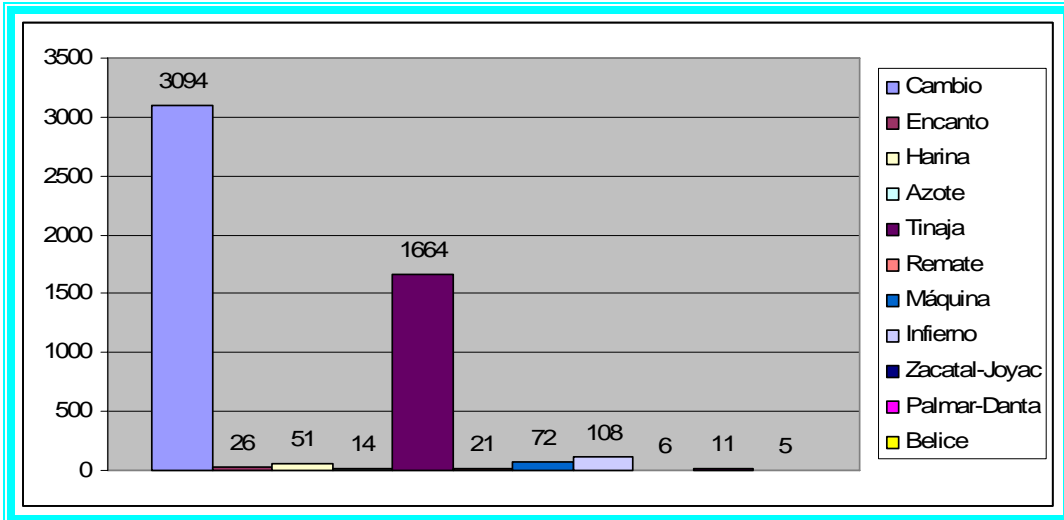
Es solamente en el tipo Camarón Inciso –con una acanaladura en el interior del borde– en donde son más importantes los cántaros de cuello alto que las ollas de cuello medio. Los tipos de decoración específica de carácter punzonado, estriada, aplicada o gubiada no están representados en la forma genérica de ollas y cántaros.

En el caso específico del tipo Pantano Impreso se documentan ejemplares con decoración impresa simple tanto en ollas como en cántaros, mientras que la variedad con decoración sellada –la cual probablemente apenas inicia en el inventario de la cerámica del Clásico– solamente se documenta en cántaros de cuello alto.

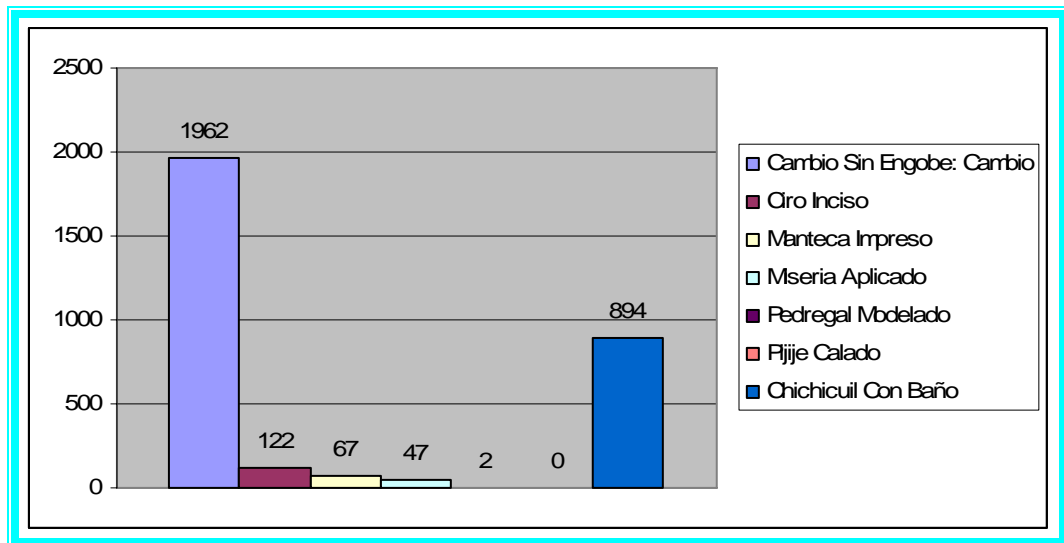
Asimismo, se conocen algunos pocos ejemplares del peculiar Chaquiste Impreso en ollas y cántaros, con sus respectivos cuellos.

En el material bicromo y policromo no es usual la presencia de ollas y cántaros. Cuando éstos suceden son principalmente ollas de cuello medio y cántaros de cuello alto. Se documenta un caso de un posible tambor cerámico.

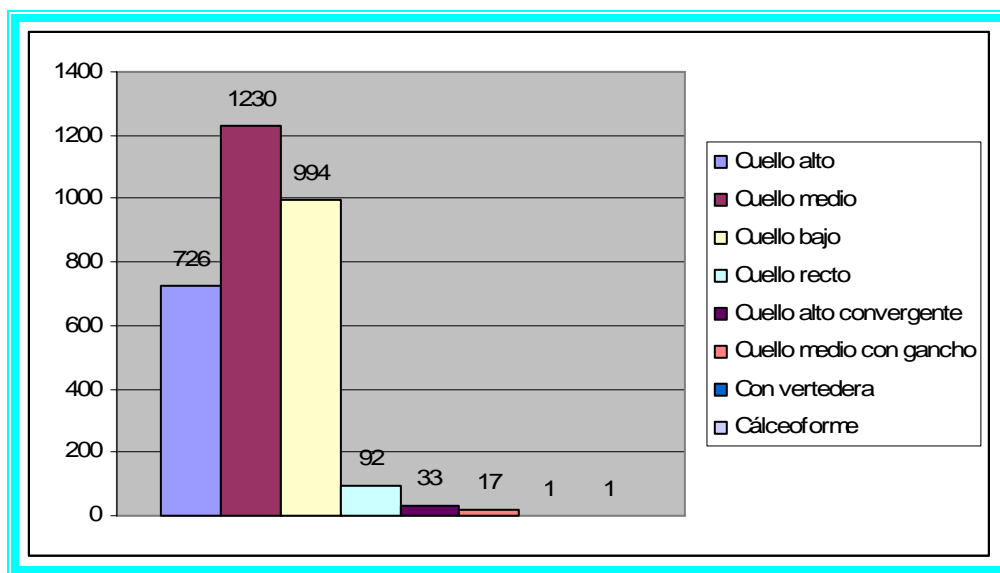
La clase cerámica Ceniza-Engobe Rojo no es importante en la fabricación de ollas y cántaros. Sin embargo, algunos ejemplares apuntan hacia ollas de cuello medio en el tipo no decorado, es decir, en Belice Rojo.



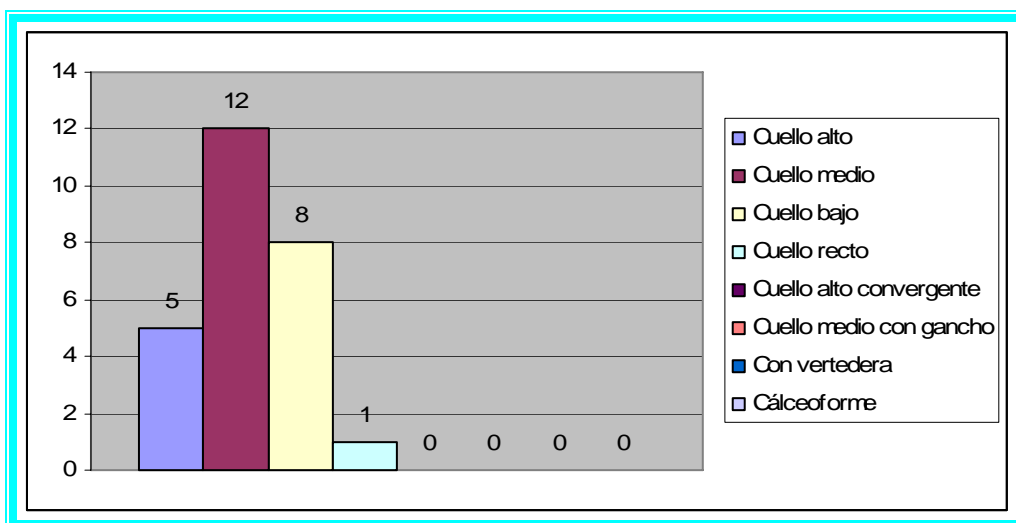
La forma genérica de olla/cántaro en los grupos cerámicos del Clásico Tardío



La forma genérica de olla/cántaro en los tipos del grupo Cambio



Las formas específicas de ollas/cántaros en el grupo Cambio



Las formas específicas de ollas/cántaros en el grupo Encanto

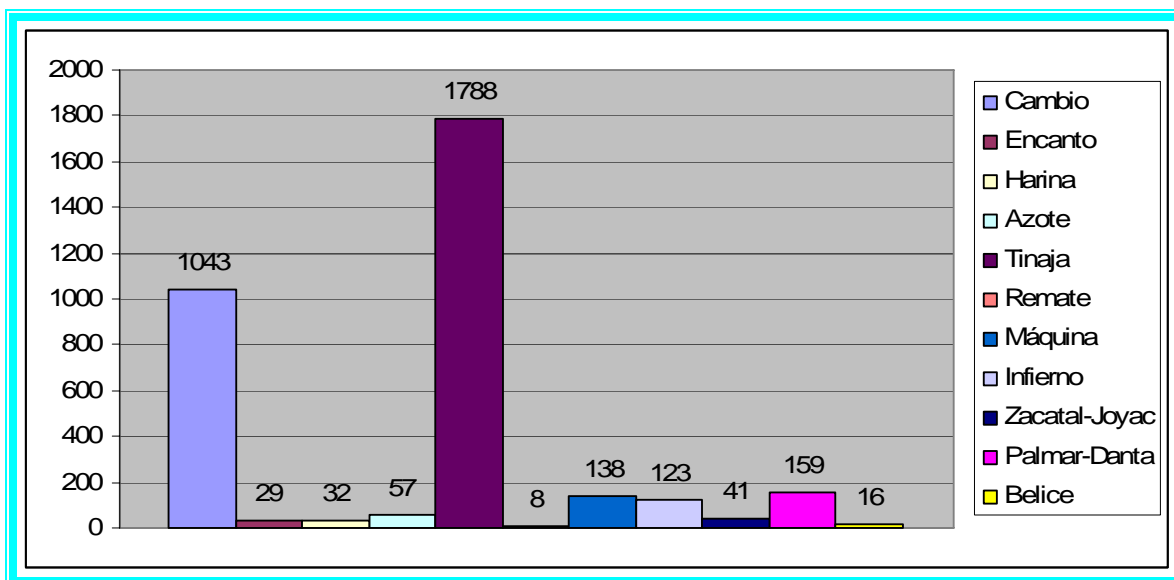
CUENCO

La forma genérica del cuenco en el material utilitario sin engobe es más usual en los de tipo directo, seguido –con mucha menor importancia– por los cuencos engrosados y los salientes. Se presentan también algunos tecomates y otros cuencos reforzados. Esta es la distribución que corresponde al tipo principal - Cambio Sin Engobe - así como a los restantes tipos de menor frecuencia, sean estos los decorados con incisiones, con impresión en la superficie, con elementos aplicados o con algún patrón estriado. Aun los ejemplares que tienen baño de color crema y de color rojo tienen el mismo comportamiento.

Los materiales con engobe indican una situación parecida al del material utilitario, aunque la cantidad de muestra es mayor. Son más usuales los cuencos directos, seguidos por una muestra mucho menor de cuencos engrosados y salientes. Existe presencia de cuencos reforzados, tecomates directos y también reforzados. Esta misma situación se observa tanto en el material de color rojo - el mayoritario - como en los minoritarios de color crema, naranja, café y negro, en sus versiones no decoradas y decoradas como incisión, impresión y otros elementos y técnicas.

Por otra parte, los cuencos de los grupos que incluyen al material bicromo y policromo refieren la casi exclusividad del cuenco de tipo directo. Son muy pocos los ejemplares de otras variantes de esta forma genérica.

Para la clase cerámica Ceniza-Engobe Rojo hay poca muestra en cuanto a los cuencos, con la muestra mayoritaria también en aquellos de tipo directo.



La forma genérica de cuenco en los grupos cerámicos del Clásico Tardío

PLATO

En el material utilitario sin engobe, la forma genérica del plato es poco usual, como es de esperar. No obstante, la muestra indica que existen platos de pared recta divergente principalmente, en su mayor parte del tipo no decorado Cambio Sin Engobe y del que tiene un baño de color generalmente rojo (Chichicuil Con Baño: Pajuil). En un rango de frecuencia bastante menor hay platos de pared curva divergente y comales. Estos últimos - los controversiales comales - corresponden al tipo no decorado Cambio Sin Engobe y a aquel con un baño de color crema, es decir, a Chichicuil Con Baño: Chichicuil. En el caso de Cambio Sin Engobe y para la transición entre las fases Tepejilote y Bayal (750-850 DC) se menciona la presencia de comales en Ceibal (Sabloff 1975:153). También se les ha considerado en la secuencia de Lubaantun (Hammond 1975), en el tipo Turneffe Sin Engobe, de una clase similar a Uaxactun Sin Engobe.

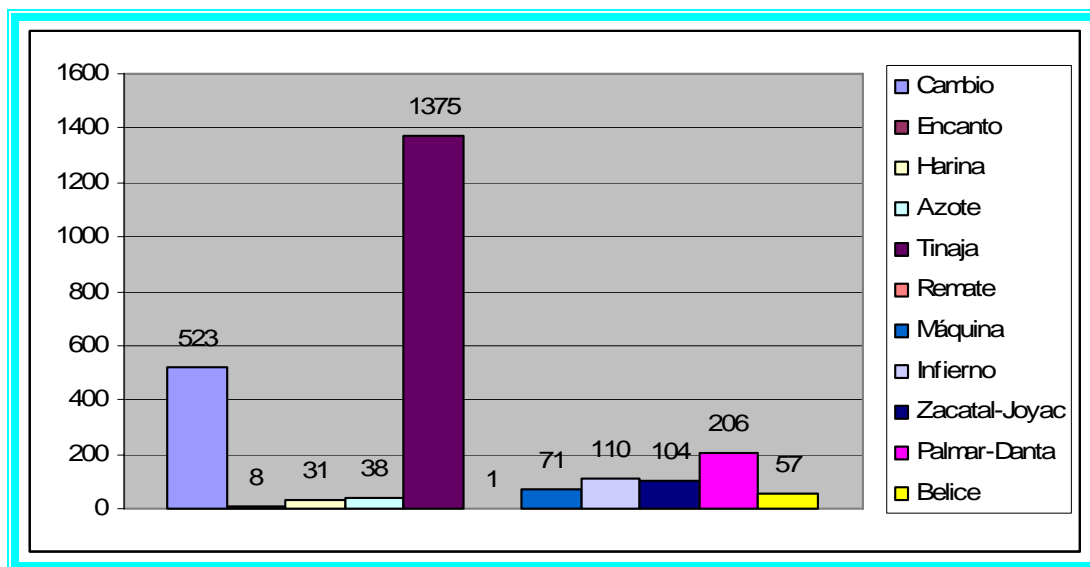
En una presencia aún menor, aunque tal vez significativa en un sentido cronológico, hay platos de tipo plano, de pared curvo convergente, de pared alta, y por primera vez los denominados incurvados.

En el material con engobe la tendencia con relación a la forma genérica del plato muestra también tres rangos de uso, como lo indica principalmente el material mayoritario del grupo Tinaja. En el superior se encuentra solamente el plato de pared recto divergente, representado principalmente en el tipo no decorado y en aquellos con incisión cercana al borde (Camarón Inciso: Camarón). Un segundo rango está representado por los platos de pared curvo divergente y los de tipo plano, ambas formas asociadas principalmente al tipo no decorado. Un tercer rango de frecuencia está indicado solamente por los platos de tipo incurvado, principalmente en el tipo Tinaja Rojo, los cuales indican desde ya la importancia creciente que llegarían a tener a través del tiempo.

En los restantes demás grupos de cerámica con engobe con color crema, naranja, café y negro, el inventario de formas de platos está prácticamente restringido a la forma predominante, es decir, al plato de pared recto divergente.

Con relación a la presencia de platos, la cerámica bicromo y policroma muestran una clara preferencia por el plato de pared recto divergente. Existe un segundo rango en frecuencia - aunque bastante menor al primero - en que hay platos de pared curva divergente, platos del tipo plano y platos de pared alta. Estas son formas usuales en el inventario cerámico del Clásico en varias zonas de las Tierras Bajas.

En el caso del material de la clase Ceniza-Engobe Rojo se observa nuevamente el predominio del plato de pared recto divergente, seguido únicamente de aquel con reborde basal con muesca, la única categoría cerámica en donde este último alcanza alguna frecuencia significativa. Estas preferencias están relacionadas tanto con el tipo no decorado como con aquellos con incisión o acanaladura.



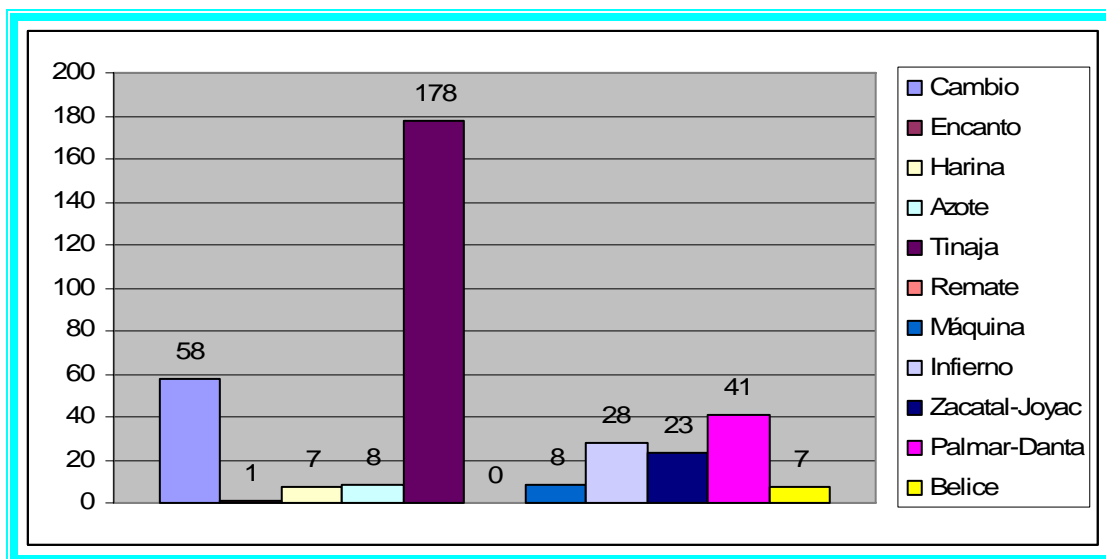
La forma genérica de plato en los grupos cerámicos del Clásico Tardío

VASO

La forma genérica del vaso es la menos usual en el material utilitario sin engobe. Los pocos ejemplares refieren a vasos de pared recta, principalmente en el tipo no decorado y en aquel que tiene un baño de color rojo (Chichicuil Con Baño: Pajuil). Solamente resalta la presencia adicional de algunos cuantos fragmentos de contenedor, también del tipo no decorado.

Según lo indica el mayoritario grupo de color rojo, en el material con engobe existe una preferencia solamente por el vaso de pared recta, ya sea en color crema, o naranja, café y negro. Algunos contenedores adicionales sobresalen. Los grupos con material bicromo y policromo también refieren como forma casi exclusiva a los vasos de pared recta.

En la clase Ceniza-Engobe Rojo se encuentran solamente vasos de pared recta, ya sea en el tipo no decorado o en aquellos con incisión o con acanaladura, todo ello en la misma proporción.



La forma genérica de vaso en los grupos cerámicos del Clásico Tardío

SOPORTES Y ASAS

En el material utilitario sin engobe se encuentran mayoritariamente los soportes de tipo anular, seguido por un rango inferior que incluye a soportes de tipo cónico sólido y vacío, y cilíndrico-esféricos. Siendo los tipos mayoritarios, es en los tipos Cambio Sin Engobe y en las dos variedades de Chichicuil Con Baño en donde se han podido documentar soportes. En el caso de las asas, son las de dos apoyos las únicas que alcanzan alguna representatividad, seguida por algunos mangos sólidos y tapaderas.

A su vez, el material con engobe –siempre mejor documentado por el grupo Tinaja– indica que existen soportes asociados con los tipos no decorados, sean éstos en crema, naranja, rojo, café o negro. La forma mayoritaria en los soportes es el anular, seguido por un rango menor que incluye los de tipo cilíndrico-esférico, y cónico sólido y vacío. Las asas son escasas, con presencia de aquellas de dos apoyos. Solamente se conocen algunos casos de vertederas, mangos sólidos y tapaderas.

En los grupos bicromos y policromos hay poca evidencia en el uso de soportes, con solamente algunos pocos ejemplares del tipo cilíndrico-esférico y menos aún del anular, con ningún caso registrado para la presencia de asas.

En el grupo Belice de la clase Ceniza-Engobe Rojo es más usual la presencia de soporte de los tipos cilíndrico-esférico, anular y pedestal, principalmente en el tipo no decorado, es decir, en Belice Rojo. No hay registrado ningún ejemplar que contenga asas.

DISTRIBUCIÓN DEL MATERIAL CERÁMICO DEL CLÁSICO TARDÍO

Material del Clásico Tardío ha sido documentado en todos los sitios que han sido investigados ya sea por sondeo o por exploraciones más intensivas. Se incluye ahora un recuento de los sitios sondeados con relación a las distintas unidades geográficas consideradas, las cuales son 18 e incluyen a 131 sitios.

1. Zona no asociada con cuencas (n= 5)

La Pacayera, La Sardina, Sajalal, Zamir y La Instancia

2. Cuenca baja del río Mopan (n= 10)

Dos Hermanas, La Guajira, El Cruzadero 1, Yok'ol Witz, La Providencia 1 y 2, Buenos Aires, San Lorenzo, El Camalote/Melchor, Los Encuentros

3. Cuenca baja del río Chiquibul (n= 14)

El Triunfo, Las Flores Chiquibul, Nueva Armenia, Maringa 1 y 2, El Naranjal, Jinaya, El Mamey, Chiquibul 2, Palestina, La Rejoya, Piedra Quebrada, El Ceibo, La Cebada

4. Cuenca del río Salsipuedes (n= 8)

El Camalote/Dolores, La Esperanza, La Gloria 2, Canija, La Amapola, El Chilonche, Los Lagartos, El Muxanal

5. Cuenca media del río Mopan (n= 22)

El Rosario 1 a 5, El Llanto, El Muerto, Calzada Mopan, Agua Blanca, La Trinidad, La Gloria 1, El Limón, Miguelón, Las Delicias, El Calabazal 1 a 3, El Bombillo 1, La Vertiente, Grano de Oro, Ucanal, Linares

6. Cuenca alta del río San Juan (n= 10)

La Puente, Santo Domingo, Santo Toribio 1 y 2, Santa Cruz 1, San Miguel, Copoja 1 y 2, El Chal, Buen Retiro

7. Cuenca media del río San Juan (n= 6)

El Tigrillo, Las Flores, El Edén 1, Santa Rosa, La Ginebra, La Pajarera

8. Parte Aguas fluvial (n= 10)

Ix Ek', Tesik, Yaltutu, La Pimienta, Ix On, El Nagual, La Unión 1, Sabaneta, Santa Rosita 3, San Valentín Norte

9. Cuenca del río Poxte (n= 16)

Ixtutz, Poxte 1 y 2, El Chapayal, Curucuitz, Ixcxol 1 a 3, Nocsos, Pueblito, Santa Rosita 2, Nuevas Delicias 1 a 3, La Lucha, El Edén 2

10. Cuenca alta del río Mopan (n= 13)

Ixtonton, Moquena, Chaquiux, Ixkun, Mopan 3-E, Mopan 3-SE, El Tzic, Ix Kol, Suk Che´, Sacul 1, La Gloria/Sacul, El Jutalito, El Pedregal

11. Cuenca del río Chiquibul (n= 1)

El Mozote

12. Cuenca alta del río Machaquila (n= 4)

El Achiotal, Puente Machaquila, Poptun, Canchacan

13. Cuenca baja del río Machaquila (n= 1)

Machaquila

14. Cuenca del río El Chilar (n= 2)

Esquipulas 1, San Miguel/Poptun

15. Cuenca del río Cansis (n= 2)

Chinchila, Ixbobo

16. Cuenca del río San Martín (n= 1)

San Valentín

17. Cuenca del río Subin (n= 1)

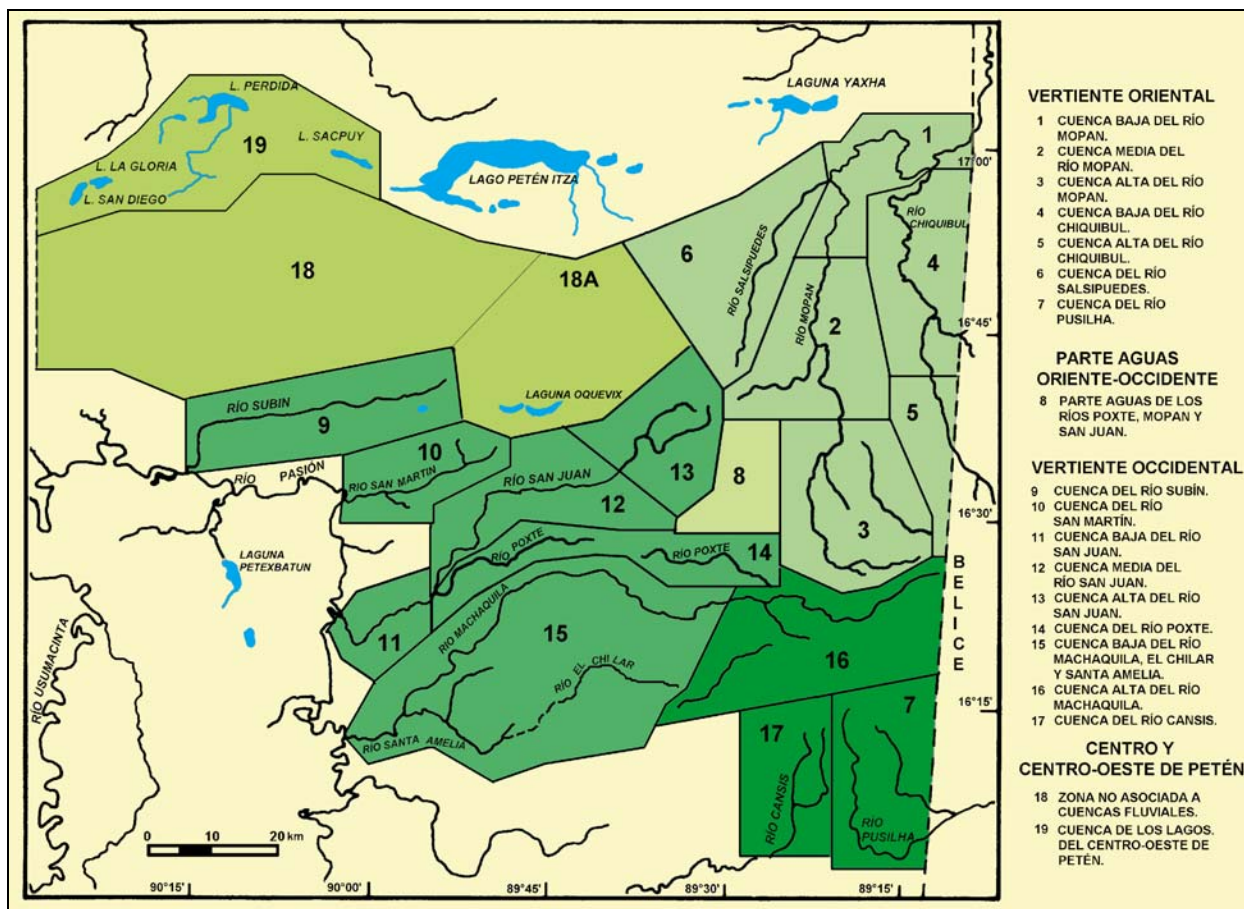
Subin Arriba

18. Municipio de La Libertad (n= 2)

Itzimte, Ixlot Na

19. Cuevas (n= 3)

Balam Na, Aktun Ak´Ab, Mopan 1



Distribución por cuencas del material cerámico del Clásico Tardío

LA CERÁMICA UTILITARIA: LOS GRUPOS CAMBIO Y ENCANTO

Los ejemplares del tipo no decorado del grupo Cambio, es decir, de Cambio Sin Engobe, se encuentran en las muestras que proceden de todas las áreas geográficas consideradas. Sin embargo, entre las variedades que este tipo incluye puede observarse algunas peculiaridades en cuanto a su distribución.

La variedad que incluye partículas micáceas en la pasta se encuentra regularmente en el eje bajo Mopan, medio Mopan y San Juan, siendo menos precisos su determinación en el alto Mopan y el Parte Aguas. En otras regiones del territorio es muy escaso, con lo cual bien podría corresponder a algún centro de producción alrededor del bajo y medio Mopan.

En el caso del uso de abundantes partículas de calcita que asoman a la superficie, la distribución parece más generalizada a las varias secciones del territorio, con lo cual es probable que se trate de material de producción local en cada zona dado su carácter meramente utilitario.

A su vez, la inclusión de fragmentos de pirita también está relacionada con la presencia de este material en las riberas del río Mopan, en especial del alto Mopan, en donde podría encontrarse algún centro de producción específico.

El material utilitario que tiene algún tipo de diseño inciso está adscrito principalmente al alto Mopan, posiblemente a algún centro cercano a Ixkun, en donde la muestra es más numerosa. A su vez, la variedad que muestra una acanaladura en el borde corresponde en su mayor parte a las muestras del bajo y medio Mopan, tal vez fluyendo hacia otras áreas como un tipo que no llegó a ser popular más que en el alto Mopan - especialmente Ixtonton - en donde se le aplicó algún baño de color crema.

La decoración impresa sobre la superficie (Manteca Impreso: Manteca), está presente en muchas de las áreas geográficas consideradas, por lo que pudo ser parte de la producción local en muchas comunidades. No obstante, también es evidente que también existe un foco de producción relacionado con Ixtonton en el alto Mopan, en donde fue un material más abundante que en otras muestras, estando presente en distintos sectores del sitio, así como también las muestras de cuevas de la zona, principalmente en Aktun Ak'Ab. Esta misma distribución parece corresponde a la otra manera de decoración impresa, aquella sobre un filete, así como a las variedades que incluyen baños de color crema o rojo.

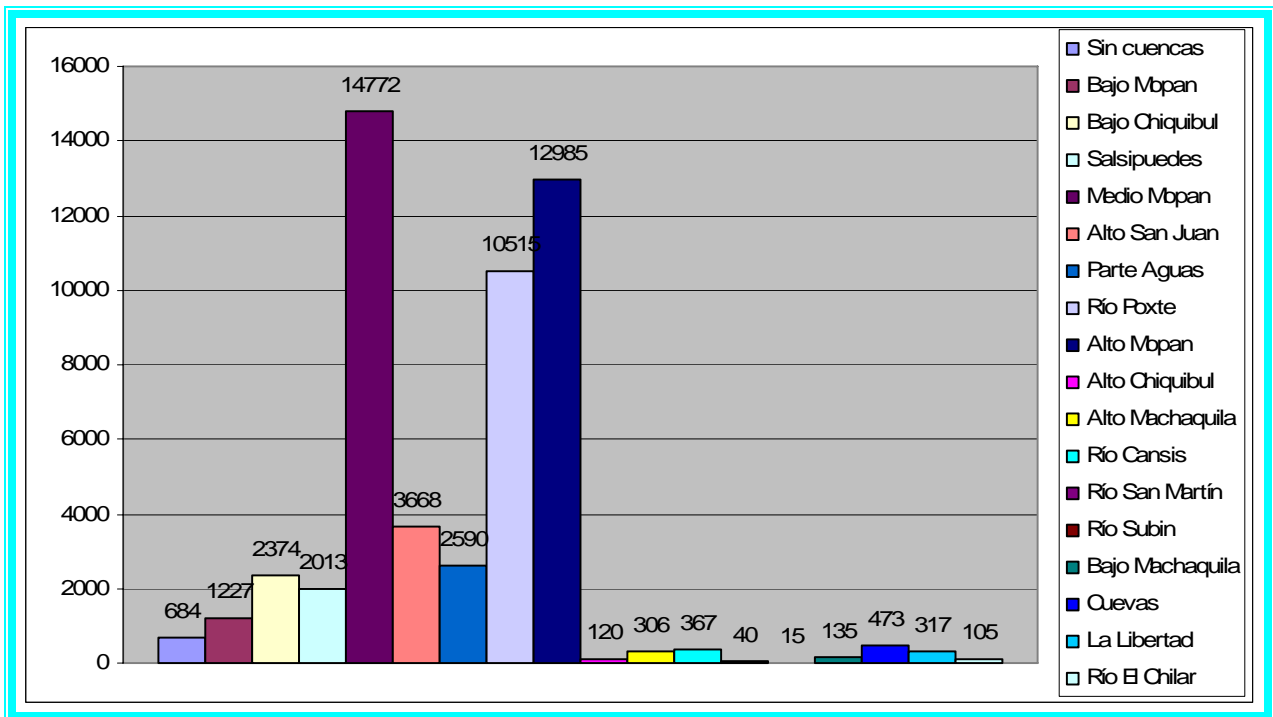
Miseria Aplicado es un tipo cerámico más asociado con incensarios que con otras formas. Su distribución, aunque relativamente amplia, está más asociada con el bajo y medio Mopan, y la zona contigua del bajo Chiquibul, aunque también se le encuentra en el alto Mopan y el río Poxte. Resalta así su poca importancia en las colecciones del sitio del río San Juan. Es probablemente la variedad que tiene espigas, es decir Cedral Aplicado, la que indica con más detenimiento la posible zona de producción del material aplicado. Su predominio en la zona del medio Mopan - principalmente Calzada Mopan - es evidente en relación con la esporádica presencia en otras áreas, y así coloca a este centro como el más probable productor de estos incensarios espigados.

Aunque podría no tratarse del mismo mecanismo de distribución mencionado antes para los incensarios con espiga, en el caso de los ejemplares del tipo Pedregal Modelado también se indica un claro predominio en las muestras del medio Mopan, así como una sólida presencia en las del alto Mopan.

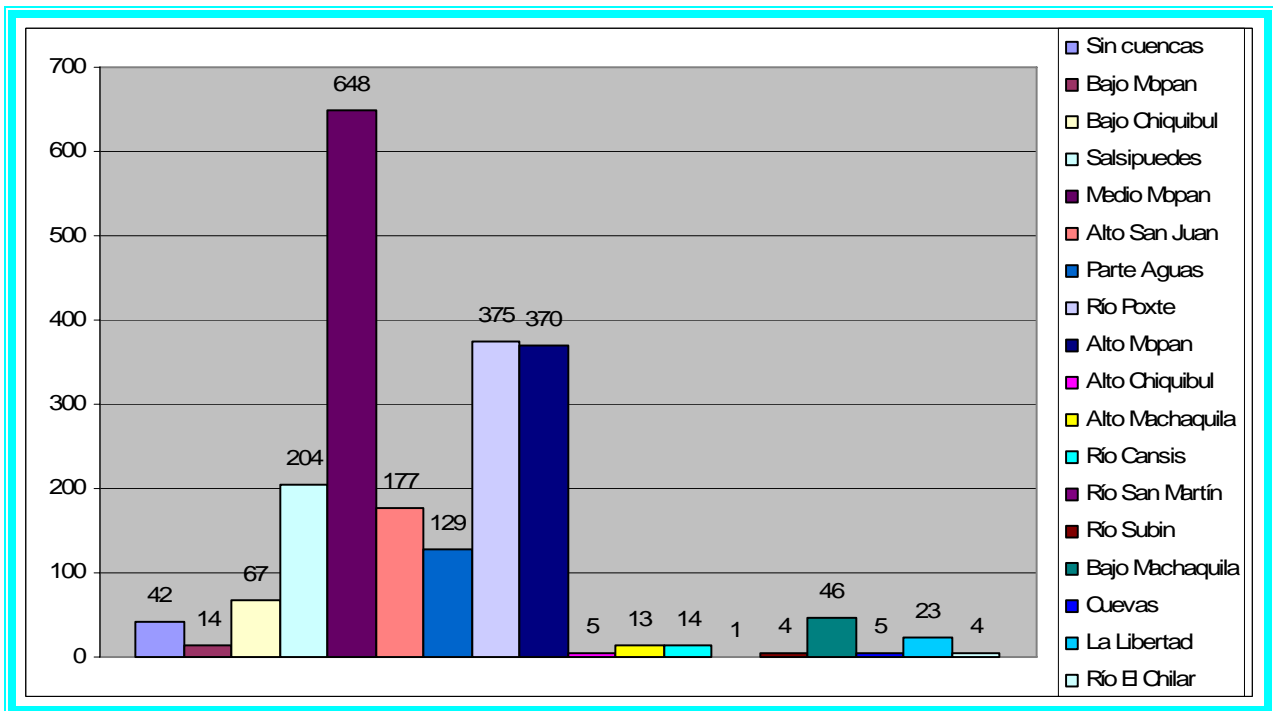
Es nuevamente Calzada Mopan el centro en donde pudo suceder la producción de estos complejos ejemplares, con base en su elevada frecuencia en distintos sectores del sitio. Su dispersión hacia zonas del alto Mopan, específicamente a El Chal, puede reflejar esta tendencia. También es peculiar la distribución en los centros del alto Mopan, en donde se les encuentra en todos los sitios mayores y no solamente en algunos de ellos, como podría ser Ixtonton o Ixkun para otros materiales, por lo que parece más segura su importación desde aquella ciudad del medio Mopan.

Por otra parte, en el caso de la cerámica utilitaria cubierta por un baño de color crema o rojo, la distribución indica una situación distinta, puesto que - aun siendo ambas variedades igualmente populares - pareciera que existe una distribución diferenciada, con un predominio del color crema en la región del alto Mopan y zonas contiguas, mientras que el color rojo es más usual en la zona del medio Mopan y las áreas cercanas. Sin embargo, la presencia de ambas variedades en todas las zonas - y en la mayoría de sitios dentro de ellas - dificulta una apreciación más concreta, la cual pudiera formalizarse más adelante en el Clásico Terminal.

Una situación parecida se observa con la cerámica estriada, la cual existe en todas las secciones consideradas. Tal vez es su presencia en muestras pequeñas de zonas poco sondeadas en donde la distribución responde a más cuestionamientos. Así, la importancia que adquiere en el bajo Machaquila y en la zona del río Cansis, así como en la zona de La Libertad, es evidente. No es posible indicar algún centro o varios de ellos que hayan producido estos materiales, y pareciera más bien el acceso a estos materiales desde distintas fuentes de producción lo que prevalece.



Distribución por cuencas del grupo Cambio



Distribución por cuencas del grupo Encanto

EL MATERIAL CERÁMICO CON ENGOBE

La cerámica con engobe de color crema y naranja es poco numerosa en general, pero su distribución es de carácter estandarizado al estar presente en todas las secciones geográficas consideradas. En aquellas muestras menores su frecuencia es apenas patente. Esta consideración aplica también a las escasas muestras de tipos decorados.

Esta misma distribución generalizada se observa en los grupos de cerámica de color café y negra, estando presentes en todos los sectores geográficos. Los tipos decorados de estos grupos tienen poca representación. Solamente el tipo decorado mediante impresión sellada en color negro tiene alguna asociación peculiar, tal vez limitada a los centros del alto San Juan, específicamente de El Chal, en donde pudo existir algún centro de producción.

Como material mayoritario en la clase con engobe, el grupo Tinaja se encuentra en todas nuestras divisiones geográficas, especialmente el tipo no decorado, es decir, Tinaja Rojo. No obstante, la variedad conocida como Nanzal, la cual se caracteriza por un engobe de mejor adherencia que la variedad Tinaja, parece estar más asociada con las cuencas del alto Mopan y el Parte Aguas, en donde pudo ser producida, tal vez derivando desde esta zona hacia otras de menor altura tanto al norte como al oeste. Otra variedad específica, la peculiar Aduana con su engobe bruñido, manchado y coloidal, se encuentra principalmente en la muestra del medio Mopan, principalmente en Calzada Mopan y Ucanal. Este peculiar material podría tener asociaciones más detalladas con ciudades del noreste de Petén.

A su vez, otras variedades de Tinaja Rojo muestran otros focos de producción. Tal es el caso de la variedad Acacia, evidente en su pasta de color naranja, la cual bien podría corresponder a dos focos de producción diferenciados: uno está en la cuenca del medio Mopan - tal vez en Calzada Mopan - desde donde se distribuye hacia los sitios del Salsipuedes (El Chilonche), y del alto San Juan (El Chal y Buen Retiro), y otro foco diferenciado en el área de sabana de La Libertad, por el momento en Ixlot Na o algún centro cercano desde donde llega a este sitio.

Otra variedad de Tinaja Rojo que muestra una distribución importante es Subin. Esta cerámica se caracteriza por la presencia de un reborde medial en el exterior y en otros sectores de Petén ha llegado a ser considerada como un tipo individual, aunque desde el análisis cerámico de Petexbatun (Foias 1996), ya se le consideró como una variedad de Tinaja Rojo por tratarse de una separación solamente basada en la forma. En la colección del Atlas Arqueológico, Subin está claramente asociada con los sitios del alto Mopan, principalmente Ixtonton, hacia donde pudo acceder si esta cerámica fuera importada a la región, o en donde fuera producida en caso de ser local. Es probable que desde este centro fuera posteriormente distribuida, incluyendo hacia Calzada Mopan en el medio Mopan, el único otro centro en donde hay una muestra representativa.

La cerámica de color rojo con decoración incisa - es decir, Camarón Inciso - es bastante usual en la región y su distribución refiere a las muestras de todas las divisiones geográficas consideradas, especialmente en la variedad que tiene solamente una acanaladura en el exterior del borde (variedad Camarón), con lo cual no es posible considerar algún centro de producción, o varios de ellos.

La otra variedad, Corozal, que tiene diseños incisos simples, es claramente más importante en la muestra del alto Mopan (más que otro en Ixtonton), como podría apoyar su presencia en la colección que procede de las cuevas (Aktun Ak'Ab), del Parte Aguas (Ix Ek') y del río Poxte (Curucuitz y Pueblito), derivando de los centros de producción de la zona montañosa hacia los centros del medio Mopan (especialmente Calzada Mopan), y de zonas contiguas. Este material decorado no es usual en las muestras de las cuencas de la vertiente oeste de nuestra región. Esta peculiar distribución es un apoyo adicional a la consideración de un foco de producción en Ixtonton específicamente.

Una consideración individual refiere a otro tipo cerámico de color rojo decorado con un filete medial con impresión unglular en el exterior, es decir, Chaquiste Impreso. Este ha sido considerado con frecuencia como un indicador de interrelación, por lo que es interesante su prevalencia en la colección del alto Mopan (Ixtonton e Ixkun), y las zonas contiguas del río Poxte (Curucuitz, Ixcxol y Pueblito), por lo que resalta su poca importancia en el Parte Aguas. En caso de considerar una producción local en el alto Mopan y su distribución hacia el río Poxte no sería posible explicar su ausencia en el parte Aguas, por lo que su arribo hacia ambas zonas es más probable, desde algún centro de producción que bien pudo situarse en las ciudades del oeste en el río Pasión. Igual consideración podría suceder con la presencia de Chaquiste Impreso en las muestras del medio Mopan (Calzada Mopan solamente), y del San Juan (El Chal en especial). En caso de existir algún intermediario, éste correspondería a alguna de las ciudades del río Poxte (seguramente Pueblito), desde donde fácilmente se comerciaría hacia las dos zonas geográficas mayores, es decir, hacia la montaña del alto Mopan y hacia las vegas fluviales del medio Mopan. Ambos sectores pudieron ser el final del camino para este peculiar tipo cerámico, dada su ausencia en cuencas más orientales como son el bajo Mopan y el bajo Chiquibul.

Los demás tipos decorados de color rojo, es decir, aquellos con estrías, elementos aplicados, diseños punzonados o con sectores modelados, son muy escasos y se encuentran solamente en las muestras de mayor tamaño, es decir, en el medio y alto Mopan y algunas de las zonas contiguas. No es posible indicar aspectos de distribución específica para estos materiales, salvo que existe una aparente preferencia por el tipo estriado en la zona del Parte Aguas, especialmente en Ix Ek', único centro en donde existe alguna cifra representativa, tal vez asociado con aspectos de producción.

La formulación en este estudio de un grupo Remate para los ejemplares de pasta delgada permite observar una distribución específica del material. Existe presencia de esta cerámica tanto en las cuencas de la vertiente oriental, como en aquellas del oeste y en las sabanas y lagunetas del noroeste. No obstante, es en la distribución de los tipos que integran al grupo en donde se encuentran algunas diferencias significativas.

Del tipo Aduana Rojo, aunque no es en sí el mayoritario del grupo Remate al ser superado ampliamente por aquellos ejemplares decorados del tipo Pantano Impreso, hay una presencia importante en la colección cerámica que procede de las cuencas de la vertiente oriental, es decir, está asociado con las comunidades del río Mopan, mientras que en las restantes zonas geográficas resulta ser poco importante, especialmente en los asentamientos de donde se cuenta con abundante material, como son El Chal, Pueblito y Machaquila. Aun dentro de la amplia zona del río Mopan, la presencia de Aduana Rojo está asociada más bien con las ciudades de la cuenca media, es decir, con Calzada Mopan y Ucanal, en vez de con aquellas de la sección superior del río (como Ixtonton, Ixkun y Sacul, entre otras). En el caso de las muestras que proceden de sitios de las lagunas del centro-oeste de Petén, bien podría tratarse de ejemplares relacionados con su cercanía a algunas ciudades del río Pasión, como Ceibal y Altar de Sacrificios.

En el caso de Pantano Impreso, otro importante tipo decorado del grupo Tinaja que es reconocido fácilmente por su peculiar impresión sobre la superficie principalmente sobre ollas y cántaros (variedad Pantano), presenta una distribución compleja que no parece indicar focos de producción específicos, a pesar de que es más importante en la muestra del Parte Aguas (en especial Ix Ek'), que en el resto de zonas geográficas, como son el alto y el medio Mopan, y las zonas contiguas, considerando a varios sitios en cada una de ellas, dada la dispersión de la muestra (Ixtonton, Ixkun, Calzada Mopan, Ucanal, y otros sitios, tienen Pantano Impreso en cantidad poco representativa).

Por lo tanto, pareciera tratarse de un tipo específico que se difunde desde la zona del alto Mopan hacia el oeste a través de los ríos Poxte y Machaquila, al presentarse en sitios como Pueblito y Machaquila.

A su vez, es evidente su poca importancia en las colecciones que proceden de los sitios de sabana o de la zona de las lagunas del noroeste. Esta es tal vez una razón de su práctica ausencia en una colección cerámica mayor como lo es la de El Chal.

Es esta amplia distribución la que conduce a considerar que se trata de un producto cerámico altamente apreciado que fue distribuido en la región más relacionada con el sector sureste de Petén y con las Montañas Mayas. Su centro originario de producción no es conocido por el momento. Es importante considerar que se trata de una categoría cerámica cuya importancia incrementa a través del tiempo hacia el posterior Clásico Terminal.

Por otra parte, la variedad de Pantano Impreso que muestra impresión efectuada mediante sellos, formando bandas en la zona de intersección del cuerpo con el cuello (Variedad Sellado), tiene una distribución completamente distinta a la de su contraparte Pantano. La mayoría de la muestra procede de una sola cuenca, la del alto San Juan y dentro de ella de una sola ciudad principal - El Chal - de donde procede el 75% de la muestra de la variedad sellada del Clásico Tardío. También es de considerar que se trata de una variedad cerámica cuya presencia inicia durante este periodo y que con el tiempo llega a ser más importante dentro de la muestra del Clásico Terminal.

Aunque es complejo intentar resolver el enigma de esta distribución, es claro que en primera instancia debiera considerarse a El Chal como un foco de producción de esta importante variedad cerámica para esta región, y como una zona de distribución hacia otros centros de cuencas contiguas, como Calzada Mopan en el medio Mopan, Ix Ek' en el Parte Aguas, Pueblito en el río Poxte, y Sacul en el alto Mopan, resaltando la poca importancia de la variedad Sellada en algunas muestras mayores como las de Ucanal, Ixtonton, Ixkun o de las cuevas. En cuanto a la zona de sabana y a las lagunas del centro-oeste de Petén su importancia es prácticamente nula.

En la cerámica con decoración bicroma y policroma parece existir alguna diferencia entre las zonas geográficas principales. En el caso del material con fondo crema y ante, es decir, del grupo Zacatal-Joyac, es evidente que fue más importante en la zona del alto Mopan (Ixtonton principalmente, seguido por Ixkun y Sacul), y la zonas contiguas del Parte Aguas (Ix Ek'), y del río Poxte (Ixtutz, Curucuitz, Ixcxol 2, aunque con poca muestra en Pueblito, no así en el pequeño asentamiento de Nuevas Delicias 3).

En caso de que en el alto Mopan estuviera algún foco de producción de este tipo de material, se habría comerciado luego hacia el medio Mopan (Calzada Mopan y La Vertiente), y el alto San Juan (El Chal), en donde también existe una muestra considerable.

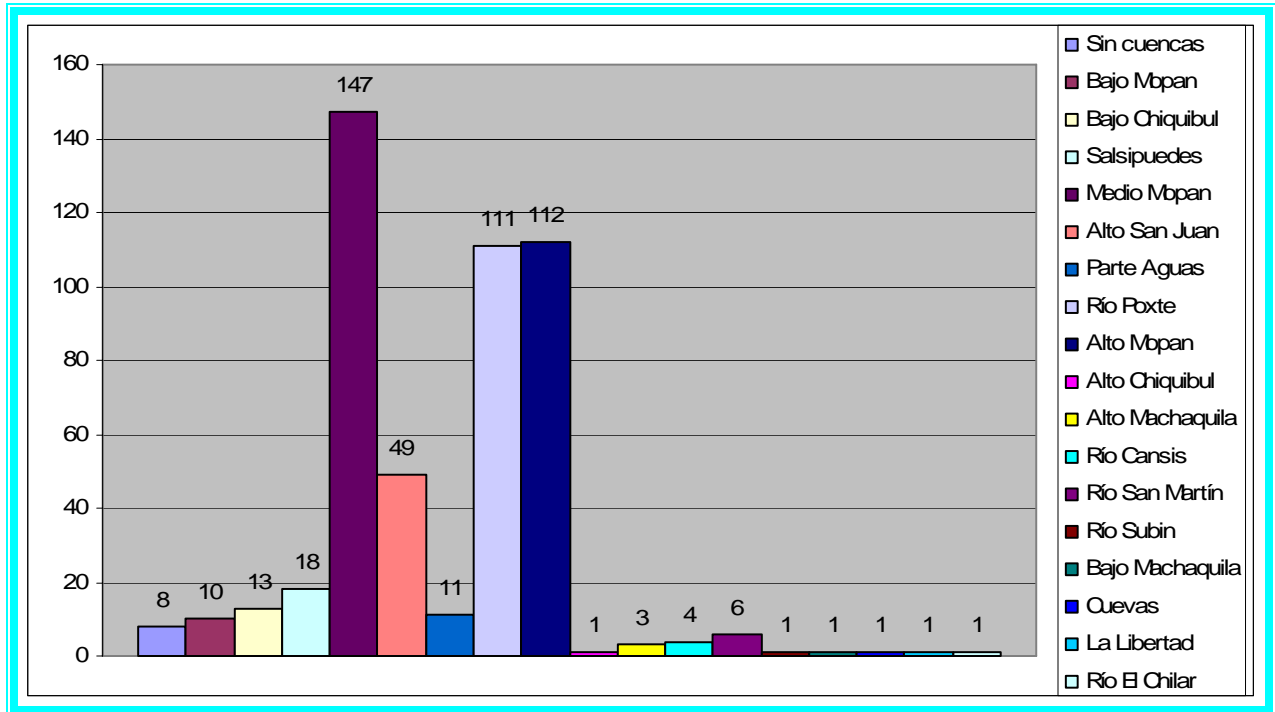
En el caso del material sobre fondo naranja y rojo la distribución es parecida a la expuesta para el material de color crema, salvo por una distribución en más centros que aquella. En el medio Mopan también resalta Ucanal y una menor importancia en El Chal.

Ahora bien, al igual que fuera planteado en Xunantunich, tanto en dispersión de variedad como en presencia de materiales pintados, siempre fue la muestra en zonas residenciales que fue más abundante, con lo cual es claro que factores económicos tales como costo e inversión laboral no fueron los únicos factores para explicar la distribución cerámica a través de las unidades residenciales. Es decir que algunos tipos elaborados pueden tener un valor social que trasciende las consideraciones económicas (LeCount 1993:239).

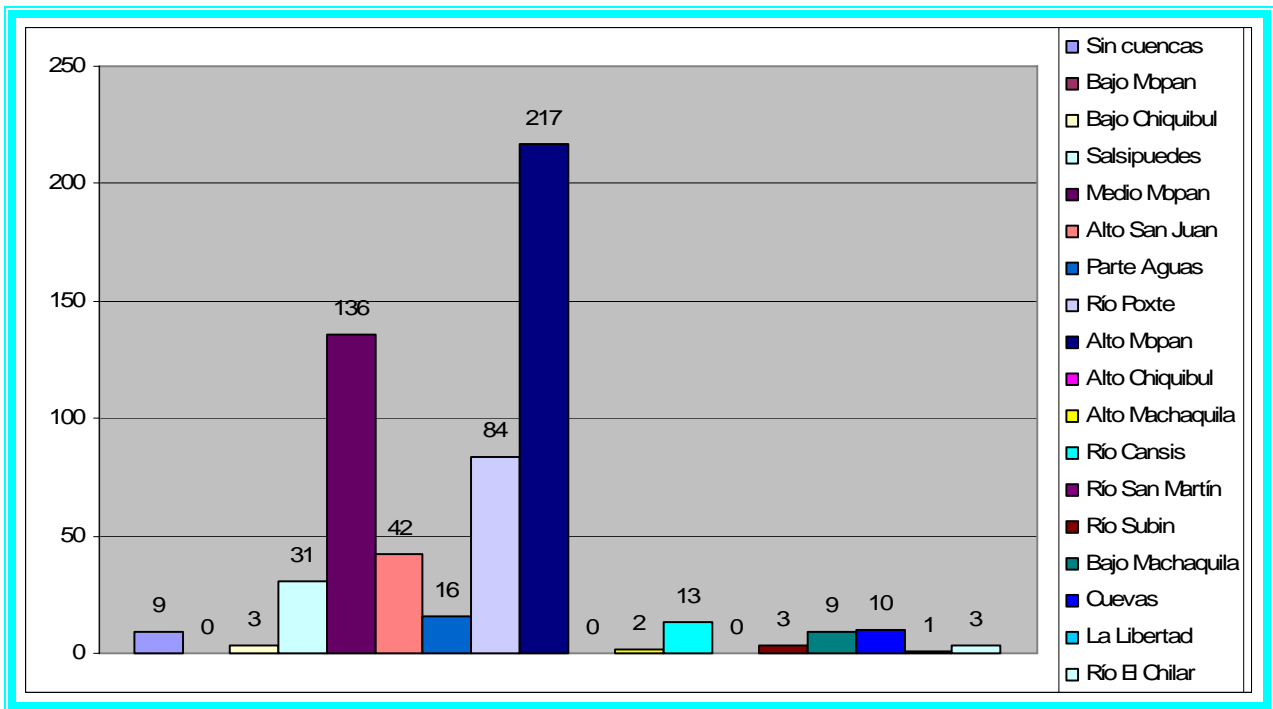
Para la región Petexbatun (Foias 1996:572), se ha considerado que puede existir una esfera oriental con policromados sobre base crema (Uaxactun, Centro-Oriente de Petén como Naranjo, Holmul y partes de Belice), y otra occidental cuyos policromados son sobre base de color naranja (región Pasión y Calakmul). En la zona del sureste de Petén no es posible apoyar esta propuesta dada la presencia de ambos grupos.

La clase Ceniza-Engobe Rojo es evidentemente más importante en el área del medio Mopan - tanto para el tipo no decorado como para aquellos con incisiones y acanaladuras - con algunas muestras adicionales en las zonas vecinas, incluyendo al alto Mopan.

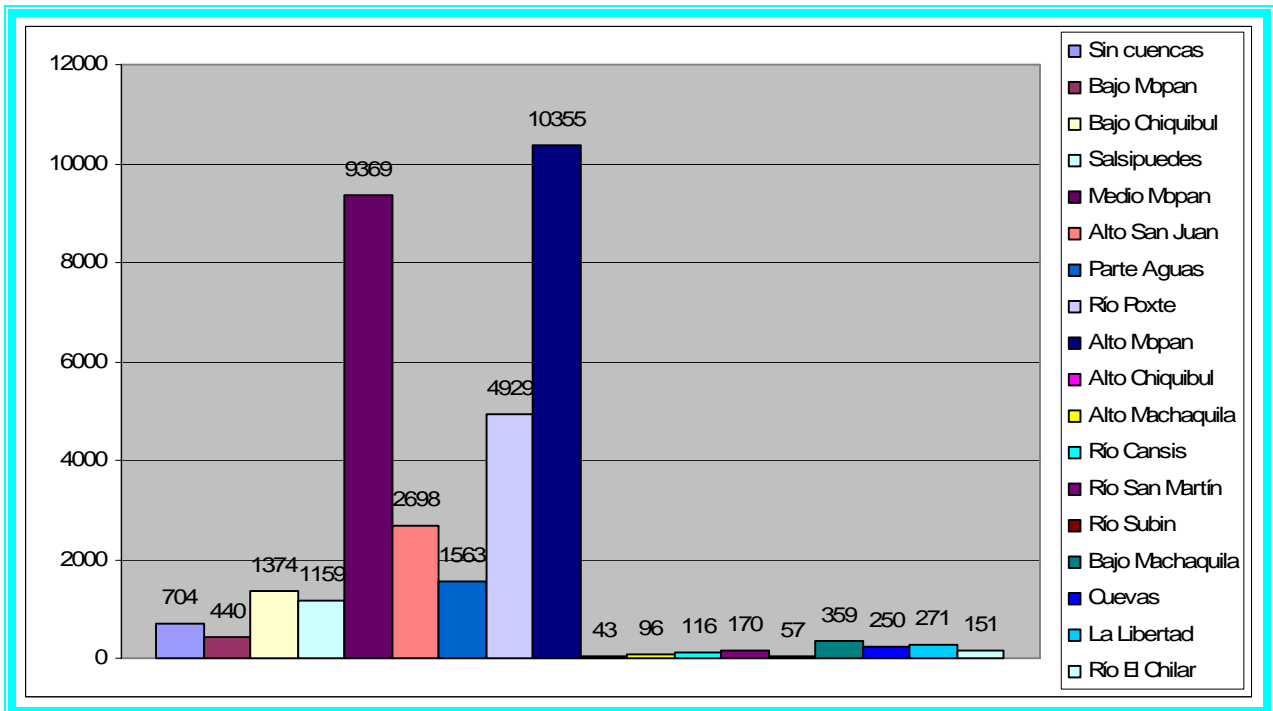
En caso de ser esta clase una evidencia de la interrelación con zonas específicas en Belice - como se indica en el material de Baking Pot en la cuenca del río Belice (Aimers 1999), esta acción estaría relacionada directamente con Calzada Mopan y Ucanal, los dos centros en donde es más usual este material. Asimismo, en la zona del alto Mopan es usual principalmente en Ixkun, un caso especial al considerar que no es tan usual en las muestras mayores como aquella de Ixtonton.



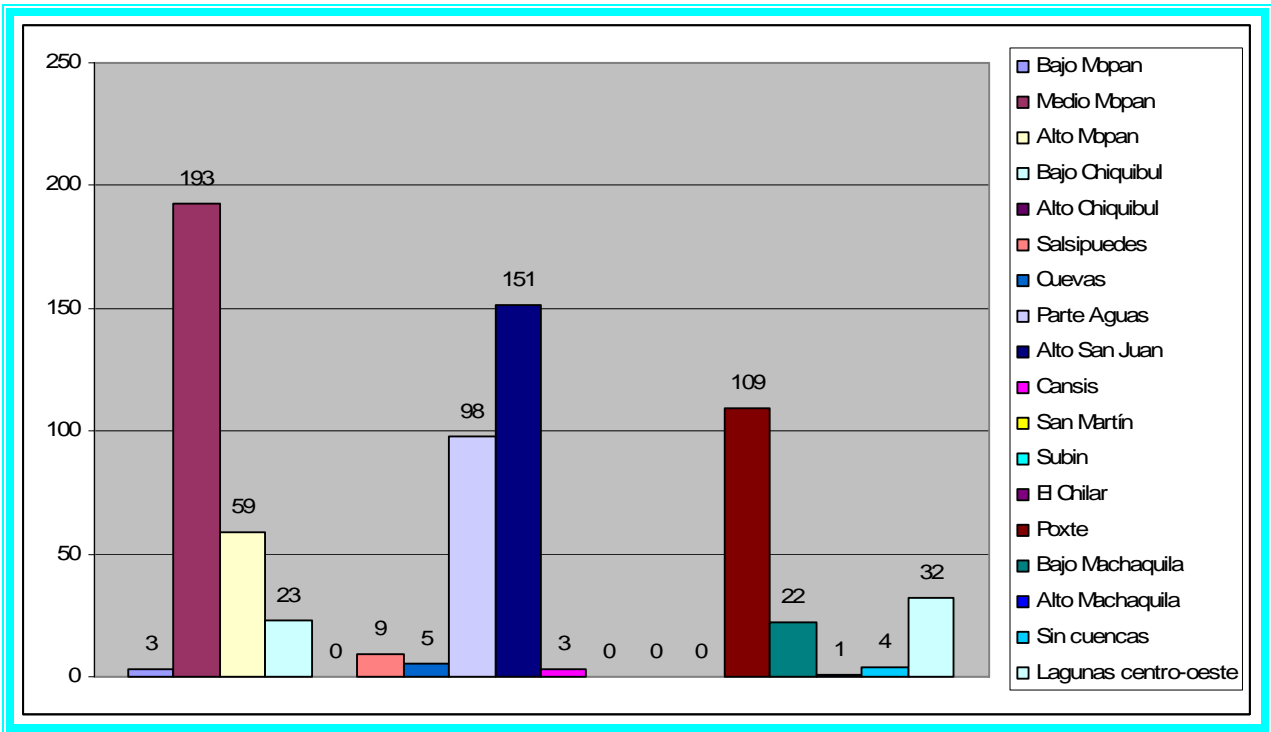
Distribución por cuencas del grupo Harina



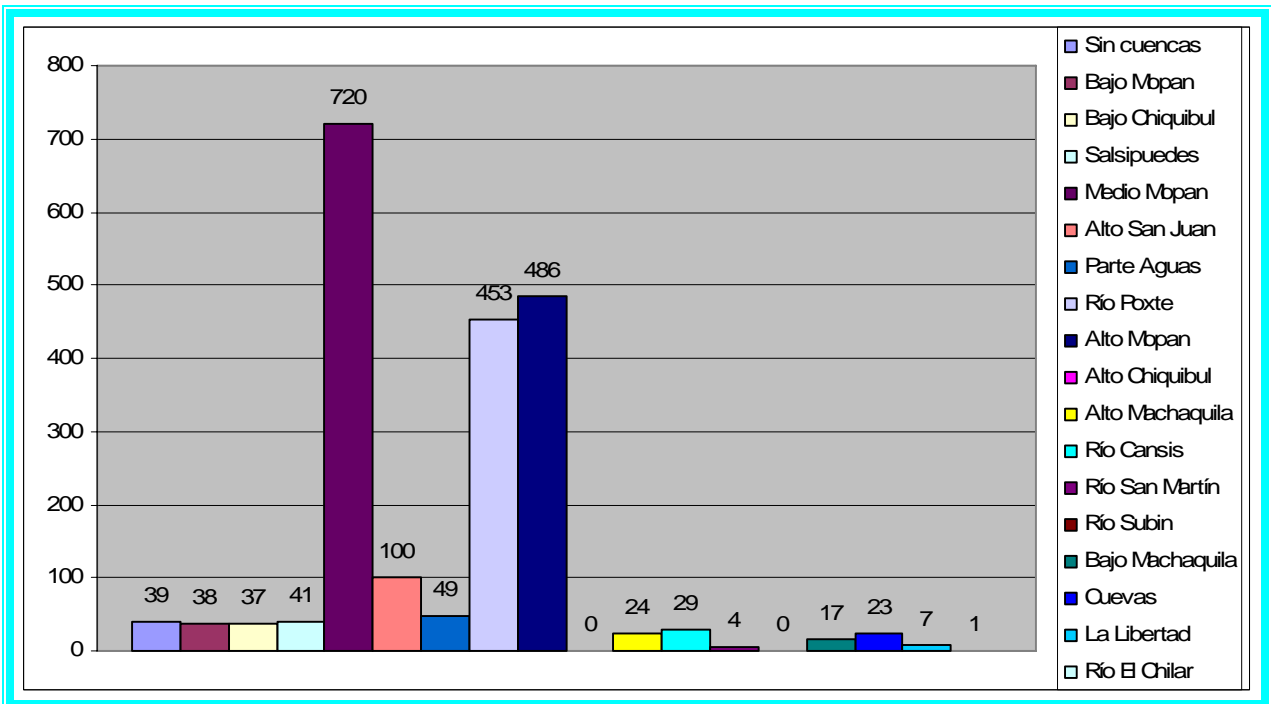
Distribución por cuencas del grupo Azote



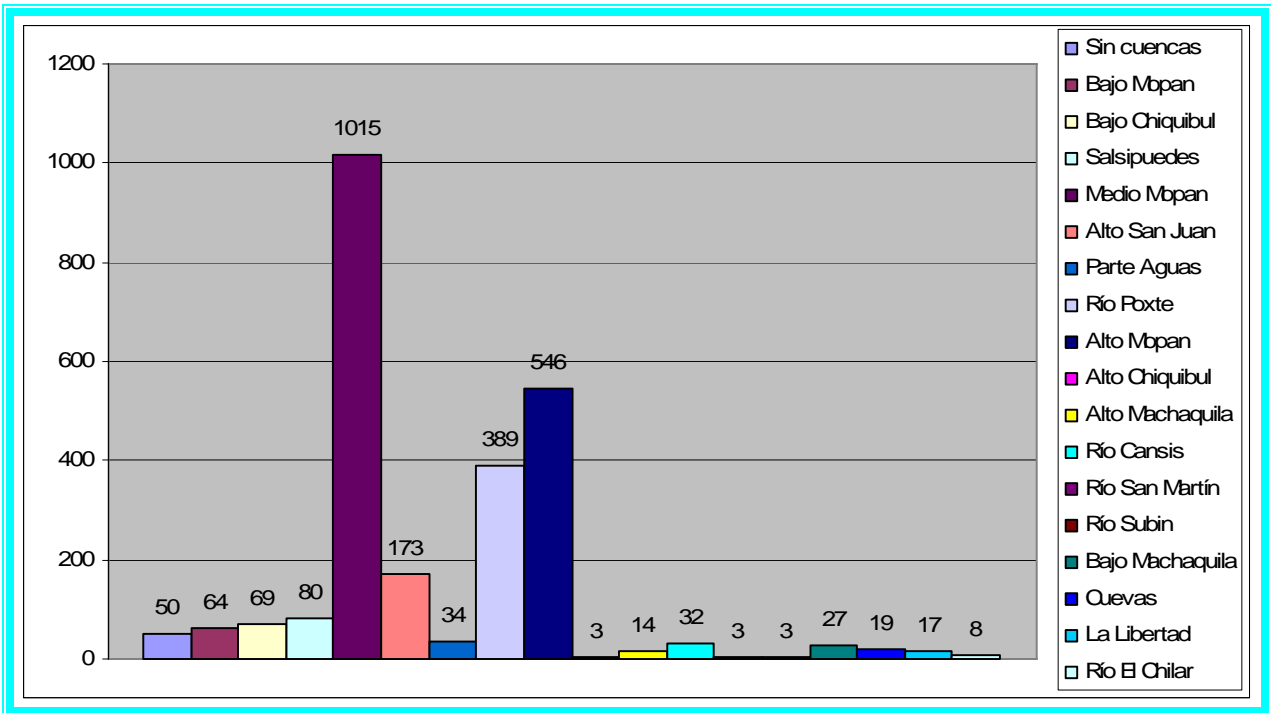
Distribución por cuencas del grupo Tinaja



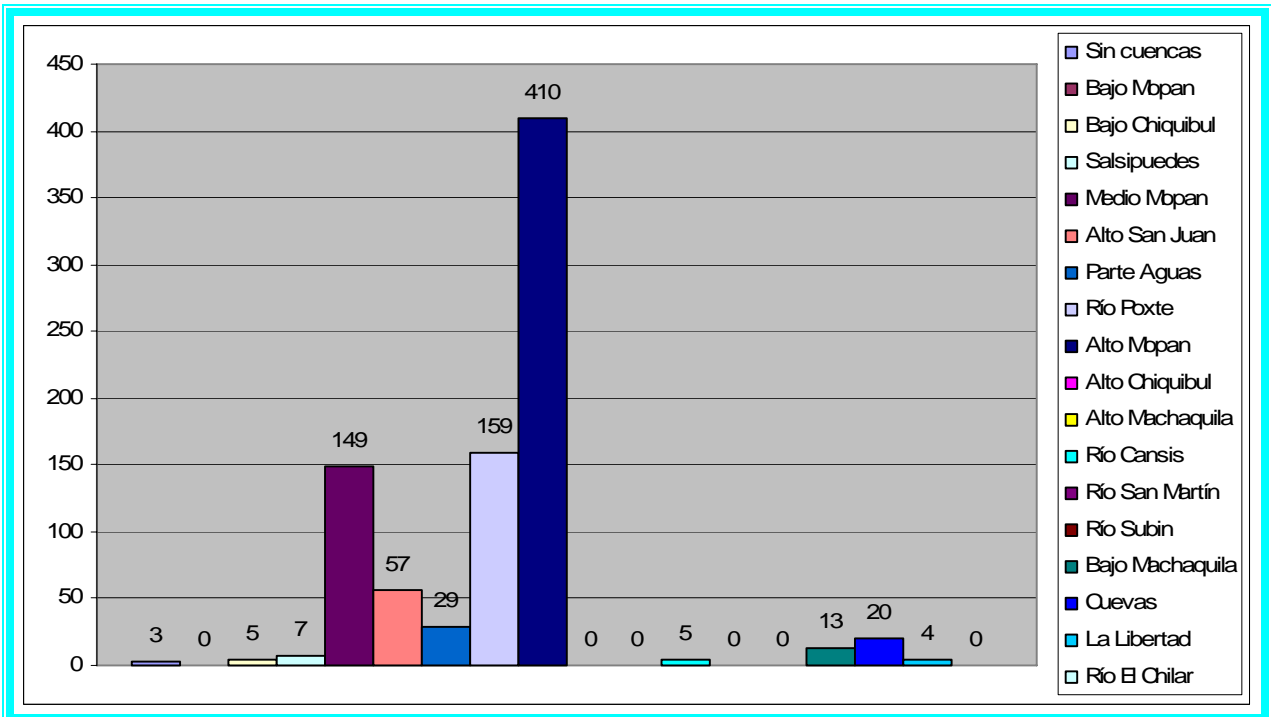
Distribución por cuencas del grupo Remate



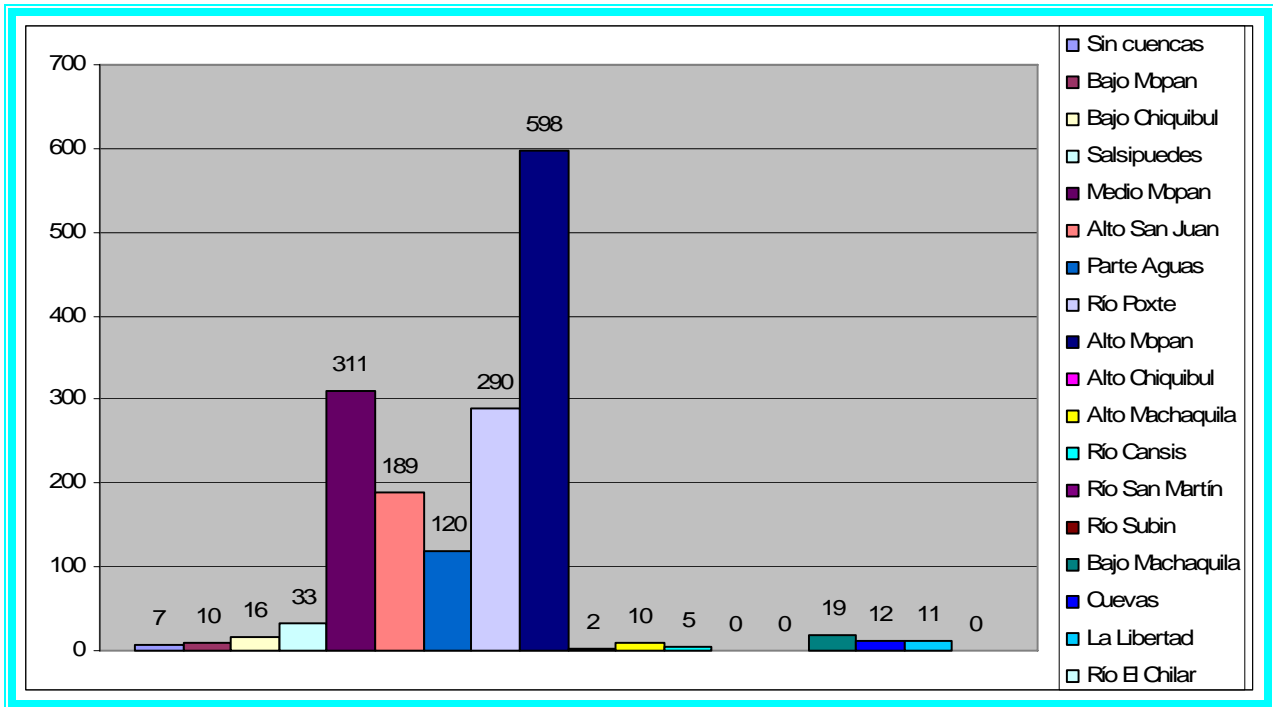
Distribución por cuencas del grupo Máquina



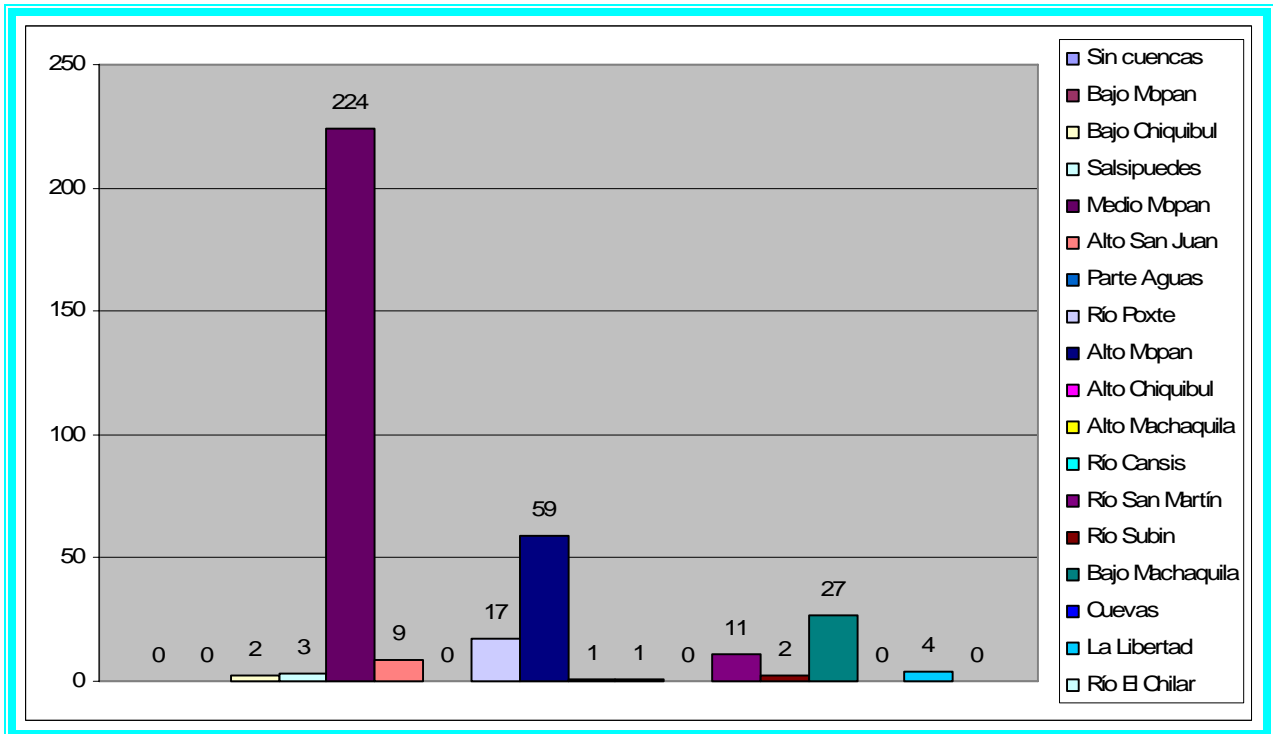
Distribución por cuencas del grupo Infierno



Distribución por cuencas del grupo Zacatal-Joyac



Distribución por cuencas del grupo Palmar-Danta



Distribución por cuencas del grupo Belice

ALGUNAS CONSIDERACIONES SOBRE LA SECUENCIA CERÁMICA DEL CLÁSICO TARDÍO

Se considera que el Clásico Tardío en las varias secciones tratadas en este estudio abarca el periodo de 250 años que sucede entre 550 y 800 DC. No obstante, tanto la fecha inicial propuesta como también la fecha de término traen consigo algunos puntos de controversia. Son tres los complejos cerámicos propuestos para este periodo en esta amplia región geográfica:

- Siltok para la vertiente oriental
- Río Poxte para la vertiente occidental
- Chak'an para la zona de sabanas y lagunas del centro y centro-oeste de Petén

Es posible distinguir que la fecha inicial de los complejos cerámicos del Clásico Tardío podría ser anterior a la expuesta, es decir, al 550 DC, una apreciación que responde a la parcial ausencia de materiales diagnósticos del periodo Clásico Temprano y, como fuera expuesto en la sección que refiere los materiales del Preclásico Tardío, a una probable extensión del uso de aquellas cerámicas tempranas en los siglos IV y V DC, a manera de llegar a encajar con el Clásico Tardío.

Esta consideración también trae consigo el problema de la definición de la esfera Tepeu 1 en las Tierras Bajas. Aunque no fuera inicialmente definida como tal, la esfera Tepeu 1 alcanza este nivel analítico e interpretativo debido a que los periodos que complementan al Clásico Tardío, es decir, Tepeu 2 y Tepeu 3, se manejan en forma efectiva como esferas cerámicas diferenciadas. Esta situación ha derivado en la necesidad de revisar el concepto de Tepeu 1:

- Fue establecido como el periodo que cubre entre los años 550 y 650 DC.
- Se partió de la base de una extraordinaria estratigrafía arquitectónica presente en Uaxactun y reiterada posteriormente por Tikal. Ambas ciudades cuentan con un sistema constructivo de construcción que incluía la continua remodelación de las estructuras.
- Esta estratigrafía arquitectónica se vio apoyada por la presencia de enterramientos con ofrendas cerámicas, por lo cual en su definición es fundamental el material cerámico más fino, es decir, pintado mediante bicromía o policromía.

Esta base de clasificación es compleja de obtener en cualquier otra ciudad Maya que no comparta las características constructivas de Tikal y Uaxactun. Este es el caso de la mayor parte de los asentamientos en el amplio territorio que representa el sur, el oeste y el noroeste de Petén. Aunque existe el concepto de una fase transicional entre el Clásico Temprano y el Clásico Tardío, no es posible establecerle en colecciones de tiestos que proceden de contextos más generales dentro de una ciudad o una región.

El material diagnóstico está reducido a algunas formas cerámicas (principalmente platos y cuencos), y a ciertos tipos pintados (más que nada sobre fondo de color naranja), cuya combinación tiende a estar restringida a contextos de carácter funerario. Esta condición reduce por completo la posibilidad de emplear con amplitud el concepto transicional propuesto para Tepeu 1 fuera de las ciudades del noreste de Petén en donde fuera propuesto.

En otros estudios cerámicos ya se había observado la poca posibilidad de categorizar materiales de Tepeu 1, como es el caso en El Mirador en donde tampoco se separa Tepeu 1 de Tepeu 2 (Forsyth 1989). En cuanto a la nomenclatura de las unidades cerámicas, en El Mirador se prefirió combinar nombres de ambas etapas. En el caso de la secuencia cerámica del sureste de Petén, la asombrosa continuidad entre Tepeu 2 y 3 —es decir, hacia el Clásico Terminal— ha hecho que se prefiera la denominación combinada de estas dos etapas.

Por lo tanto, la secuencia cerámica establecida en esta ocasión para el Clásico Tardío establece como pares a las fases Tepeu 1 y 2, dentro de una esfera cerámica mayor dominada por Tepeu 2 y que logra cubrir a los dos siglos y medio que cuando menos duró el Clásico Tardío. De esta manera, los complejos cerámicos Siltok, Río Poxte y Chak'an forman parte de la esfera mayor Tepeu 2 establecida para el Clásico Tardío de las Tierras Bajas.