

## EL PERIODO CLÁSICO TEMPRANO

### COMPLEJOS XILINTE/CONCOMA/TULIX

Debido a ciertas características del material cerámico que indican la presencia de actividades constructivas y de ocupación en las ciudades del sureste y del centro-oeste de Petén durante el Clásico Temprano – entre los siglos II y VI DC– desde 1994 fue presentada una primera síntesis del material acumulado hasta entonces (Laporte 1995b), a manera de plantear algunas dudas y formular los probables modelos que podrían ser aplicados para la interpretación de la peculiar situación sucedida para entonces en esta región. De este trabajo se retoman ahora distintas secciones con el fin de actualizar la muestra y discutir con mayor profundidad las ideas que fueron planteadas entonces.

### ANTECEDENTES

Como entidad cerámica, el Clásico Temprano fue determinado en Holmul hace ya 80 años (Vaillant 1927:303-306; Merwin y Vaillant 1932:65-71). A su vez, la definición de la esfera cerámica Tzakol correspondió a los trabajos efectuados en Uaxactun en las décadas de los años 20 y 30 (Smith 1955). Ambos esfuerzos de periodificación conllevaron principalmente el estudio de objetos de contexto funerario y ritual.

La división de la esfera Tzakol en tres fases tiene importantes implicaciones cronológicas, políticas y en ocasiones históricas. Esta partición está referida principalmente a cambios en cuanto a:

- La forma genérica de los ejemplares (por ejemplo, de platos a fuentes o de vasos a cilindros);
- En el ángulo basal y el surgimiento de una pestaña (es decir, el cambio del ángulo Z hacia la pestaña basal);
- En los soportes (de aquellos de tipo mamiforme a muchas variantes pseudo-mamiforme y el surgimiento de los soportes rectangulares o almenados).

Con muy pocos cambios y a pesar de ser ya más que cincuentenario, este esquema aún predomina sobre la interpretación del Clásico Temprano en las Tierras Bajas Centrales, debido principalmente a su conservadora aplicación en importantes estudios cerámicos, tales como en los materiales de Ceibal (Sabloff 1975) y, más recientemente, de Tikal (Culbert 1969, 1993), y El Mirador y Nakbe (Forsyth 1989, 1993). Sin embargo, algunos acercamientos disidentes han advertido acerca de los distintos riesgos que pueden afectar la interpretación que resulta de una aproximación tan estrecha. Básicamente, en los análisis del material de la cuenca del río Belice (Gifford 1976), de Altar de Sacrificios (Adams 1971), y una revisión general planteada en 1985 por Charles E. Lincoln en base a materiales de Chichen Itza, se han propuesto otras maneras más flexibles para el estudio de los materiales cerámicos del Clásico Temprano.

*"Nos hemos adherido demasiado tiempo y con demasiada lealtad al fechamiento original para el periodo Clásico que fue propuesto en Uaxactun. Pareciera ser que la necesidad de construir cronologías terminó en 1955" (Lincoln 1985:74).*

A pesar de que hace ya décadas de estas claras advertencias, aún no se cuenta con planteamientos alternativos o con nuevas opciones al respecto, posiblemente porque durante ese tiempo han predominado las exploraciones en los grandes centros del noreste de Petén, en donde fuera definida originalmente la esfera Tzakol y por consiguiente, donde tampoco existen lagunas en la aplicación del esquema clasificatorio original. Los estudios más recientes que refieren cerámicas del Clásico Temprano tienen relación con Tikal (Laporte e Iglesias 1992), Yaxha y Topoxte (Hermes 1993b, 2000), y Petexbatun (Foiás 1996).

Sin embargo, las exploraciones arqueológicas efectuadas en años recientes en zonas fuera del noreste de Petén, impulsadas por los programas de arqueología regional y de patrón de asentamiento – principalmente en Belice, y en el sureste y centro-oeste de Petén– han visto con preocupación la poca funcionalidad del esquema clasificatorio tradicional. Por lo tanto, por ahora hemos decidido continuar la controversia y poner nueva leña al fuego, basados en los datos recuperados en sondeos y exploraciones en una zona amplia y diversa que incluye sectores montañosos, sabanas y vegas de ríos, es decir, un amplio mosaico geográfico, para de esta manera proponer una alternativa clasificatoria específica a esta región, aplicable a los siglos II a VI DC, es decir, al Clásico Temprano.

## **¿CUÁL ES EL PROBLEMA CERÁMICO DEL CLÁSICO TEMPRANO EN LAS TIERRAS BAJAS?**

Aun el más conservador ceramista coincidirá en que la dificultad de definir los materiales que corresponden a los primeros siglos del Clásico Temprano se debe a su coexistencia con cerámica de la esfera Chicanel del Preclásico Tardío (Lincoln 1985:56). Hay algunos que prefieren considerar el inicio de Tzakol como una fase transicional, pero tal postura conduce a preguntar: ¿de cuál de las esferas cerámicas involucradas en estos siglos?, ¿de Tzakol o de Chicanel?, y, si no existiese el Clásico Temprano en alguna zona dada, la cuestión sería entonces, ¿una fase transicional hacia dónde?

Más confuso resulta el hecho que en muchos sitios los materiales Tzakol y Chicanel aparecen combinados y con una frecuencia similar, aun en rellenos arquitectónicos, por lo cual se asume que fueron desechos contemporáneos (Thompson 1939; Lincoln 1985:57).

Por lo tanto, es evidente que el proceso de discusión –que para ahora lleva ya muchos años– no se reduce a la mera presencia o ausencia de materiales de la esfera Tzakol, o de la formulación de esquemas clasificatorios alternos a ella. Las raíces de la disidencia derivan hacia las implicaciones que tiene este problema cerámico en los otros componentes del sistema en general, es decir, sobre los aspectos políticos, económicos y sociales. Siguiendo la corriente de interpretación convencional, la ausencia de materiales de la esfera Tzakol en distintos sitios o regiones de las Tierras Bajas presupone una despoblación masiva. Sin embargo, este postulado es solamente una deducción provocada más bien por el enfoque que ha sido dado a los rasgos cerámicos diagnósticos de ese periodo.

Por lo tanto, estos atributos no debieran ser considerados como tales hasta que las secuencias estratigráficas regionales estén completas y que sean combinadas otras formas de control cronológico, tal como la seriación arquitectónica, entre otras. En el caso de los rasgos Tzakol, éstos refieren a una función y acceso social limitado debido a su definición en contexto funerario y a la restringida área geográfica que fuera considerada para ello (Holmul, Uaxactun, Tikal, es decir, el noreste de Petén).

La deficiencia mayor en la definición de la esfera cerámica Tzakol es el poco énfasis puesto en los materiales de áreas habitacionales. De allí que al trabajar viviendas se obtenga una imagen de despoblamiento y, en algunos casos, de nucleación en las áreas centrales de los sitios del noreste de Petén. Al seguir la ortodoxa concepción de la esfera Tzakol, aun los centros que son definitorios para ella –entre ellos Tikal– pierden gran parte de su balance poblacional cuando no pueden ser consideradas las zonas de habitación que debieron estar ocupadas durante los más de cuatro siglos que abarca el Clásico Temprano.

En algunos sectores del territorio se ha preferido formar una fase cerámica y temporal adicional, a manera de resolver el momento de traslape tipológico y del desarrollo de nuevas técnicas de manufactura y acabado de la superficie, todo lo cual trajo consigo un inventario de tipos y formas que definen posteriormente al Clásico Temprano.

Esta esfera cerámica adicional es considerada como Preclásico Terminal (en ocasiones denominado como Preclásico Tardío Terminal; Brady *et al.* 1998). En la cuenca alta del río Belice esta fase es Madrugada, en la que predominan tipos de la esfera Chicanel (fase Xakal), y a los que se unen tardíamente otros ejemplares de acabado lustroso que forman parte de la secuencia analítica del Clásico Temprano (fase Ahcabnal).

Es hasta la fase Ahcabnal cuando se conoce un complejo del Clásico Temprano pleno, en el cual son suplantados todos los anteriores grupos cerámicos. Se incluye una versión local de Triunfo en Mopan Estriado. El grupo Fowler representa la contraparte en el valle del río Belice de los grupos lustrosos de color naranja (Águila y otros).

Es decir que son tres fases claramente definidas, con Madrugada como un complejo intermedio (en este se presentan tipos peculiares como Gavilán Negro sobre Naranja y otros tipos lustrosos con frecuencias moderadas). Los tipos mayoritarios son desarrollos locales de la tradición del Preclásico Tardío y no de los lustrosos del Clásico Temprano.

CUADRO CRONOLÓGICO Y COMPLEJOS CERÁMICOS														
FECHA	ALTAR	CEIBAL	UAXACTUN	TIKAL	YAXHA-	BARTON	K'AXOB	EL	CUENCA	CUENCAS	SABANAS			
					SACNAB	RAMIE		MIRADOR	MOPAN	OESTE				
550	Chixoy		Tzakol 3											
500	Ayn			Manik 3	Tsutsuy 2									
450														
400	Salinas	Junco	Tzakol 2	Manik 2	Tsutsuy 1	Hermitage	Nohalk'ax	Acrópolis	Xilinte	Concoma	Tulix			
350														
300			Tzakol 1	Manik 1										
250							Floral Park							
200		Cantutse 2	Chicanel	Cauac-Cimi	Kuxtin 2	Mount Hope	K'atabche' k'ax	Paixbancito	Atzante	Las Lajas	Sijón			
150														
100	Plancha 2							Cauac						
50 DC														
0														

### Complejos del Preclásico Tardío y del Clásico Temprano en sectores de Petén y Belice

Mientras que en muchos sectores de las Tierras Bajas el Preclásico Tardío representó un periodo de ocupación tanto intensiva como también extensiva, la cerámica del Preclásico Terminal se presenta como un vestigio en la capa superior de algunas cuantas excavaciones (Forsyth 2006), como se ejemplifica en los sitios de la Cuenca Mirador. La cerámica de este periodo –si se le considera como tal– es sumamente escasa, y no está distribuida de forma general en los sitios.

Aunque para entonces hay alguna cerámica nueva que se caracteriza por la adición de nuevos engobes, modos de decoración y nuevas formas agregadas a los remanentes de la cerámica Chicanel, ésta no reemplaza por completo a la cerámica Chicanel con sus engobes cerosos. Al contrario, dicha cerámica continuó su producción, pero muchas veces en las formas o con modos decorativos de las nuevas cerámicas.

Por lo tanto, y como apoyo a la postura de que la esfera Tzakol es un movimiento restringido principalmente al noreste de Petén, se puede considerar que los tipos Dos Arroyos Naranja Policromo, Caldero Ante Policromo y Águila Naranja desaparecen de la secuencia en el río Belice y son meros ejemplares exóticos, salvo su aparición en algunos entierros de élite. Esta es una situación cercana a lo definido en el sureste de Petén.

## ALGUNOS ASPECTOS DEL ASENTAMIENTO DE LAS ESFERAS TZAKOL Y CHICANEL PERIFÉRICO

En ocasiones anteriores se han expuesto los trabajos que el Atlas Arqueológico de Guatemala lleva a cabo desde 1987 en una sección de las Montañas Mayas, así como también en la amplia zona de sabanas del centro-oeste de Petén y en las extensas vegas fluviales de los sistemas del Caribe y del río Pasión.

Mediante estos reconocimientos y exploraciones en diferentes sitios se han determinado niveles poblacionales, acercamientos cronológicos, interpretaciones territoriales y políticas, así como aspectos epigráficos, entre otros (Laporte 1992a, 1992b; Escobedo 1993; Laporte *et al.* 1993; Laporte y Morales 1994; Laporte y Mejía 2002, 2005).

Con base a excavaciones en algunos de los principales sitios de la región de Dolores, principalmente en Ixtonton, Ixkun, Calzada Mopan y Mopan 3-Este, fue determinada una evolución arquitectónica bastante clara en áreas administrativas y rituales referida a la época Preclásica.

También fue evidente que esta evolución constructiva alcanzó al Clásico Tardío, sin que pudiera precisarse alguna suspensión en la actividad o algún cambio en la función de los conjuntos arquitectónicos.

En ningún caso podría sugerirse un intervalo de desuso o abandono de porciones en alguno de los sitios, con base a la presencia de un estrato de humus o paleo-suelo que se habría formado sobre estructuras o pisos de plaza entre la construcción del Preclásico y la del Clásico Tardío, más aún si se piensa en el crecimiento vegetativo que caracteriza a esta región.

En forma comparativa, podemos referir la ocupación contemporánea determinada en Ceibal, aunque su exposición es contradictoria (Willey 1990:245), puesto que así como menciona construcción del Clásico Tardío sobrepuesta directamente sobre niveles del Preclásico, también en ocasiones se refieren probables niveles de abandono.

Tres son los complejos cerámicos que integran el Clásico Temprano en la zona de estudio: **Xilinte** corresponde a la cuenca del río Mopan; **Concoma** refiere a las cuencas fluviales occidentales; y **Tulix** a la zona de sabana del centro y centro-oeste de Petén. Esta separación en cuanto a los conjuntos cerámicos resulta funcional cuando se pretende observar las corrientes de afiliación hacia las esferas Tzakol y Chicanel Periférico.

## LA CERÁMICA DEL CLÁSICO TEMPRANO: LAS UNIDADES CERÁMICAS DE LOS COMPLEJOS XILINTE-CONCOMA-TULIX

### CLASES Y GRUPOS CERÁMICOS

CATEGORÍA/GRUPO	Total	% Clase	Total Grupo	% Grupo
<b>CLASE UAXACTUN SIN ENGOBE</b>	<b>5364</b>	44.2		
GRUPO QUINTAL			4658	87.5
GRUPO TRIUNFO			636	11.2
GRUPO MAAZ			70	1.2
<b>PETÉN LUSTROSO</b>	<b>1628</b>	12.9		
GRUPO ÁGUILA			666	40.0
GRUPO MUQB´ILHA´			0*	0*
GRUPO REMATE			105	6.6
GRUPO PUCTE			186	11.7
GRUPO BALANZA			380	23.5
GRUPO YALOCHE			52	3.2
GRUPO DOS ARROYOS			239	15.0
<b>PASO CABALLOS CEROSO</b>	<b>5151</b>	42.9		
GRUPO FLOR			1289	25.2
GRUPO BACLAM			12	0.0
GRUPO SIERRA			2628	51.1
GRUPO BOXCAY			126	2.4
GRUPO POLVERO			397	7.5
GRUPO CON COLOR DIFERENCIADO			527	10.2
GRUPO CON DECORACIÓN NEGATIVA			72	1.4
GRUPO CARAMBA			40	0.8
GRUPO SARTENEJA			9	0.0
GRUPO IXOBEL			51	1.0
<b>Total</b>	<b>12143</b>		<b>12143</b>	

\* = tipos obtenidos en actualización de 2006, fuera del presente análisis

Sobre una muestra general de 12143 tiestos datados al Clásico Temprano, son tres las clases cerámicas que dominan la muestra:

- Dos de ellas alcanzan una presencia similar: la cerámica utilitaria Uaxactun Sin Engobe (44.2%), y los materiales con engobe de Paso Caballos Ceroso (42.9%).
- La tercera clase cerámica que también engloba materiales con engobe, Petén Lustroso, es minoritaria respecto de las anteriores (12.9%), pero es diagnóstica para indicar la presencia y estabilidad de este periodo debido a que representa el material de la esfera cerámica Tzakol.

- En el caso de Uaxactun Sin Engobe existen tres grupos: Quintal (87.5%), Triunfo (11.2%) y Maaz (1.2%), los cuales indican la distribución numérica usual para esta clase.
- Petén Lustroso está compuesto por seis grupos, incluyendo la división que aquí hemos considerado entre los materiales de fondo crema o ante, y aquellos de fondo naranja.
- Como es de esperar, entre estos grupos predomina Águila (40%), seguido por Balanza (23.5%), como tipos más tradicionales en la esfera cerámica Tzakol.
- En Águila es frecuente la decoración que incluye incisión, gubiado, impreso, resistente y aun color diferenciado en ambas superficies, así como también secciones estriadas. En estos últimos se emplea la clasificación de Diego Estriado, siguiendo el esquema establecido para Tikal (Laporte e Iglesias 1992), aunque en otros sitios como El Mirador también se le ha mencionado como Nitan Compuesto (Forsyth 1989).

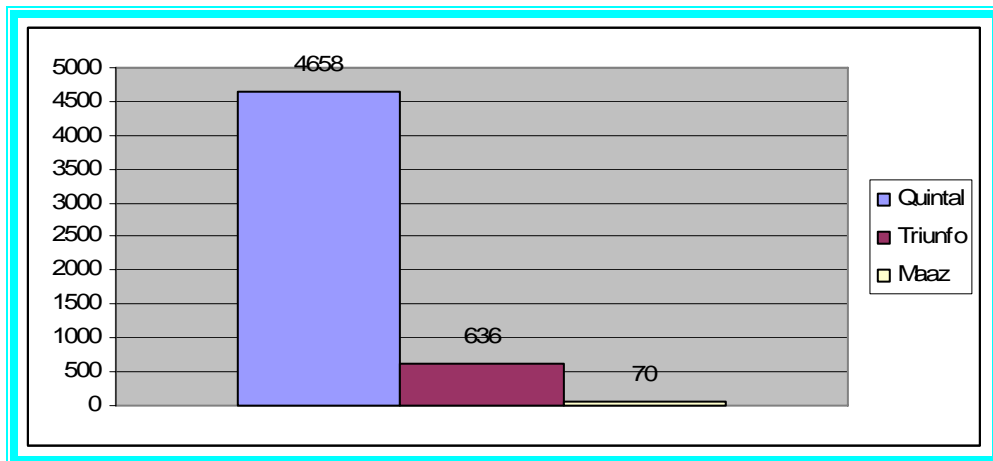
Por otra parte, aunque así solamente se considera la posibilidad de diseños incisos –un tipo denominado como Pita Inciso– también se ha mencionado en otras secuencias que tal tipo correspondería más bien a los diseños esgrafiados, mientras que los efectuados pre-cocción debieran denominarse como Buj Inciso (Foias 1996).

- Algunos aspectos refieren al grupo Balanza. Para la decoración de carácter gubiado hemos empleado solamente a Urita Gubiado-Inciso, aunque en otras catalogaciones se considera también a Delirio Plano-Relieve para aquellos ejemplares cuya decoración es parcialmente "recortada" y con incisión del detalle decorativo (Laporte e Iglesias 1992; Foias 1996).
- Otros grupos presentes son Pucte (11.7%), y los policromados antes mencionados con 18.2% entre ambos, aunque es más importante aquel con fondo de color naranja.
- Por otra parte, en la clase Paso Caballos Ceroso predomina el grupo Sierra (51.1%), seguido por Flor (25.2%), y por el especial Color Diferenciado (10.2%), es decir, con un color en el exterior y otro en el interior.
- Se observa un descenso pronunciado en la presencia de Polvero (7.5%).
- Los demás grupos son minoritarios, incluyendo a la decoración negativa (1.4%), y al peculiar grupo Ixobel (1%).

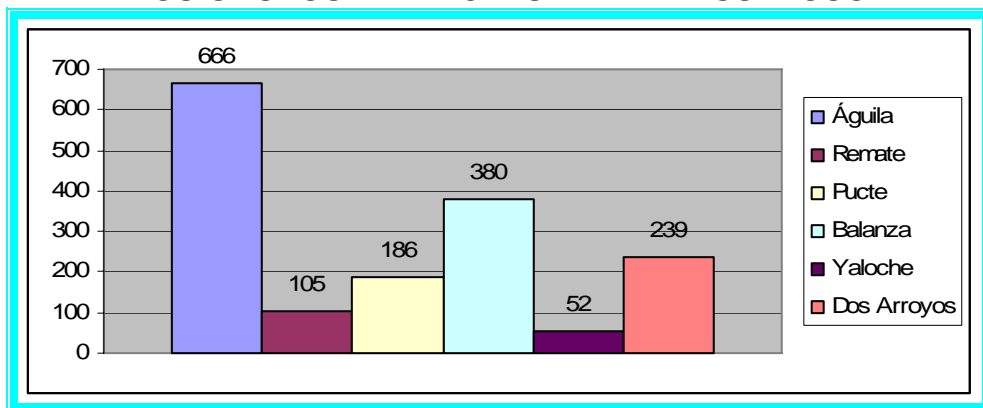
#### **NOTA**

**El establecimiento y nomenclatura de cada una de las unidades cerámicas definidas para la secuencia del Sureste de Petén se encuentra en la Sección 13 del presente trabajo**

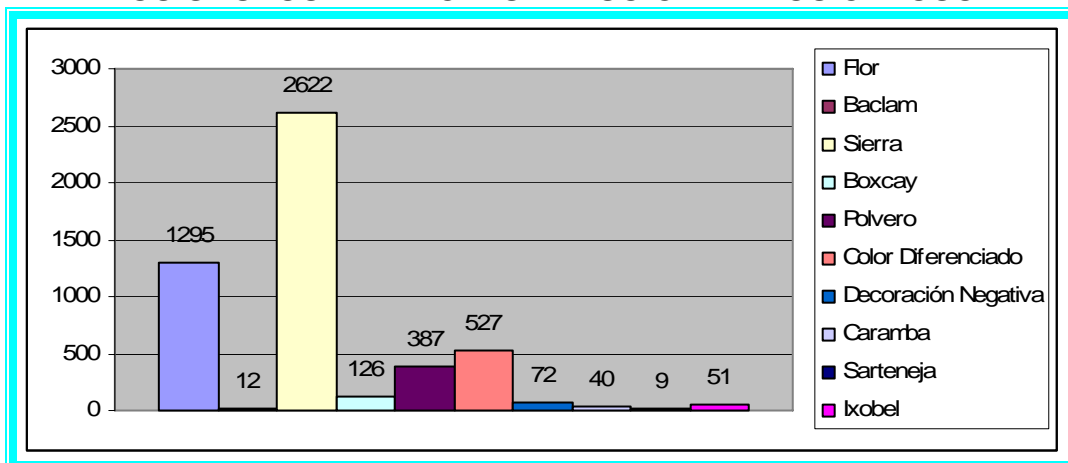
### LOS GRUPOS DE LA CLASE UAXACTUN SIN ENGOBE



### LOS GRUPOS DE LA CLASE PETÉN LUSTROSO



### LOS GRUPOS DE LA CLASE PASO CABALLOS CEROSO

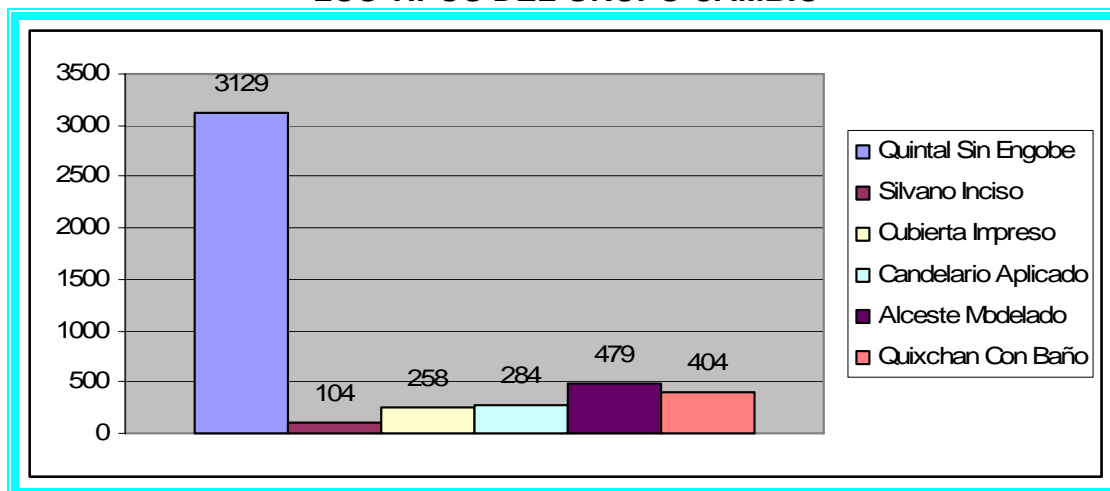


## GRUPOS, TIPOS Y VARIEDADES DE UAXACTUN SIN ENGOBE

GRUPO/TIPO	VARIEDAD	ENGOBE	DECORACIÓN	RASGO ADICIONAL	TOTAL	% CLASE
<b>CLÁSICO TEMPRANO</b>						
<b>CLASE UAXACTUN SIN ENGOBE</b>						<b>5364</b>
<b>GRUPO QUINTAL</b>						
Quintal Sin Engobe	Quintal	sin engobe	no tiene		3081	57.4
Quintal Sin Engobe	ND/ Con Mica	sin engobe	no tiene	inclusiones micáceas	48	0.9
Silvano Inciso	Silvano	sin engobe	acanalado en el borde		55	1.0
Silvano Inciso	ND/ Baño Rojo	sin engobe	baño rojo		49	0.9
Cubierta Impreso	Cubierta	sin engobe	impresión en superficie		247	4.6
Cubierta Impreso	ND/ En Filete	sin engobe	impresión en filete		11	0.2
Candelario Aplicado	Candelario	sin engobe	aplicaciones diversas	incensario	89	1.7
Candelario Aplicado	Everaldo	sin engobe	espiga exterior	incensario	142	2.6
Candelario Aplicado	Everildo	sin engobe	espiga interior	incensario	53	1.0
Alceste Modelado	Alceste	sin engobe	modelado	incensario	479	8.9
Quixchan Con Baño	ND/ Baño Crema	sin engobe	baño crema		105	2.0
Quixchan Con Baño	Quixchan	sin engobe	baño rojo		299	5.6
<b>GRUPO TRIUNFO</b>						
Triunfo Estriado	Triunfo	sin engobe	patrón estriado		585	10.9
Triunfo Estriado	ND/ Acanalado-Inciso	sin engobe	estriado, acanalado-inciso		11	0.2
Triunfo Estriado	ND/ Impreso	sin engobe	estriado e impreso		8	0.2
Triunfo Estriado	Sonsol	sin engobe	impreso-acanalado-baño crema		32	0.6
<b>GRUPO MAAZ</b>						
Maaz Rojo-Estriado	Maaz	sin engobe	estriado y baño rojo		70	1.3

ND = No Designado

### LOS TIPOS DEL GRUPO CAMBIO

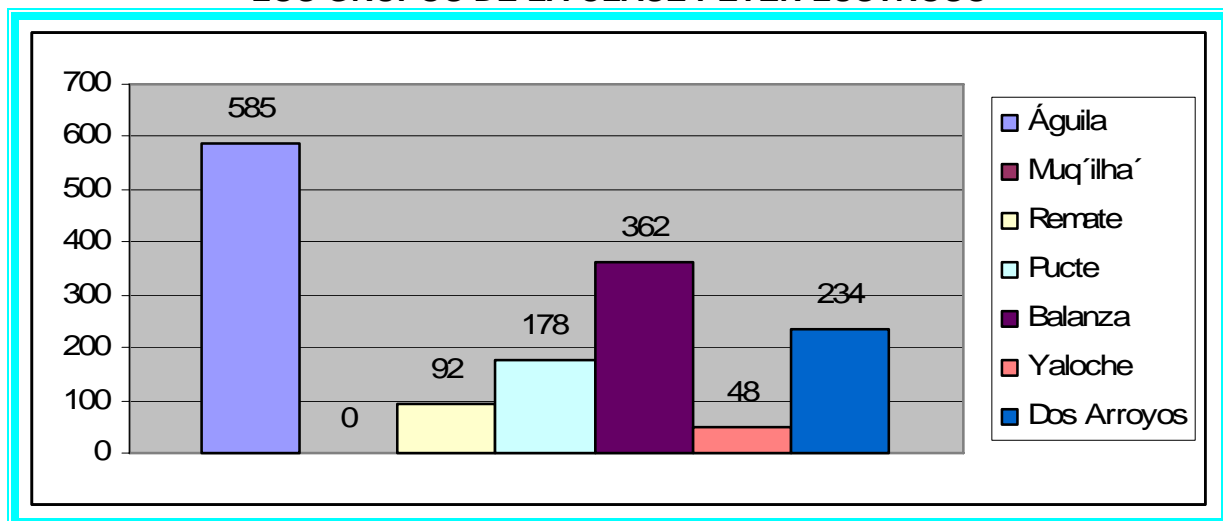


- En la clase Uaxactun Sin Engobe –incluyendo sus tres grupos– el tipo más usual es solamente Quintal Sin Engobe (57.4%).
- Fuera de este tipo mayoritario, también tienen representación otros tipos utilitarios como son Triunfo Estriado (10.9%), y Quixchan Con Baño, ya sea de color crema o rojo (7.6%).
- Ahora bien, en la muestra existe un predominio adicional de aquellos tipos que representan a los incensarios que son tan usuales en las concentraciones de material del periodo, como son Alceste Modelado (8.9%), Candelario Aplicado (5.3%), y Cubierta Impreso (4.8%), es decir con un importante 19% entre los tres tipos.
- Hay otros tipos minoritarios que parecen depender de los mayoritarios, como son Silvano Inciso y Maaz Rojo-Estriado para los utilitarios.

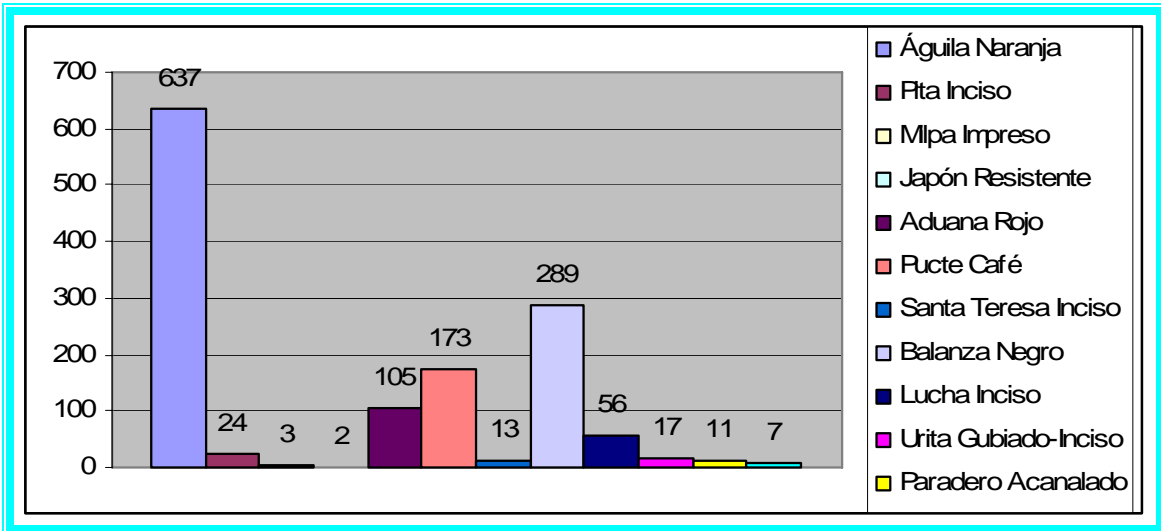
### GRUPOS, TIPOS Y VARIEDADES DE PETÉN LUSTROSO

- En los grupos de la clase Petén Lustroso predominan los tipos sin decoración.
- Solamente Lucha Inciso del grupo Balanza alcanza alguna representatividad (3.4%).
- En el caso del material bicromo y policromo, es claramente más importante aquel con el fondo de color naranja (14.5%), que el de fondo crema y ante (3.2%).
- Sin embargo, no todos los tipos pintados sobre fondo naranja son igualmente importantes, resaltando solamente dos de ellos: el bicromo Gavilán Negro sobre Naranja (7.0%) y el policromado Dos Arroyos Naranja (6.2%).

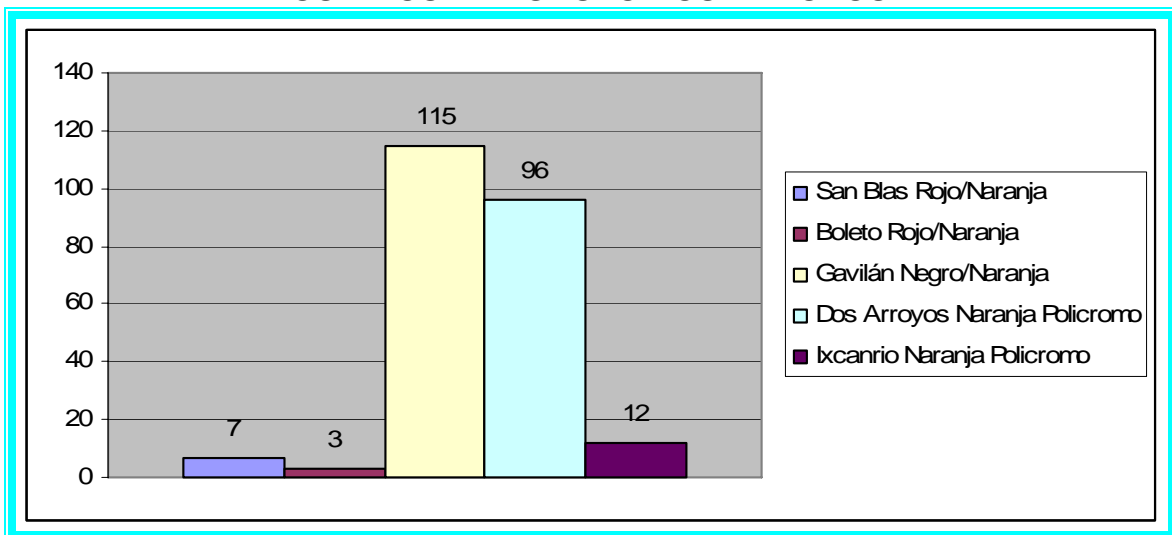
### LOS GRUPOS DE LA CLASE PETÉN LUSTROSO



### TIPOS MONOCROMOS DE LA CLASE PETÉN LUSTROSO



### LOS TIPOS DEL GRUPO DOS ARROYOS



## GRUPOS, TIPOS Y VARIEDADES DE PETÉN LUSTROSO

GRUPO/TIPO	VARIEDAD	ENGOBE	DECORACIÓN	TOTAL	% CLASE
<b>CLÁSICO TEMPRANO</b>					
<b>PETÉN LUSTROSO</b>					<b>1628</b>
<b>GRUPO ÁGUILA</b>					
Águila Naranja	Águila	color naranja	no tiene	637	39.1
Pita Inciso	Pita	color naranja	diseños incisos	24	1.5
San Clemente Gubiado-Inciso	San Clemente	color naranja	diseños gubiados	0*	0*
Milpa Impreso	ND/ Inciso	color naranja	impresión e inciso	3	0.2
Diego Estriado	Diego	color naranja	sección estriada	0*	0*
Japón Resistente	Japón	color naranja	diseños en negativo	2	0.1
Titiz Bicromo	ND/ Naranja y Negro	naranja exterior	negro interior	0*	0*
<b>GRUPO MUQB'ILHA'</b>					
Muqb'ilha' Naranja	Muqb'ilha'	color naranja	pasta delgada	0*	0*
<b>GRUPO REMATE</b>					
Aduana Rojo	Aduana	color rojo	pasta delgada y sonora	105	6.4
Aduana Rojo	ND/ Aduana-Esgrafiado	color rojo	diseño esgrafiado	0*	0*
<b>GRUPO PUCTE</b>					
Pucte Café	Pucte	color café	no tiene	173	10.6
Santa Teresa Inciso	Santa Teresa	color café	diseños incisos	13	0.8
Plutón Estriado	Plutón	color café	sección estriada	0*	0*
<b>GRUPO BALANZA</b>					
Balanza Negro	Balanza	color negro	no tiene	289	17.8
Balanza Negro	ND/ Con Estuco	color negro	decoración sobre estuco	0*	0*
Lucha Inciso	Lucha	color negro	diseños incisos	56	3.4
Urita Gubiado-Inciso	Urita	color negro	diseños gubiados	17	1.0
Paradero Acanalado	Paradero	color negro	paredes onduladas	11	0.7
Santizo Aplicado	Santizo	color negro	elementos aplicados	7	0.3
<b>GRUPO YALOCHE</b>					
Yaloche Crema Policromo	Yaloche	color crema	policromía sobre crema	15	0.9
Caldero Ante Policromo	Caldero	Color ante	policromía sobre ante	37	2.3
<b>GRUPO DOS ARROYOS</b>					
San Blas Rojo/Naranja	San Blas	color naranja	bicromía sobre naranja	7	0.3
Boleto Rojo/Naranja	Boleto	color naranja	bicromía sobre naranja	5	0.3
Gavilán Negro/Naranja	Gavilán	color naranja	bicromía sobre naranja	114	7.0
Dos Arroyos Naranja Policromo	Dos Arroyos	color naranja	policromía sobre naranja	100	6.1
Dos Arroyos Naranja Policromo	ND/ Gubiado-Inciso	color naranja	policromía sobre naranja	1	0.1
Ixcario Naranja Policromo	Ixcario	color naranja	policromía sobre naranja	12	0.7

\* = tipos obtenidos en actualización de 2006, fuera del presente análisis    ND = No Designado

## GRUPOS, TIPOS Y VARIEDADES DE PASO CABALLOS CEROSO

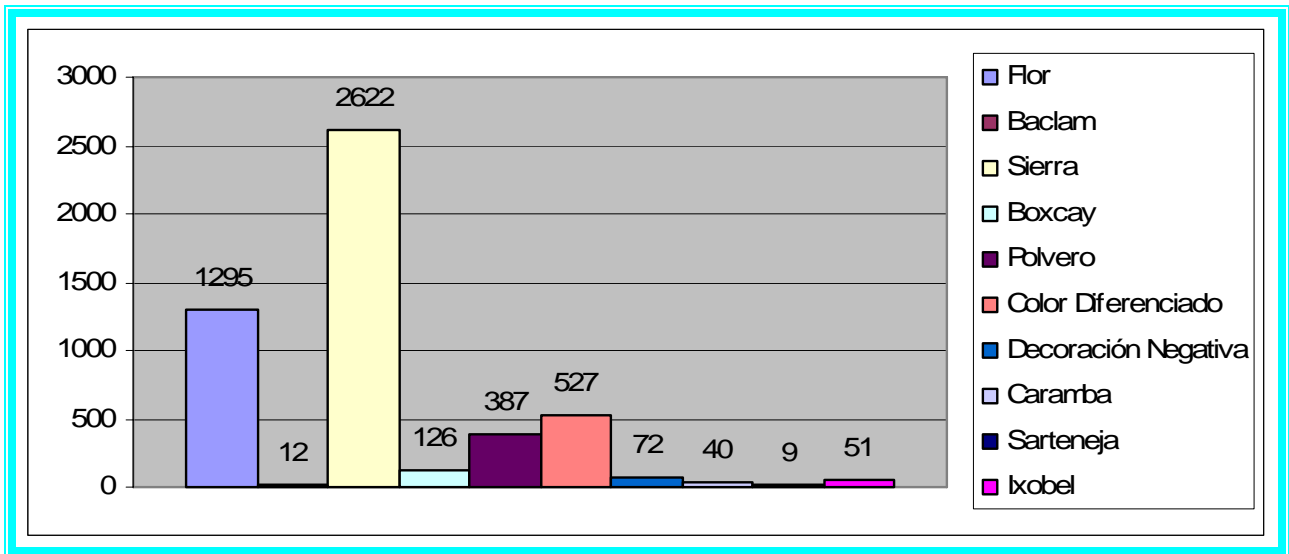
GRUPO/TIPO	VARIEDAD	ENGOBE	DECORACIÓN	TOTAL	% CLASE
<b>CLÁSICO TEMPRANO</b>					
<b>PASO CABALLOS CEROSO</b>					<b>5151</b>
<b>GRUPO FLOR</b>					
Flor Crema	Pétalo	color crema	no tiene	1135	22
Flor Crema	ND/ Puntos Negros	color crema	manchas o puntos negros	30	0.6
Flor Crema	ND/ Blanco	color crema	engobe blanco duro	4	0.1
Acordeón Inciso	ND/ Inciso	color crema	diseños incisos	2	0.1
Acordeón Inciso	Alelí	color crema	acanalado en el borde	114	2.2
Pochitocus Punzonado	No Especificada	color crema	punzonado	3	0.1
Cástulo Impreso	ND/ En Filete	color crema	impresión en filete	1	0.1
<b>GRUPO BACLAM</b>					
Baclam Naranja	Serafín	color naranja	no tiene	11	0.2
Cay Inciso	No Especificada	color naranja	diseños incisos	1	0.1
<b>GRUPO SIERRA</b>					
Sierra Rojo	Desorden	color rojo	no tiene	1760	34.2
Sierra Rojo	Adaneli	color rojo	manchas rojo y naranja	77	1.5
Sierra Rojo	Vaquero Creek	color rojo	engobe poco adherido	508	9.7
Laguna Verde Inciso	Toxocal	color rojo	diseños incisos	101	2.0
Laguna Verde Inciso	Chaquiux	color rojo	acanalado en el borde	175	3.4
Ciego Compuesto	No Especificada	color rojo	estriado	6	0.1
Unión Aplicado	No Especificada	color rojo	elementos aplicados	1	0.1
<b>GRUPO BOXCAY</b>					
Boxcay Café	Peralta	color café	no tiene	119	2.3
Xtabcab Inciso	Penacho	color café	acanalado en el borde	7	0.1
<b>GRUPO POLVERO</b>					
Polvero Negro	Suyacal	color negro	no tiene	339	6.6
Polvero Negro	Celia	color negro	manchas o puntos crema	18	0.3
Lechugal Inciso	Miranda	color negro	acanalado en el borde	24	0.5
Valentín Modelado	No Especificada	color negro	modelado	16	0.3
<b>GRUPO CON COLOR DIFERENCIADO</b>					
Velorio Bicromo	ND/ Rojo Interior	color crema	interior color rojo	10	0.2
Velorio Bicromo	Mirjana	color crema	interior color negro	22	0.4
Velorio Bicromo-Inciso	ND/ Rojo Interior	color crema	interior rojo y acanaladura	1	0.1
Hechizo Bicromo	Chachacche	color rojo	interior color negro	103	2.0
Hechizo Bicromo	Aurelia	color rojo	interior color crema	291	5.6
Hechizo Bicromo	Estela	color rojo	interior color naranja	20	0.4
Hechizo Bicromo-Inciso	ND/ Crema Interior	color rojo	interior crema y acanaladura	2	0.1
Hechizo Bicromo-Inciso	Alcira	color rojo	interior negro y acanaladura	27	0.5
Hechizo Bicromo-Inciso	Estela	color rojo	interior naranja y acanaladura	20	0.4
Guachimán Bicromo	Tita	color negro	interior color crema	44	0.9
Guachimán Bicromo	ND/ Rojo Interior	color negro	interior color rojo	5	0.1
Guachimán Bicromo	ND/ Negativo Interior	color negro	interior con negativo	0	*

GRUPO CON DECORACIÓN NEGATIVA						
Ahchab Ante y Rojo	Zacniis	Bicolor	diseños manchados		34	0.7
Boo Inciso	Andrea	Bicolor	manchas y acanaladura		18	0.4
Repasto Negro y Rojo	Danilo	Bicolor	diseños manchados		16	0.3
Xcuican Bicromo-Inciso	Duval	Bicolor	manchas y acanaladura		3	0.1
Karbala Ante y Negro Resistente	Karbala	Bicolor	diseños manchados		1	0.1
GRUPO CARAMBA						
Caramba Rojo/Naranja	Agente	bicolor, fondo naranja	líneas paralelas de color rojo		28	0.5
Helecho Naranja/Crema	Villegas	bicolor, fondo crema	líneas paralelas de color naranja		11	0.2
Sacluc Negro/Rojo	Sacluc	bicolor, fondo rojo	líneas paralelas de color negro		1	0.1
GRUPO SARTENEJA						
Sarteneja Usulután	Sarteneja	fondo color ante	líneas paralelas de color rojo		9	0.2
GRUPO IXOBEL						
Ixobel Naranja	Ixobel	color naranja	no tiene		44	0.9
Bertildo Inciso	Bertildo	color naranja	acanalado en el borde		6	0.1
Thaimi Estriado	Thaimi	color naranja	estriado en el exterior		0*	0*
Muquila Negro/Naranja	Muquila	color naranja	diseños manchados		1	0.1

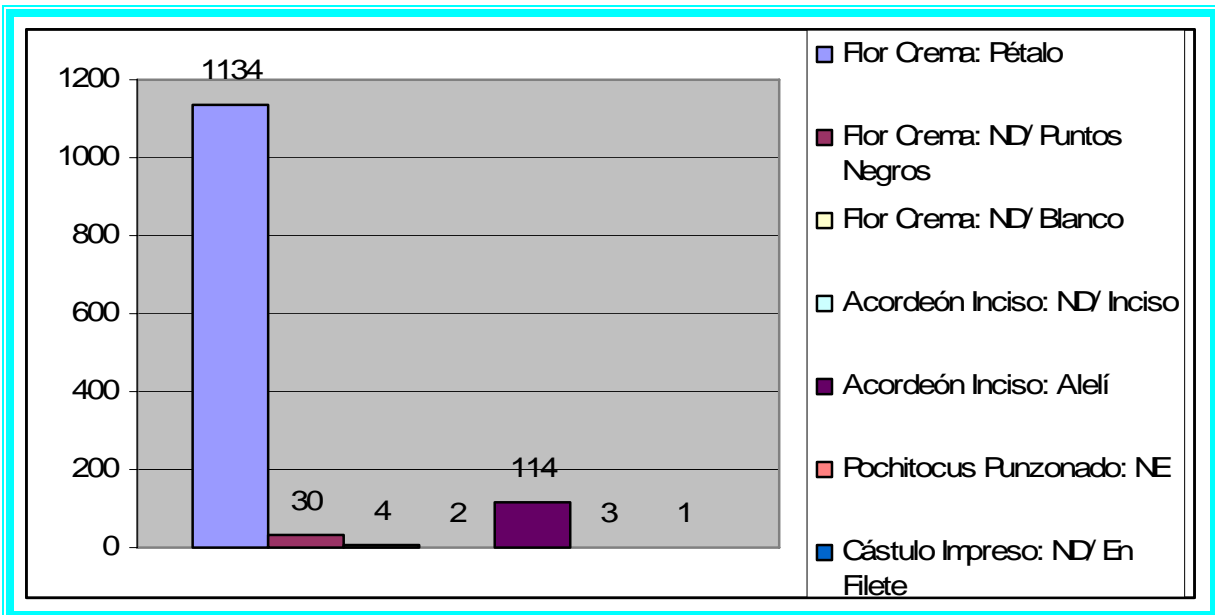
\* = Solamente documentado en ejemplares completos, ningún tiesto      ND = No Designado

- En los diferentes grupos de la clase Paso Caballos Ceroso son más importantes los tipos no decorados.
- Solamente alcanzan alguna representatividad los decorados mediante acanaladura en el borde y en ocasiones algún diseño simple, principalmente aquellos de los grupos de color crema (Acordeón Inciso, 2.3%), y rojo (Laguna Verde Inciso, 5.4%).
- Además, una variedad del monocromo de color rojo es importante, se trata de la variedad Vaquero Creek de Sierra Rojo, la cual alcanza por si sola el 9.7% del material de esta clase cerámica.
- En el material del grupo de Color Diferenciado existe la particularidad de que es más popular aquella variedad que muestra el exterior de color rojo y el interior de color crema (Hechizo Bicromo: Aurelia, con el 5.6%), seguida del interior de color negro (Hechizo Bicromo: Chachacche, con el 2.0%), por lo que es claramente más importante en el Color Diferenciado que el exterior sea de color rojo, más bien que crema o negro.
- Entre el material con decoración negativa o especial, su poca representatividad general impide considerar distribuciones definitivas, aunque existe alguna leve preferencia por el material manchado de color rojo sobre ante (Ahchab), y sobre las líneas paralelas de color rojo sobre el fondo naranja (Caramba).
- A su vez, el material del grupo Ixobel es primordialmente no decorado.

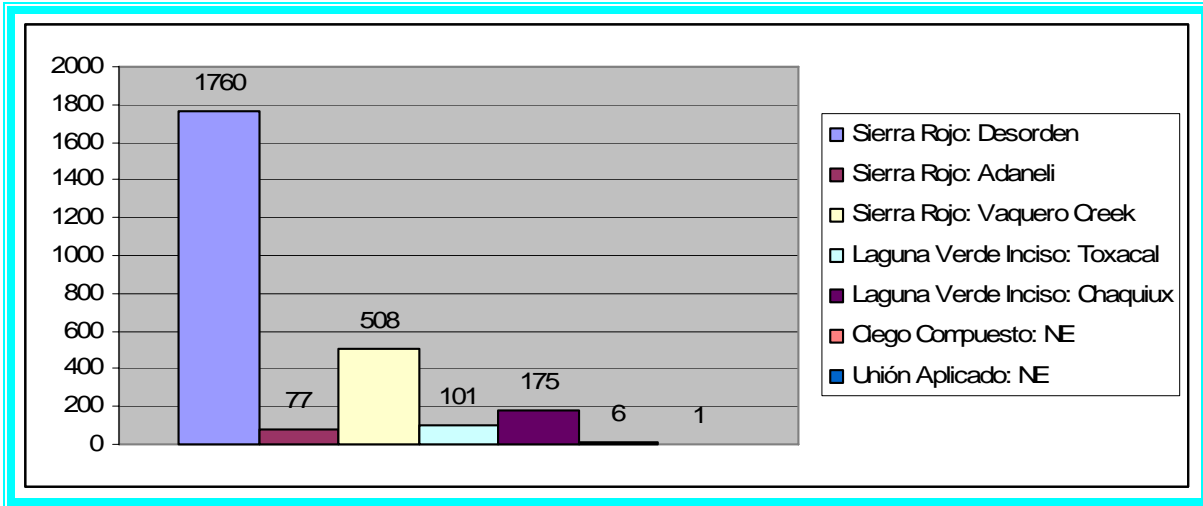
### LOS GRUPOS DE LA CLASE PETÉN LUSTROSO



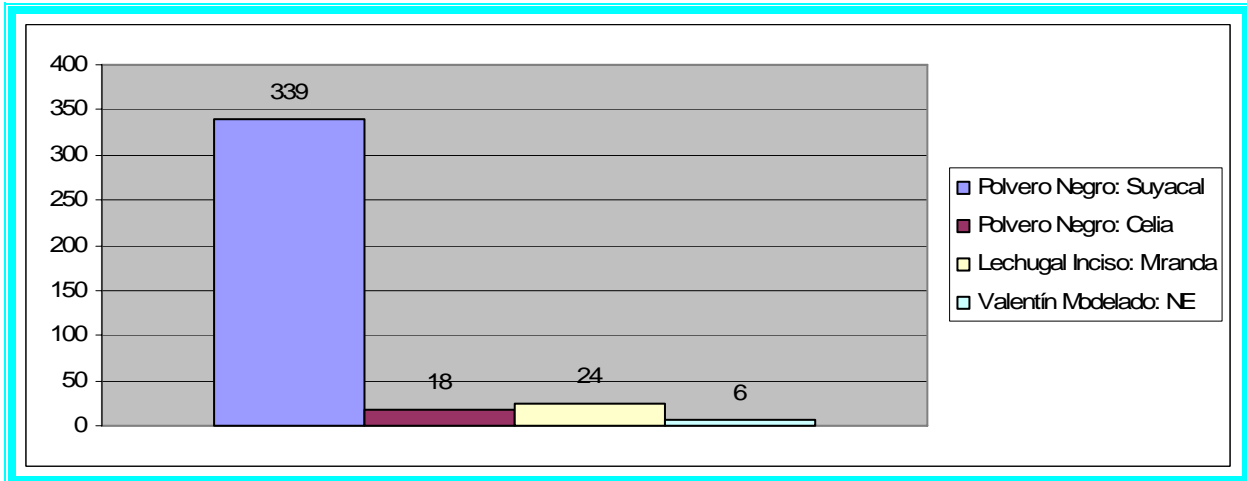
### TIPOS DEL GRUPO FLOR



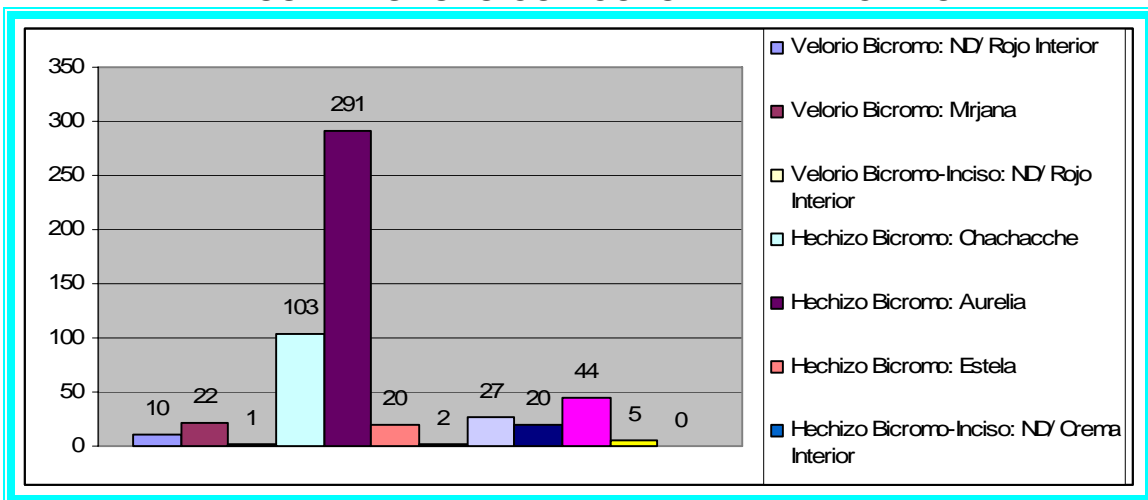
### TIPOS DEL GRUPO SIERRA



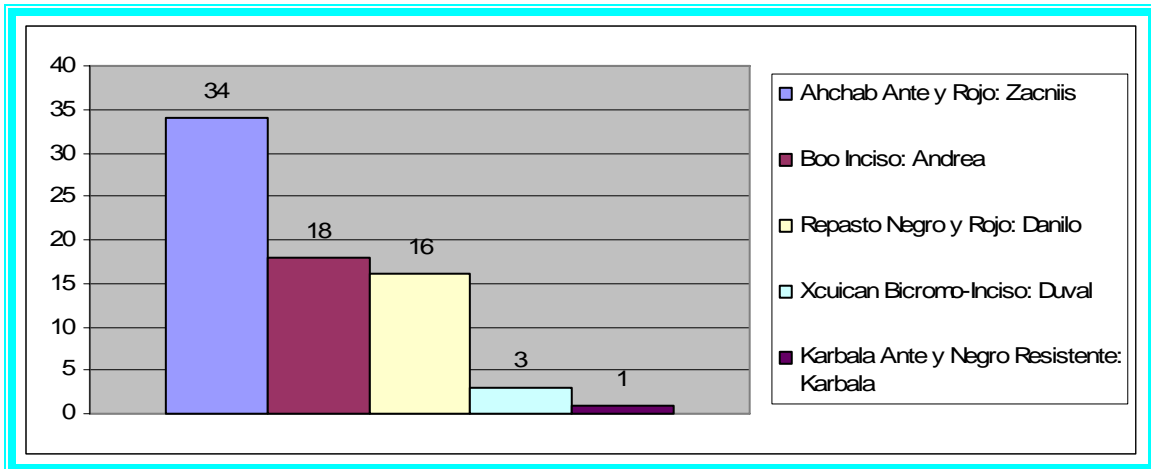
### TIPOS DEL GRUPO POLVERO



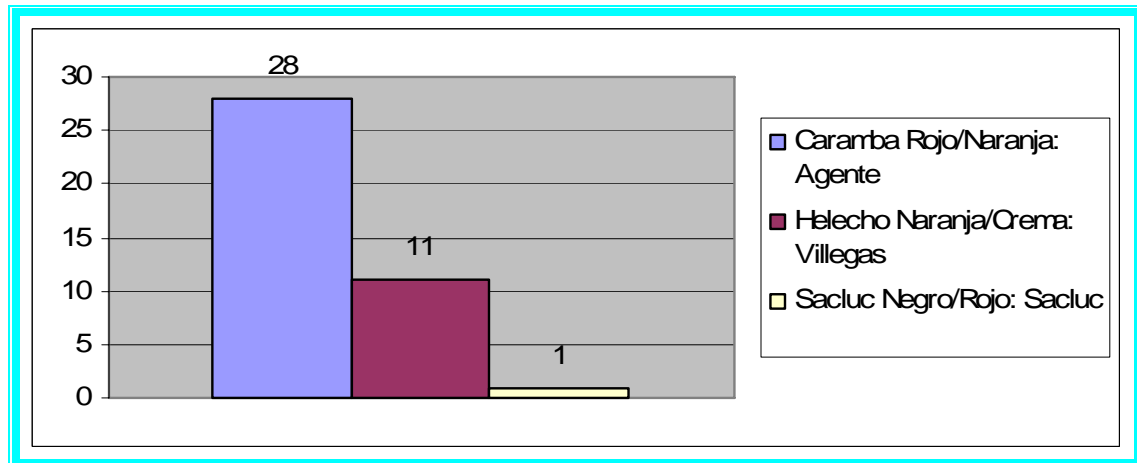
### TIPOS DEL GRUPO CON COLOR DIFERENCIADO



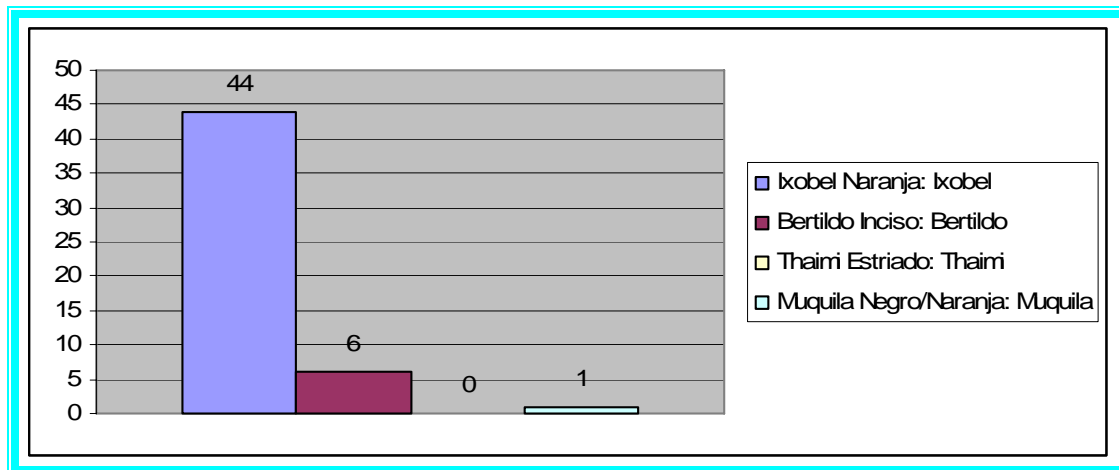
### TIPOS CON DECORACIÓN NEGATIVA



### TIPOS DEL GRUPO CARAMBA



### TIPOS DEL GRUPO IXOBEL



# LAS FORMAS CERÁMICAS PARA EL CLÁSICO TEMPRANO

## CLASE UAXACTUN SIN ENGOBE

### OLLA/CÁNTARO

- En su mayoría, el tipo Quintal Sin Engobe refiere a cántaros de cuello medio (n= 45), seguido por los cuellos bajos (n= 38), y los cuellos altos (n= 27).
- La misma distribución de cuellos está indicada en el material con baño, principalmente en el que tiene color rojo, con el predominio de los cuellos medios (n= 16).
- En cuanto al material con incisión en el borde predomina el cuello alto (n= 13), mientras que en el material con impresión en la superficie se encuentra por lo general el cuello medio (n= 11).
- Existen también cántaros de cuello alto del tipo Candelario Aplicado (n= 7).
- No existen otras formas registradas para el material del grupo Quintal, por lo que es evidente que en la colección del Clásico Temprano predominan los cuellos de tipo medio –seguramente parte de los utensilios para cocina– seguido por los de cuellos altos que debieron funcionar en la acumulación del agua.
- Aunque en el material que tiene estrías en la superficie también se determina la misma preferencia, también se tienen vasijas del tipo cálceoforme, siendo éstas comparables en su abundancia con el cántaro de cuello alto.
- En el minoritario tipo Maaz Rojo-Estriado solamente se conoce una olla de cuello bajo.

### CUENCO

- Los cuencos son escasos en el material utilitario, predominando los de tipo directo en Quintal Sin Engobe (n= 20), así como también los hay similares con baño de color rojo, es decir, del tipo Quixchan Con Baño (n= 14).
- También se registran algunos pocos ejemplares del tipo Candelario Aplicado, todos ellos del tipo de cuenco directo.

### PLATO

- Las formas específicas de platos en el material utilitario son engobe no es usual, como es de esperar. Aquellas formas presentes refieren principalmente al tipo mayoritario, es decir, a Quintal Sin Engobe, en la forma de platos de pared recta divergente, curvo divergente, y curvo convergente.
- Existen también muy escasos ejemplares que indican la presencia de algún comal y de ciertos platos de borde evertido, aunque parte de estos materiales también podrían reflejar la erosión de algunos ejemplares con engobe.
- El mismo resultado se observa en los tipos con acanaladura en el borde, salvo en el caso del comal, y también en el material que se define por presentar baño de color crema o rojo.

- Para los tipos que incluyen algún patrón estriado en la superficie se determinan pocos bordes, por lo que las formas se ven reducidas a algunos platos de pared recta divergente y de pared alta.
- En el caso del material del grupo Maaz no se conoció ningún ejemplar de plato.

## **VASO**

- El vaso es la forma genérica menos usual en el material utilitario sin engobe. Resalta así la ausencia de contenedores no engobados durante el Clásico Temprano, aunque existe muestra para esta peculiar forma cerámica en el grupo estriado (Triunfo).
- Así, en el material del grupo Quintal se cuenta con solamente una débil muestra de vasos de pared recta en el tipo no decorado y en aquel que tiene un baño de color rojo.

## **CLASE PETÉN LUSTROSO**

### **OLLA/CÁNTARO**

- El material monocromo de esta clase cerámica indica que las ollas y cántaros suelen encontrarse principalmente en el material de color negro (Balanza), y naranja (Águila), en estos casos relacionados con cántaros de cuello alto para los líquidos y de cuello medio que probablemente se asocian con alguna forma de cocina.
- En cuanto a material bicromo y policromo solamente se han referido algunos pocos ejemplares de cántaros de cuello alto.

### **CUENCO**

- En los tipos no decorados de esta clase cerámica existen cuencos de las tres formas principales, es decir, directos, engrosados y salientes.
- En general es siempre mayoritaria la forma directa, aunque Águila Naranja también incluye una cantidad similar de cuencos del tipo saliente.
- Existen algunos pocos casos de tecomates directos y de cuencos del tipo compuesto.
- En los tipos bicromos y policromos existen cuencos directos (Gavilán Negro/Naranja), así como también reforzados (San Blas Rojo/Naranja), aunque no se trata de una muestra considerable.

### **PLATO**

- Como es de esperar, el grupo Águila está representado principalmente en la forma de las grandes fuentes características del periodo.
- En Águila también se registran algunos platos de pared recta divergente, así como algunos platos de pestaña basal y otros de base engrosada. Aunque muchas otras formas de platos se encuentran en la colección, su representación es solamente individual.

- En el grupo Pucte predominan los platos de pared recto divergente, y también existen fuentes, pero asociadas con el tipo con decoración incisa (Santa Teresa Inciso). También hay algunos platos de pared recta y otros de pestaña basal en el tipo no decorado.
- La cerámica de color negro refleja un rango de formas mayor que la contraparte naranja o café. Como en aquellos, son mayoritarios los platos de pared recta divergente y las fuentes –tanto en el tipo monocromo como en el inciso– pero también hay platos de pared curva divergente, curva convergente, de pestaña basal y de pared alta.
- El material policromado –mejor representado en el de fondo de color ante– predomina en forma de fuentes cuya pared exterior muestra los paneles pintados. También se conocen algunos platos de pared recta divergente y otros de borde evertido.
- A su vez, el material bicromo y policromo sobre fondo naranja –más usual en ese periodo– está representado principalmente en fuentes, seguido por algunos platos de pared divergente. En el policromado hay también platos de pared alta y algunos de pestaña basal o de cuerpo compuesto.

## VASO

- La forma genérica del vaso está poco representada en la colección del Clásico Temprano. Resalta solamente la presencia de algunos vasos de pared recta en el tipo monocromo negro (Balanza Negro), y de otros ejemplos de vasos de pared curva divergente que es una forma característica del Preclásico que se encuentran en el tipo bicromo Gavilán Negro sobre Naranja.
- Otras presencias menores son solamente referencias individuales que no aportan a la variedad de formas en esta clase cerámica.

## CLASE PASO CABALLOS CEROSO

### OLLA/CÁNTARO

- En la clase Paso Caballos Ceroso son más importantes por lo general las ollas o cántaros de cuello medio, en el caso del material de color crema (n= 7), así como en el de color rojo (n= 36), y negro (n= 7), seguido de los cuellos altos y los cuellos bajos en todos esos casos.
- En el modo del Color Diferenciado, las ollas y cántaros son poco importantes, existiendo escasos ejemplares asociados solamente con el tipo Hechizo Bicromo: Chachacche, es decir, con el exterior rojo y el interior negro.
- Asimismo, todo ejemplar referido a los tipos minoritarios –sean estos de los grupos con decoración negativa o los Ixobel– se indican en cántaros de cuellos altos.

### CUENCO

- Aunque es en el color rojo en donde existe un mayor número de ejemplares, los demás tipos no decorados apoyan el que se trata principalmente de cuencos de tipo directo (n= 64), seguido de cuencos salientes (n= 21), y en forma minoritaria de tipo engrosado (n= 7).
- En color rojo también se registran algunos pocos casos de cuencos reforzados, de tecomates y de cuencos de cuerpo compuesto.

- En el caso de los ejemplares decorados –aunque escasos– son principalmente los cuencos directos los que están presentes.
- En el grupo de Color Diferenciado existen los cuencos directos, especialmente en el tipo de color rojo exterior y negro interior (Hechizo Bicromo: Chachacche).
- Un resultado similar se observa en el material con Decoración Negativa y en el grupo Caramba, aunque en este último parecen compartir la importancia con los cuencos engrosados.
- Solamente en Ixobel Naranja se conoce el predominio del cuenco de tipo saliente sobre aquel de pared directa.

## PLATO

- La distribución de la forma genérica del plato es más diversa en la clase Paso Caballos Ceroso que en las restantes del Clásico Temprano, aunque está diferenciada de aquellas de la clase Petén Lustroso –principalmente en la ausencia de fuentes.
- Esta variedad de formas específicas está mejor representada por el material mayoritario de color rojo, así como por lo de crema. Así, son abundantes los platos de pared recta divergente y curva divergente, tanto en el tipo no decorado como en el que muestra acanaladura en el borde, acompañados por los platos de borde evertido y algunos de pestaña labial.
- Otras formas minoritarias son los platos de pared recta y aquellos de pestaña medial y basal.
- En el material de color rojo también es importante la presencia de platos de borde engrosado con o sin gancho.
- Esta distribución de formas específicas también se observa en el material de Color Diferenciado.
- La muestra de los grupos cerámicos menores, como son el de Decoración Negativa, Caramba e Ixobel, indica la preferencia por los platos de pared recta divergente y de los ejemplares de borde evertido.

## VASO

- La forma genérica menos usual en la clase cerámica Paso Caballos Ceroso es el vaso.
- Solamente se registran algunos pocos ejemplares que refieren a vasos de paredes rectas y, principalmente, a contenedores, estos últimos en color rojo o del peculiar grupo Ixobel.

## **SOPORTES Y ASAS DURANTE EL CLÁSICO TEMPRANO**

Los soportes representados durante el Clásico Temprano son más diversos que en la etapa anterior, aunque en su mayor parte se trata de ejemplares de la clase cerámica Petén Lustroso, especialmente de los soportes pedestal o anulares altos del tipo Águila Naranja.

También existen algunos ejemplares de soportes cilíndricos, rectangulares y los conocidos como botón, tanto en color naranja como en negro o café. En el material utilitario solamente el tipo no decorado principal se encuentran algunos soportes cónicos sólidos y vacíos.

En el caso de las asas es claro el predominio de aquellas de dos apoyos en el material utilitario no decorado del grupo Quintal. Solamente algunos mangos sólidos fueron también registrados en el mismo tipo no decorado, y algunas pocas vertederas en tipos con engobe.

## DISTRIBUCIÓN DEL MATERIAL CERÁMICO

### COMPLEJOS XILINTE-CONCOMA-TULIX

En 54 sitios registrados y sondeados por el Atlas Arqueológico fue determinada alguna presencia de material diagnóstico del Clásico Temprano. Estos sitios corresponden a 16 de las unidades geográficas consideradas en este análisis, un notable incremento desde el planteamiento original que hicimos sobre este material, cuando se conocían muestras de 19 sitios en total, en su mayoría procedentes de la cuenca alta del río Mopan y de la zona del parte aguas Mopan-Poxte.

En aquel entonces se formaron niveles de frecuencia con base al tipo e intensidad de la exploración efectuada en cada sitio. El nivel superior correspondió a la presencia de basureros o depósitos rituales, para entonces solamente documentado en el sitio Yaltutu, ahora en más sitios. Los demás niveles de muestra eran dependientes de la cantidad de material recuperado.

Los nuevos resultados indican la siguiente distribución.

1. **ZONA NO ASOCIADA A CUENCAS** (n= 1)  
La Instancia
2. **CUENCA BAJA DEL RÍO MOPAN** (n= 2)  
Buenos Aires, Los Encuentros
3. **CUENCA BAJA DEL RÍO CHIQUIBUL** (n= 2)  
Jinaya, El Ceibo
4. **CUENCA DEL RÍO SALSIPUEDES** (n= 5)  
El Camalote/Dolores, Canija, La Amapola, El Chilonche y El Muxanal
5. **CUENCA MEDIA DEL RÍO MOPAN** (n= 6)  
El Rosario 2, El Calabazal 3, El Bombillo1, Calzada Mopan, Ucanal y Linares 1
6. **CUENCA ALTA DEL RÍO SAN JUAN** (n= 4)  
La Puente, Santa Cruz 1, Copoja 1 y El Chal
7. **CUENCA MEDIA DEL RÍO SAN JUAN** (n= 2)  
El Tigrillo, Las Flores y La Ginebra
8. **PARTE AGUAS FLUVIAL MOPAN - POXTE** (n= 5)  
Ix Ek', Yaltutu, La Pimienta, Ix On y La Unión 1

9. **CUENCA DEL RÍO POXTE** (n= 8)  
Ixtutz, El Chapayal, Curucuitz, Ixcoxol 2, Ixcoxol 3, Nocsos, Pueblito y La Lucha
10. **CUENCA ALTA DEL RÍO MOPAN** (n= 10)  
Ixtonton, Moquena, Ixkun, Mopan 3-E, Mopan 3-SE, El Tzic, Ix Kol, Suk Che´, Sacul 1 y La Gloria/Sacul
11. **CUENCA ALTA DEL RÍO CHIQUIBUL** (n= 1)  
El Mozote
12. **CUENCA DEL RÍO SAN MARTÍN** (n= 1)  
San Martín
13. **CUENCA DEL RÍO SUBÍN** (n= 1)  
Subin Arriba
14. **CUEVAS** (n= 3)  
Aktun Ak Ab, Cueva Poxte (Balam Na) y Cueva Mopan 1
15. **CUENCA DE LAS LAGUNETAS DE LA LIBERTAD** (n= 1)  
Itzimte
16. **CUENCA BAJA DEL RÍO MACHAQUILA** (n= 2)  
San Miguel/Poptun y Machaquila

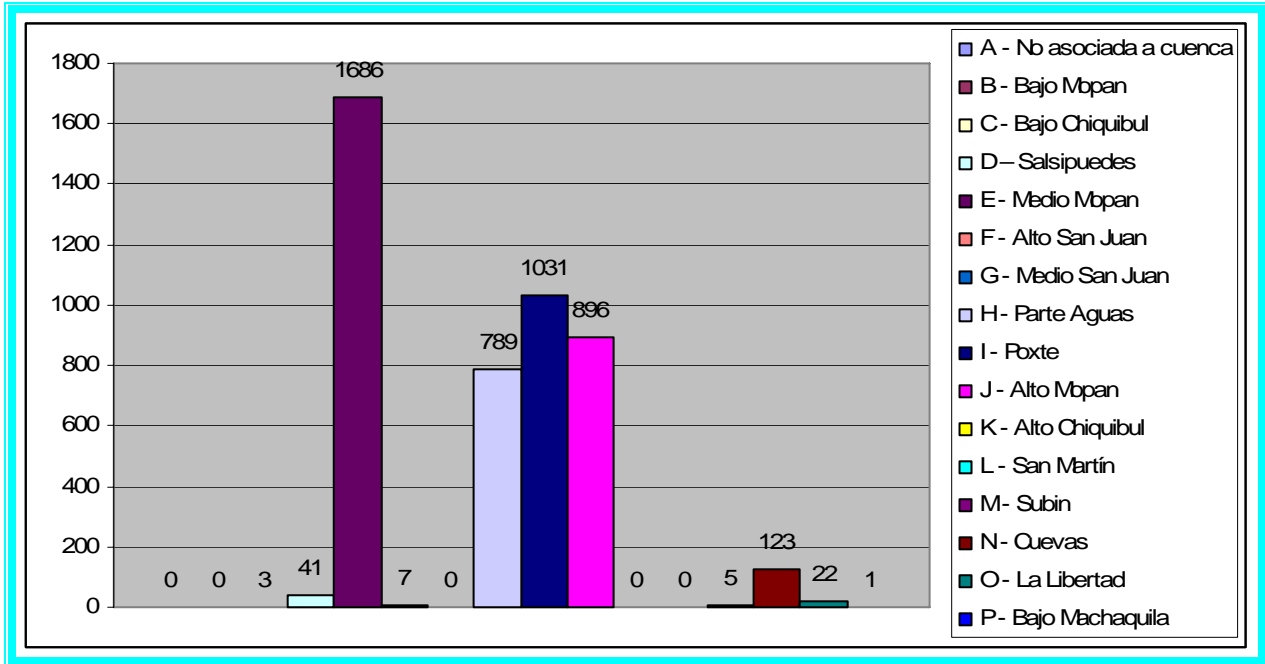
## **DISTRIBUCIÓN DEL MATERIAL CERÁMICO**

### **LA CERÁMICA UTILITARIA: LOS GRUPOS QUINTAL, TRIUNFO Y MAAZ**

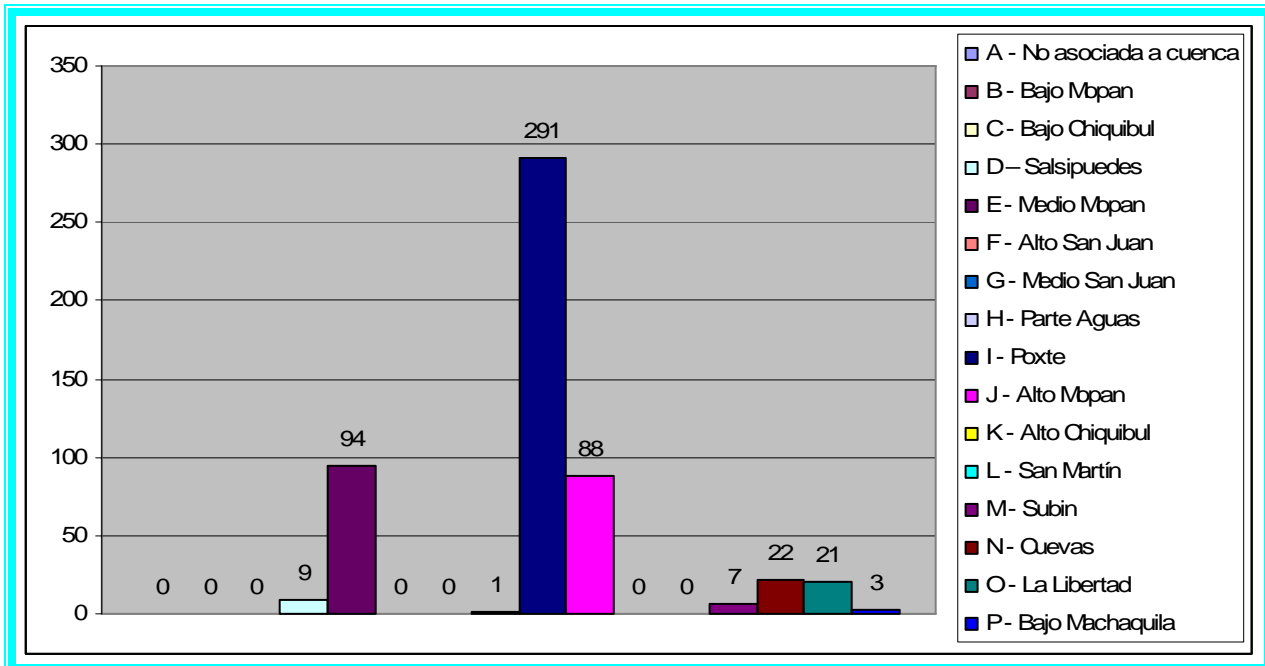
- El material sin engobe, tan usual en todas las colecciones, es asimismo generalizado en cuanto al tipo no decorado, es decir, Quintal Sin Engobe.
- No obstante, la variedad que se distingue por la inclusión de partículas de mica en su pasta parece proceder más bien de centros de producción asociados con la zona de las cuencas del alto Mopan (Ixtonton y Suk Che´), del Parte Aguas (Yaltutu), y del río Poxte (Curucuitz), todas ellas contiguas. Como una probable confirmación a esta distribución se le encuentra asimismo en el material que procede de cuevas de esa misma región (Aktun Ak´Ab).
- Una distribución similar a la descrita para el material micáceo parece tener la cerámica utilitaria que incluye una acanaladura en el borde (Silvano Inciso: Silvano). Esta parece haberse expandido desde aquellos centros hacia el medio Mopan. Su presencia en la colección de La Libertad (Itzimte), debe referir a centros de producción distintos a los antes expuestos.

- Una condición parecida sucede con el material impreso sobre la superficie (Cubierta Impreso: Cubierta), el cual es abundante solamente en la colección del alto Mopan –en donde seguramente existió el centro de producción, tal vez en Ixtonton, Ixkun o Ix Kol– extendiéndose su uso hacia las zonas contiguas del Parte Aguas (Yaltutu), del río Poxte (Curucuitz, Ixtutz), y más allá, del medio Mopan (Calzada Mopan). Fue una cerámica popular en las colecciones de cuevas, muchas de ellas asociadas también con el alto Mopan (Aktun Ak'Ab).
- En cuanto a la impresión en filete, es clara su asociación con el mismo centro de producción del alto Mopan, aunque con una distribución y frecuencias mucho menor a la de la impresión sobre la superficie.
- Contrariamente, el material con aplicación –muchos de este representado en fragmentos de incensarios del tipo Candelario Aplicado– es más usual en las colecciones del medio Mopan (Calzada Mopan), siendo muy poco usual en las demás colecciones regionales.
- Esta misma situación se aplica a los ejemplares con espigas tanto en el exterior (v. Everaldo), como en el interior (v. Everildo).
- Sin embargo, los incensarios de factura modelada, es decir, aquellos del tipo Alceste Modelado, son más frecuentes en las colecciones del alto Mopan (Ixtonton), del Parte Aguas (Yaltutu, Ix Ek', La Unión), y del Poxte (El Chapayal, Curucuitz), con una presencia menor en el medio Mopan.
- El material utilitario que muestra un baño –sea éste de color crema o rojo– no refiere una presencia específica diferenciada entre las zonas principales consideradas, aunque pareciera existir una leve preferencia por el material con baño de color crema en el alto Mopan, el Parte Aguas y el río Poxte, mientras que el color rojo se comparte entre estas zonas y aquellas del medio Mopan y del Salsipuedes.
- La presencia de un patrón decorativo estriado indica que existió una mayor popularidad en la zona del alto Mopan (Ixtonton, Ixkun, Suk Che'), el Parte Aguas (Yaltutu), y el río Poxte (Ixtutz, Curucuitz y Pueblito), en donde seguramente existió algún centro de producción. Así parece indicarlo también la presencia usual de este material en la colección que procede de las cuevas de la región (Mopan 1). Es probable que este material estriado también fuera exportado hacia el medio Mopan (Calzada Mopan, Ucanal), y el Salsipuedes (El Chilonche). A su vez, la presencia de ejemplares con estrías en la colección de La Libertad indica seguramente su afiliación a algún otro centro de producción, por el momento tal vez de tipo local.
- La distribución del material utilitario en general parece indicar algún bloque de producción y distribución entre el alto Mopan, el Parte Aguas y el Poxte, una serie geográfica contigua, como también lo indica por su parte el medio Mopan y el Salsipuedes. Esta situación se vislumbra desde la época Preclásica, aunque la distribución es más mezclada al considerar las colecciones del río Poxte, las cuales parecen también afiliadas con el segundo bloque mencionado.
- En el caso del peculiar material del grupo Maaz la situación es compleja, puesto que se encuentra mayoritariamente en la colección del Poxte (Curucuitz), y de algunas cuevas cercanas (Mopan 1), así como hay otra porción que corresponde a los centros del medio Mopan (principalmente Calzada Mopan). No obstante, el carácter de interrelación regional que pudiera indicar este material respecto de centros del norte de Petén complica esta observación.

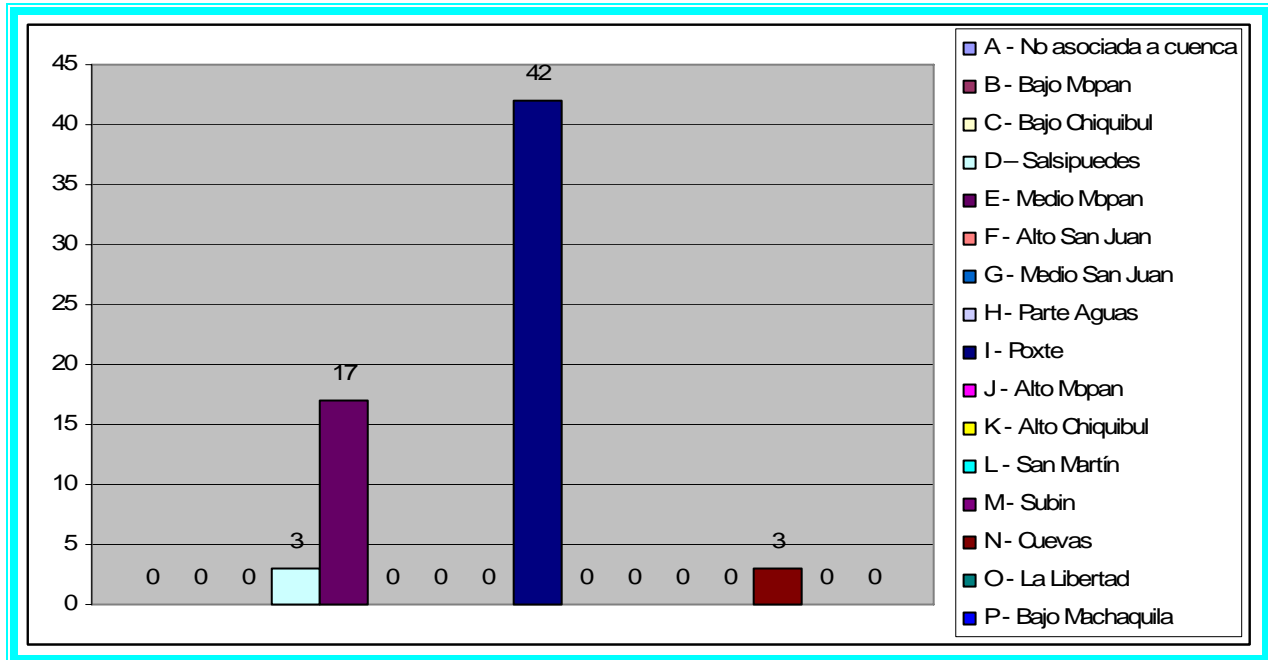
### DISTRIBUCIÓN POR CUENCAS DEL GRUPO QUINTAL



### DISTRIBUCIÓN POR CUENCAS DEL GRUPO TRIUNFO



## DISTRIBUCIÓN POR CUENCAS DEL GRUPO MAAZ

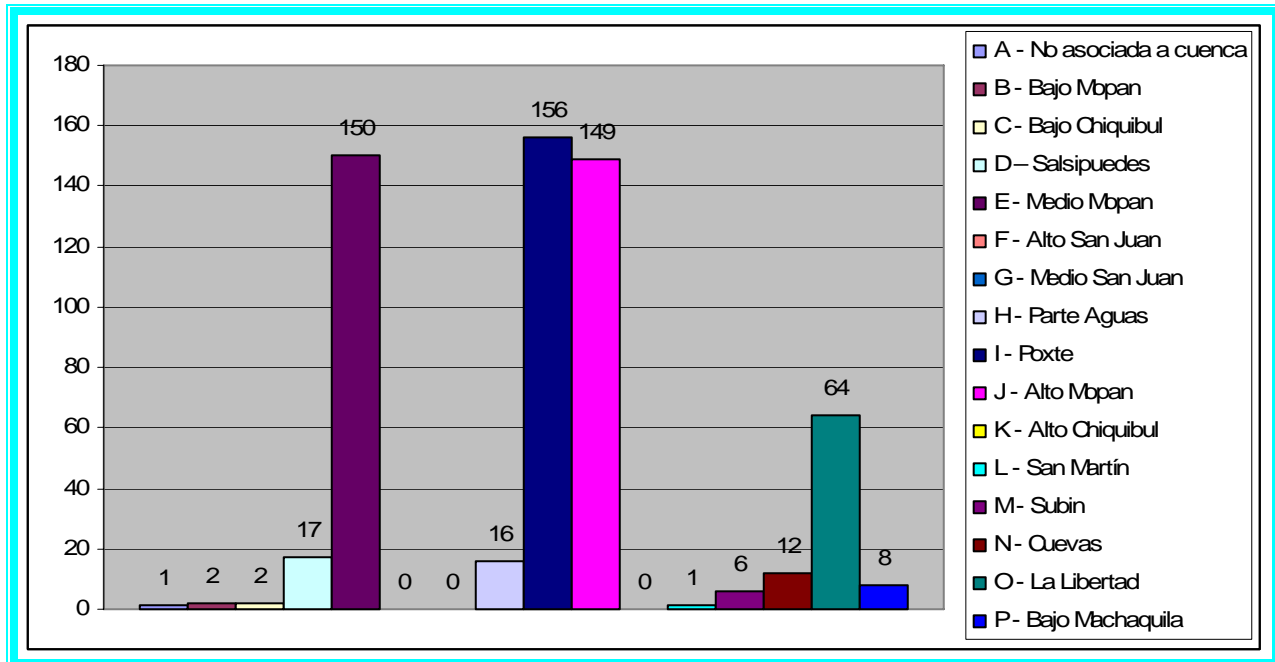


### LA CERÁMICA CON ENGOBE DE LA CLASE PETÉN LUSTROSO

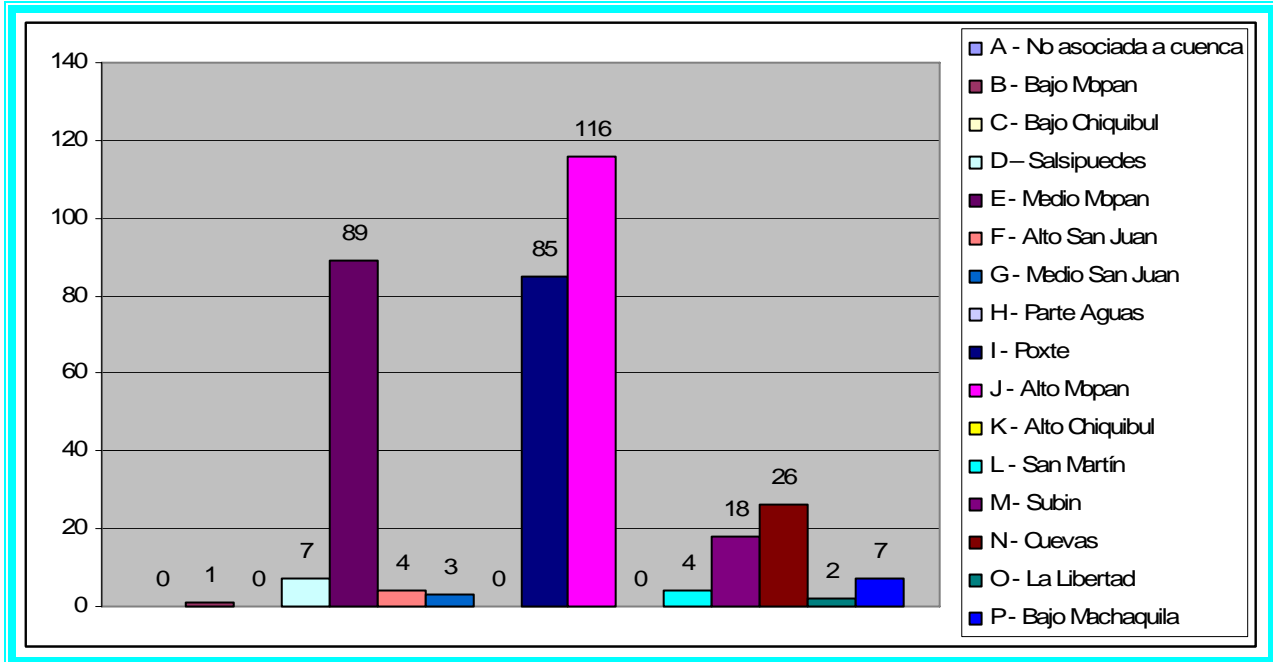
- Al tratarse de material de la esfera Tzakol, los centros de producción pudieron ser diversos y por lo tanto indeterminados en el caso de la muestra recuperada en los distintos sitios y cuencas del Atlas Arqueológico.
- La distribución del material del grupo Águila –el más numeroso de esta clase cerámica– indica tres núcleos geográficos de consumo.
- Por una parte se encuentra el medio Mopan (Calzada Mopan y Ucanal), y el contiguo Salsipuedes (El Chilonche), hacia donde este material pudo arribar directamente desde las ciudades del noreste de Petén, el área de su probable producción.
- Por otra parte, el alto Mopan (Ixtonton, Moquena, Ixkun), junto con la zona del Parte Aguas (La Unión), y del contiguo río Poxte (Curucuitz y Pueblito) –e incluyendo algunos ejemplares en el bajo Machaquila (Machaquila)– hacia donde este grupo cerámico pudo llegar a través de los centros del más norteños del medio Mopan. En esta serie se incluye su presencia dentro de las cuevas de la región (Aktun Ak´Ab, Mopan 1).
- Un tercer núcleo lo integra la zona más noroccidental de la zona de estudio, es decir el área del río Subin (Subin Arriba), y de La Libertad (Itzimte), en donde el material de la esfera Tzakol debió proceder en forma directa –o mediante intermediarios cercanos– desde aquellas ciudades del noreste de Petén en donde era producido. Este comentario está basado principalmente en el tipo no decorado del grupo Águila, puesto que los tipos menores son demasiado escasos como para poder considerarles.

- A su vez, la distribución de los otros grupos que forman parte de la esfera Tzakol –aunque menores en cantidad que Águila– siguen el mismo patrón de presencia en aquellos tres núcleos, es decir los grupos Remate, Pucte y Balanza. Los tipos bicromos y policromos que representan a Tzakol, como son Yaloche Crema Policromo y Dos Arroyos Naranja Policromo, tienen una distribución similar a la del resto de los grupos.
- Solamente aquellos tipos pintados que representan a la parte inicial del Clásico Tardío muestran un sistema de distribución distinto al generalizado para la esfera Tzakol.
- En el caso de Gavilán Negro sobre Naranja se registran algunos pocos ejemplares en la zona del medio Mopan (Calzada Mopan), Salsipuedes (La Amapola), y bajo Chiquibul (Jinaya), mientras que en su mayoría proceden del alto Mopan (Ixtonton, Ixkun, Ix Kol, Suk Che´, La Gloria/Sacul), del Parte Aguas (Ix Ek´, Yaltutu), y del río Poxte (Curucuitz, Pueblito), así como dentro de las cuevas de la misma región (Aktun Ak´Ab, Balam Na), indicándose así una clara asociación con esta última zona, sin no de producción sí de interrelación.
- A su vez, el minoritario Ixcanrio Naranja Policromo se encuentra solamente en la cuenca baja del San Juan (tal vez como derivado del Poxte), en el alto Mopan (Ixtonton), y en las cuevas asociadas con este último (Aktun Ak´Ab).
- Es decir, en ambos tipos tempranos, se indica una prevalencia en la zona más alta. Sin embargo, la oscura procedencia de estos tipos dificulta conocer la afiliación verdadera de esta cerámica en el sureste de Petén. De haber procedido directamente de la región del río Belice seguramente existiría en mayor cantidad en los centros del medio Mopan, los cuales para entonces –y desde el Preclásico– eran productores y distribuidores de muchos otros tipos cerámicos.

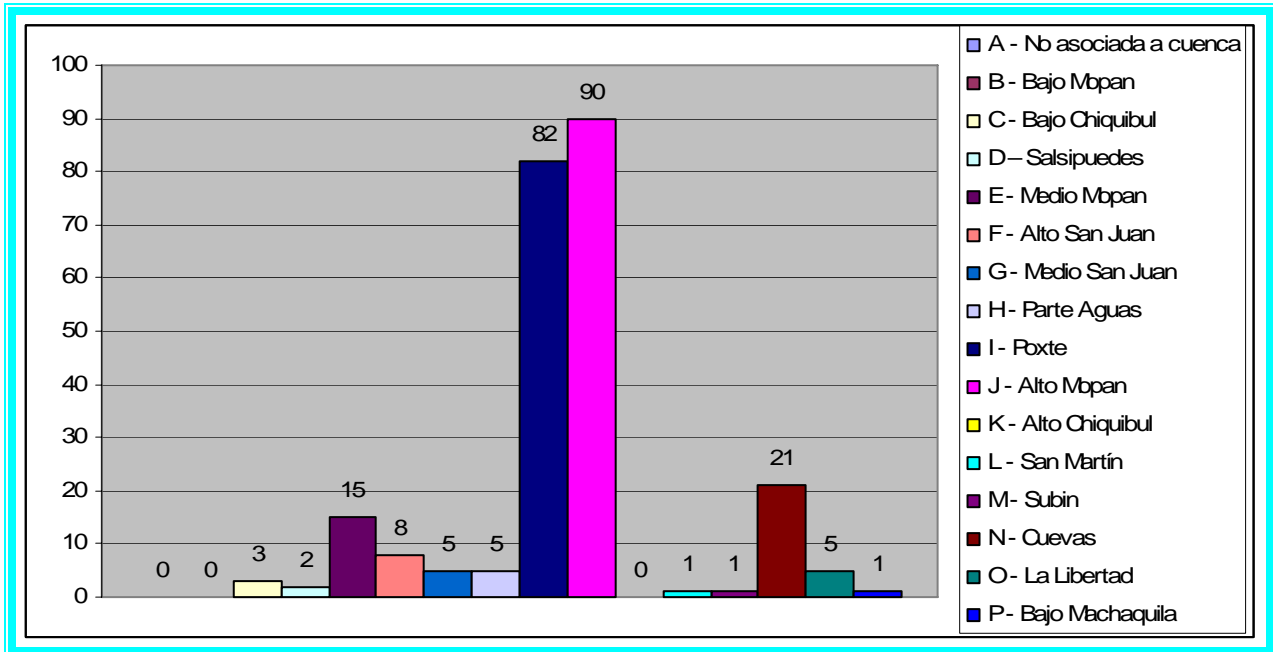
### DISTRIBUCIÓN POR CUENCAS DEL GRUPO ÁGUILA

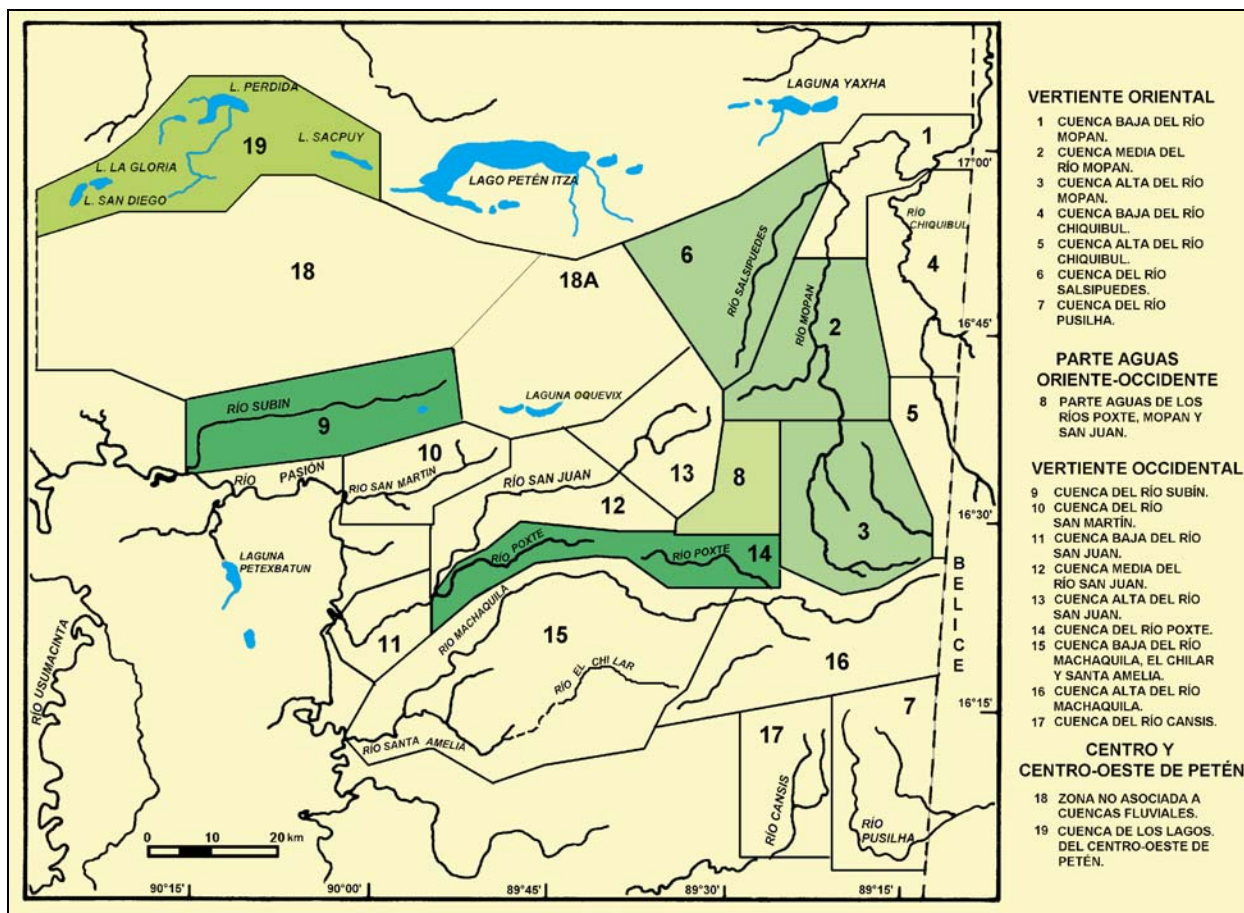


## DISTRIBUCIÓN POR CUENCAS DEL GRUPO BALANZA



## DISTRIBUCIÓN POR CUENCAS DEL GRUPO DOS ARROYOS





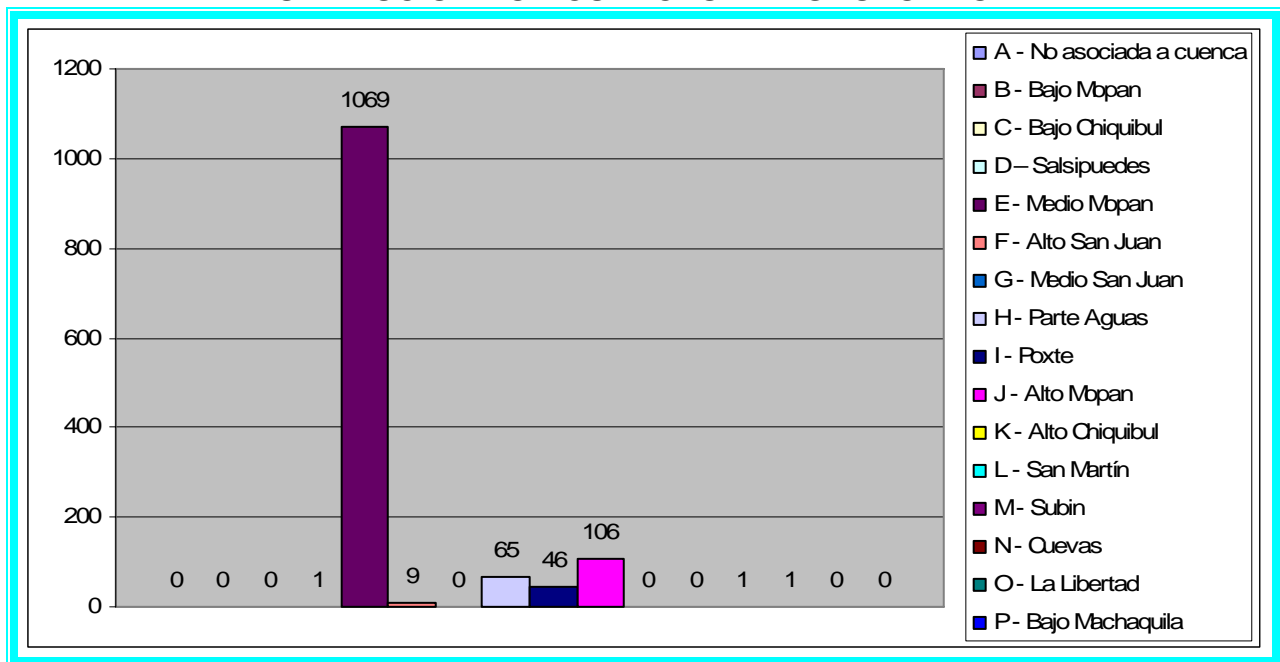
Distribución por cuencas del material cerámico del horizonte Tzakol (con grupos > 10 tiestos)

### LA CERÁMICA CON ENGOBE DE LA CLASE PASO CABALLOS CEROSO

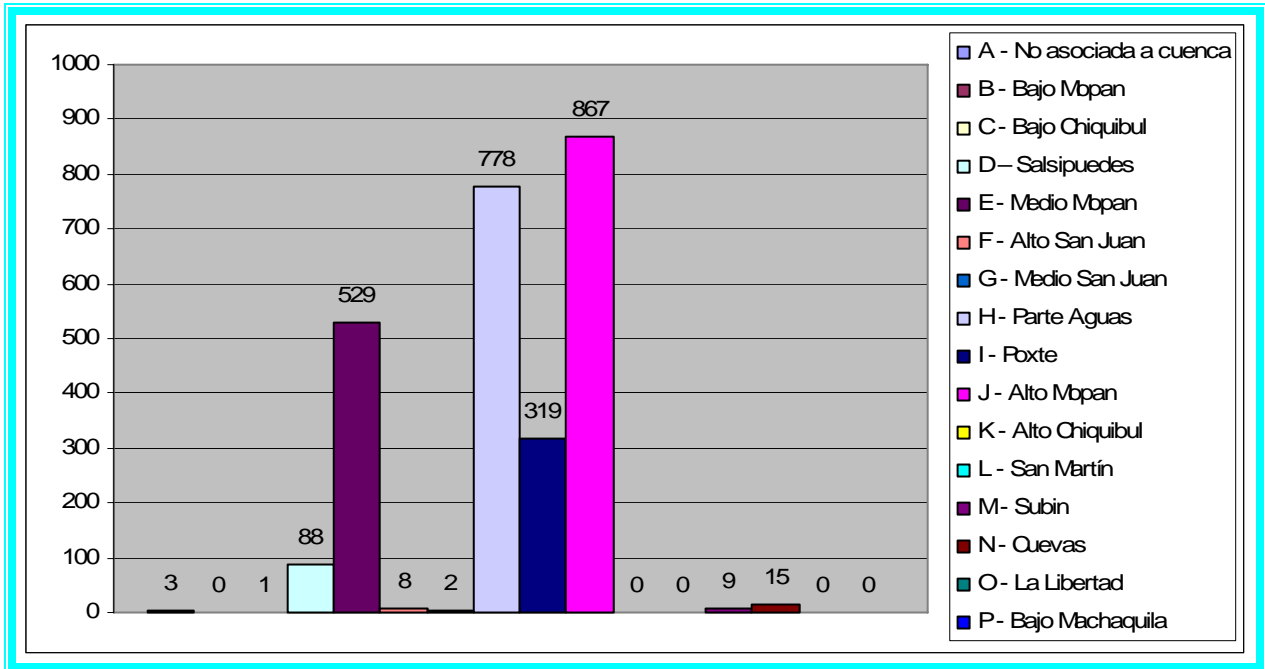
- La presencia del material de la esfera Chicanel Periférico está directamente asociada con la zona del río Mopan, tal vez como resultado de la interacción de siglos anteriores con el área del río Belice. Así, cada grupo y los tipos derivados –por lo general ampliamente representados– proceden de la misma región geográfica, es decir, tanto del medio Mopan y las zonas contiguas del Salsipuedes y alto San Juan, y del alto Mopan junto con el Parte Aguas y el río Poxte.
- Sin embargo, es evidente la poca importancia de los ejemplares de esta clase cerámica dentro de las colecciones que proceden de cuevas, en donde solamente algunos ejemplares del peculiar Vaquero Creek están presentes. Ese material refiere tanto a los monocromos de color crema, naranja, rojo, café y negro, como a aquella tradición del Color Diferenciado, en donde el color del interior y del exterior del ejemplar es distinto.
- Cuantitativamente existe una mayor popularidad del color rojo en la sección alta del territorio, es decir en la zona montañosa del alto Mopan (Ixtonton, Curucuitz), del Parte Aguas (Ix Ek', Yaltutu, El Chapayal, La Unión), y del Poxte (Ixtutz, Curucuitz, Pueblito), mientras que el material de color crema y negro refiere a los centros del medio Mopan (Calzada Mopan).

- Esta situación, unida a la poca importancia del material de esta clase en la cuenca del bajo Mopan, pareciera apoyar que el centro de producción de este peculiar material en el Clásico Temprano estuvo asociado a alguno de los centros de aquella región montañosa y de las amplias vegas fluviales del medio Mopan.
- El abundante Color Diferenciado también estuvo dividido entre ambas zonas, nuevamente atendiendo a su color exterior.
- Los materiales con Decoración Negativa y aquellos que les semejan del grupo Caramba indican su preferencia en las colecciones de sitios específicos del alto Mopan (Ixkun) y del Parte Aguas (Yaltutu), más bien que la zona en general. No fueron importantes en la colección de cuevas.
- Ixobel Naranja es un tipo que procede mayoritariamente de cuevas, pero algunos ejemplares en la superficie indican que también estuvo presente en el medio Mopan (en un solo depósito de Calzada Mopan), y en el alto Mopan (principalmente en Ixkun en donde varias cuevas están dentro del sitio), una distribución que apoya su función específica de carácter ritual.

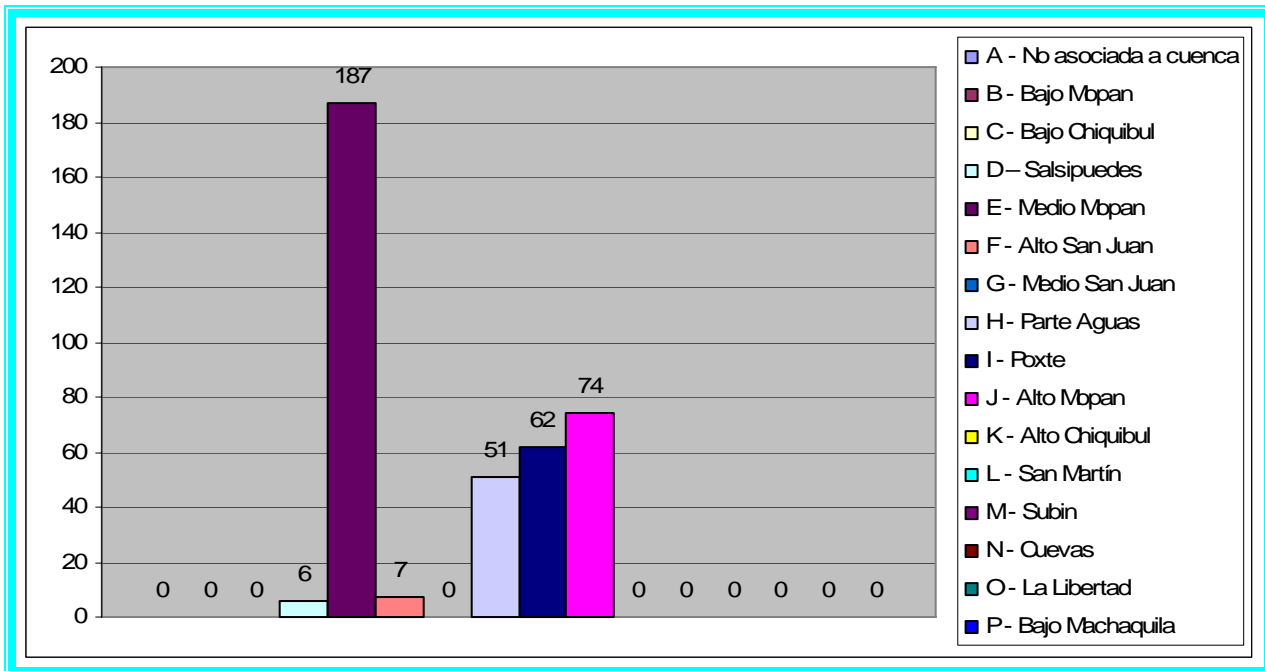
### DISTRIBUCIÓN POR CUENCAS DEL GRUPO FLOR



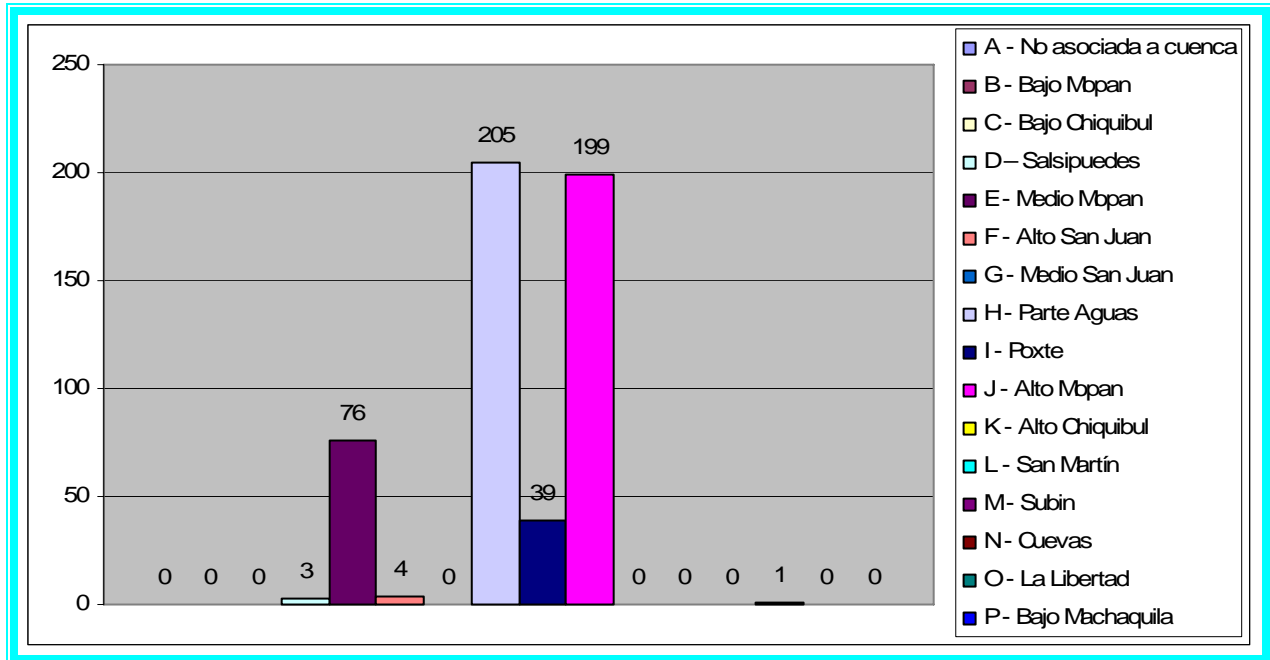
### DISTRIBUCIÓN POR CUENCAS DEL GRUPO SIERRA



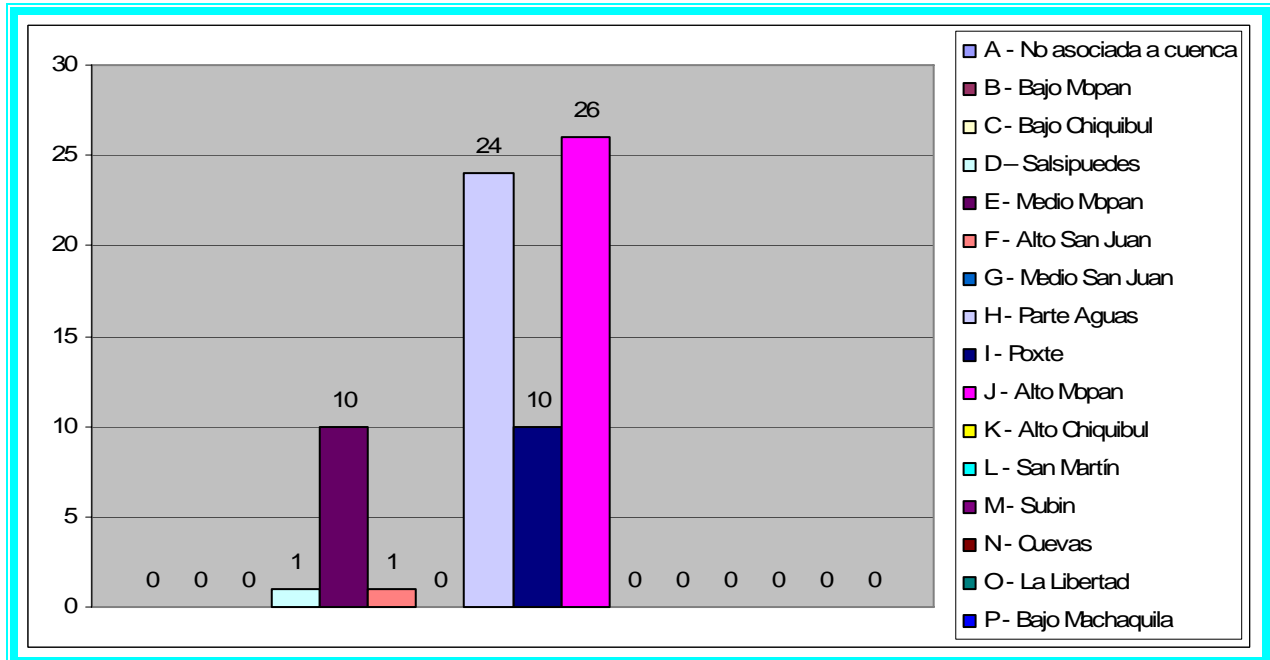
### DISTRIBUCIÓN POR CUENCAS DEL GRUPO POLVERO



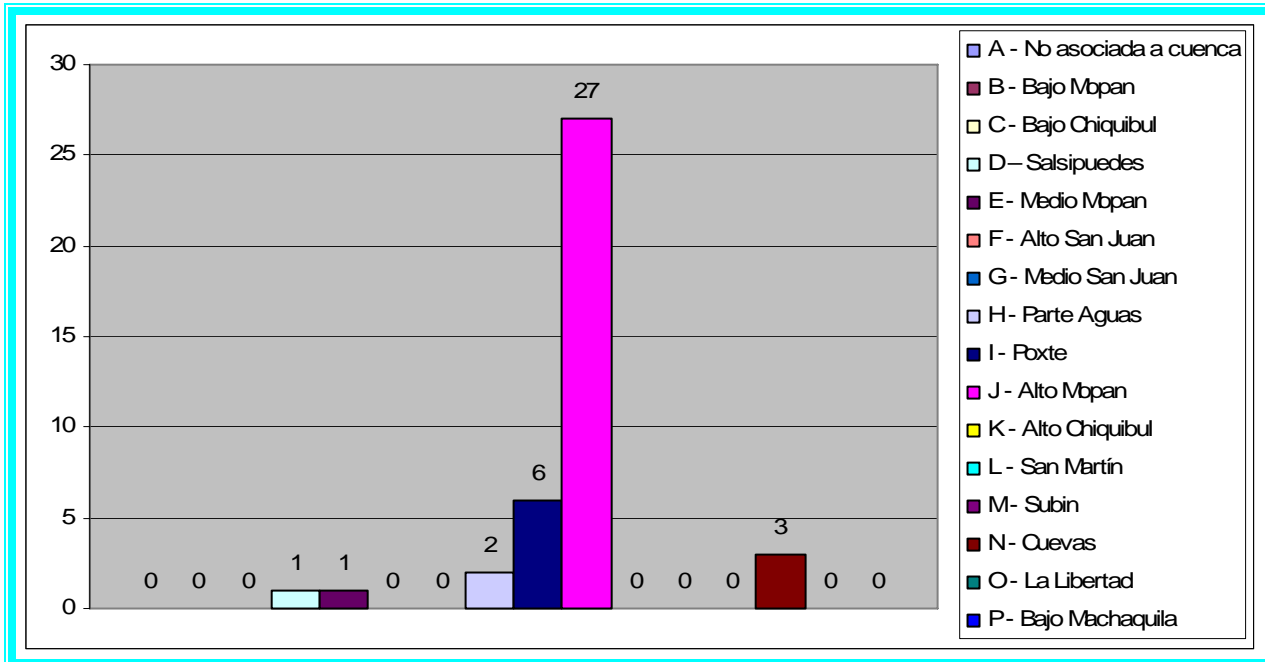
### DISTRIBUCIÓN POR CUENCAS DEL GRUPO CON COLOR DIFERENCIADO



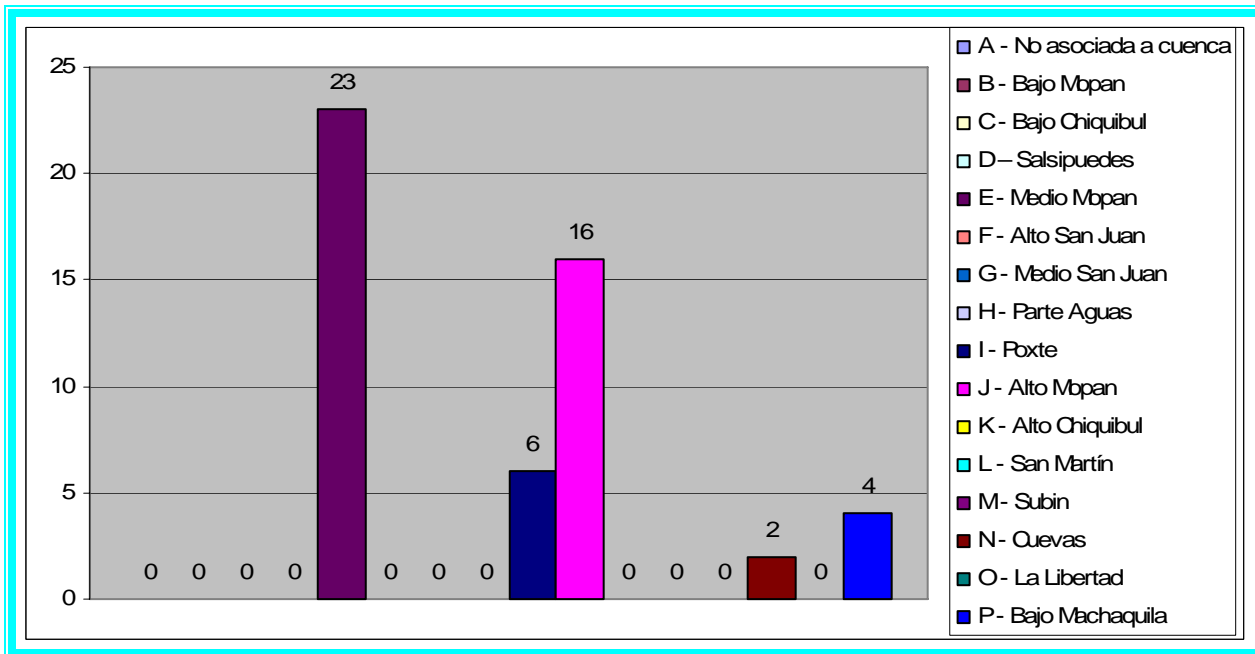
### DISTRIBUCIÓN POR CUENCAS DEL GRUPO CON DECORACIÓN NEGATIVA

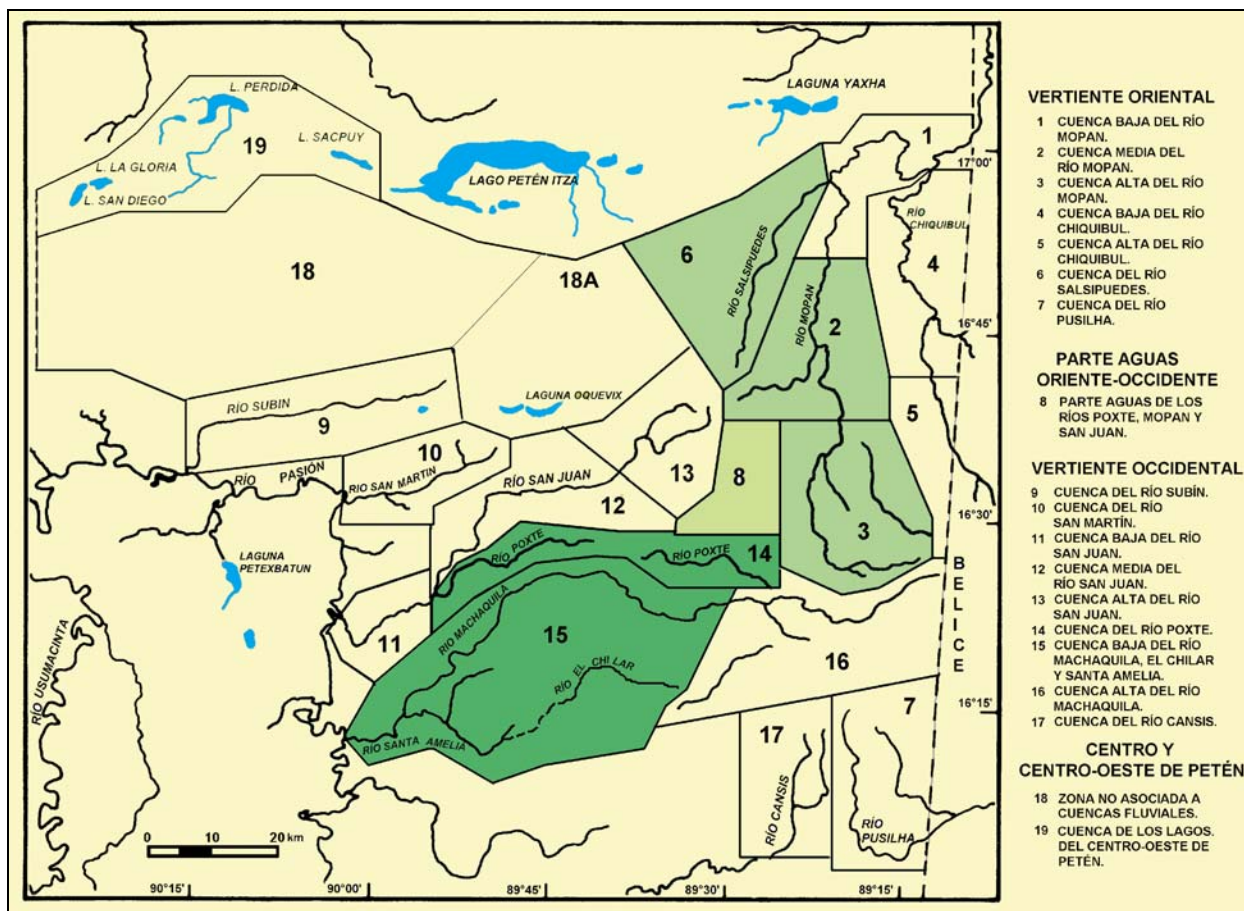


### DISTRIBUCIÓN POR CUENCAS DEL GRUPO CARAMBA



### DISTRIBUCIÓN POR CUENCAS DEL GRUPO IXOBEL





Distribución por cuencas del material cerámico del horizonte Chicanel Periférico (con grupos > 10 tiestos)

## ¿QUÉ CARACTERIZA AL DESARROLLO CERÁMICO DEL CLÁSICO TEMPRANO?

Bajo el consenso de que una extrema diversidad en los desarrollos cerámicos de sitio a sitio puede caracterizar al Clásico Temprano (Willey 1990), ¿cuáles son las interrogantes que sobre la cerámica de este periodo deben resolverse? La siguiente discusión corresponde a la investigación presentada anteriormente con el material del programa Atlas Arqueológico de Guatemala en la región de Dolores, Petén (Laporte 1995b).

### LA NATURALEZA DE LA CONTINUIDAD DEL DESARROLLO CULTURAL ENTRE EL PRECLÁSICO TARDÍO Y EL CLÁSICO

La mezcla y pervivencia de materiales de tradición Chicanel en el Clásico Temprano es compleja de documentar en la región de Dolores, aunque la estratigrafía arquitectónica así lo indique. Con la información obtenida se han conformado los complejos cerámicos Xilinte para la zona del río Mopan y Concoma para los sitios de la vertiente oeste.

En esta ocasión, el tercero de los complejos tratados, es decir, Tulix, de la zona de sabana, no aporta mayores elementos a esta discusión, al tratarse de una zona en donde la tradición Chicanel Periférica no ha sido determinada aún.

Dentro de estos complejos (Xilinte y Concoma), en pocas colecciones existe la mezcla con materiales de tradición Tzakol. Sin embargo, esta situación es de difícil fechamiento por los contextos generales y no de ofrenda en que los materiales han sido recuperados, situación contraria a la planteada en la clasificación original diseñada desde Uaxactun. No obstante, el carácter de la transición entre el Preclásico o complejo Atzante de la región de Dolores y el complejo Xilinte –al igual que en los complejos de la vertiente oeste– parece ser estable y gradual, más bien que abrupta y con marcado cambio tecnológico como ha sido expuesto para el área del noreste de Petén.

La determinación de la presencia de cerámica de tradición Tzakol en cualquier sitio, de acuerdo al diagnóstico conservador (Smith 1955), depende principalmente de los monocromos de color rojo-naranja y negro, así como de la introducción de fuentes, decoración policromada y mayor desarrollo de diseños incisos. Además, se observa la presencia de algunos soportes mamiformes y decoración de tipo Usulután.

Por otra parte, en la cerámica de tradición Chicanel se suceden algunas innovaciones también, principalmente en la forma de vasijas (platos de paredes altas). También se refiere esta forma en el Grupo Hewlett Bank (Gifford 1976:190, fig.108e), en el tipo Hewlett Bank Sin Engobe de una categoría o clase cerámica (*ware*) no especificada; son platos de paredes altas, con el interior más alisado que el exterior, y acabado de superficie alveolar, es decir con pequeños agujeros debidos al desgrasante, cocción y proceso de erosión. Esta característica se presenta tanto en el Grupo Quintal (tipos Quintal Sin Engobe y Quixchan con Baño: v. Baño Rojo), como en materiales de la clase Paso Caballos Ceroso (tipo Sierra Rojo: v. Desorden y v. Vaquero Creek), mientras que otros tipos no lo muestran, como es el caso de Laguna Verde Inciso: v. Toxacal.

Es importante observar que el engobe muestra un aspecto vetado e irregular, el cual es compartido con la tradición de las cerámicas del grupo Ixobel, así como un mayor grosor de pasta y la pérdida de la cualidad cerosa anterior. Esto es evidente también en materiales de engobe blanco en donde se pierde la tonalidad y permanece solamente el barniz. Esta misma relación puede observarse en cuanto a las formas, pues hay platos en grupos de Paso Caballos Ceroso que llegan a confundirse con cuencos como los que caracterizan a la tradición Ixobel; aun en platos de pestaña basal, algunas veces con incisión en la pestaña, se observa la técnica de aplicación poco cuidadosa del engobe. Todas estas características se pueden observar en los abundantes materiales que proceden principalmente del basurero de Yaltutu 1, así como en los materiales de la Cueva Poxte.

Estas modificaciones en las técnicas de manufactura y modos de la cerámica de tradición Preclásica inciden en el concepto de que la cerámica de la esfera Chicanel fue marcadamente uniforme a través del tiempo y del espacio, fenómeno atribuido a contactos interregionales extensivos que condujeron a compartir una gran gama de normas en la producción cerámica, más bien que a una amplia distribución de cerámicas desde algunos cuantos centros (Fry 1980:3; Willey 1990:243). Una alteración en la técnica cerámica, aunque gradual como consideramos, indicaría cambios también en el nivel de dichos contactos.

## **¿EXISTE UN TRASLAPE CRONOLÓGICO CHICANEL-TZAKOL?**

La práctica ausencia de cerámica de afiliación Tzakol parece ser una manifestación generalizada a varias regiones de las Tierras Bajas que son consideradas periféricas al centro y norte de Petén. Es de interés, por lo tanto, el que para algunos sitios se exprese que existió un traslape cronológico, durante el cual una cultura de tradición Chicanel continuó su desarrollo, mientras que una práctica cerámica Tzakol estaba bien establecida en otros sitios de las Tierras Bajas.

Este fue el caso expuesto para Altar de Sacrificios (Adams 1971). Varios tipos, presumiblemente San Martín Variegated Brown y Caribal Red (Sabloff 1975:102-107), tienen relación con el antecesor Sierra Rojo, con el primero colocado entre las tradiciones cerosa y lustrosa; éstos son locales y de uso utilitario (Willey 1990:246).

A su vez, la reducción de Ceibal a una pequeña aldea que existió entre las ruinas del centro Preclásico parece ser el resultado del carácter del análisis cerámico, basado rígidamente en la secuencia de Uaxactun (Sabloff 1975; Lincoln 1985:66), lo cual hace resaltar la ausencia de materiales asociados a la esfera Tzakol (fase Junco). No obstante, una explicación alterna (Tourtellot 1988:384), con base a una muestra mayor que incluye al área periférica del sitio, favorece nuevamente el que material de tradición Chicanel (complejo Cantutse Tardío), representó en el Clásico Temprano a una élite provinciana poco integrada a la corriente mayor de innovación cultural y desarrollo en las Tierras Bajas que supuestamente indica la esfera Tzakol, con lo cual queda establecido que este último fue un sub-complejo de limitado acceso.

Más importante aún para el caso de la región de Dolores es la evidencia recuperada en el valle del río Belice (Gifford 1976:326). Debemos insistir en la unión geográfica de ambas zonas por la cuenca del río Mopan, de la cual Dolores es la sección alta y el segundo la parte baja. Para esta última, se formuló ya hace dos décadas una esfera cerámica independiente de tipo Chicanel Periférico. Los materiales más representativos son ejemplos de grupos de color rojo, regionalmente divergentes de un grupo Sierra pan-Maya (Lincoln 1985:73), que cubren al menos hasta el siglo IV DC.

En el Complejo Mount Hope de Barton Ramie, de 100 AC a 300 DC, el Grupo Cerámico Vaquero Creek alcanza el 37% de la muestra. Inicia en la fase anterior, Barton Creek; pasa a Mount Hope como Chicanel Periférico. Pertenece al Gale Creek Red Ware, es cerámica dura, sonora, con inclusiones de calcita y cuarzo; el engobe está bien adherido, es menos lustroso y ceroso que los del Ware Paso Caballos. Corresponde al Preclásico Tardío, así como el Grupo Hillbank: Hillbank Rojo y Minanha Rojo (es de fase Hermitage, Ware Petén Lustroso, Grupo Minanha, compuesto por dos tipos (Gifford 1976:101, 118, 120, 157).

Por lo tanto, éste es otro apoyo a que el declive en el Clásico Temprano del número de sitios ocupados, puede deberse al poco entendimiento sobre la cerámica de este periodo, más bien que a un cambio en la adaptación ya sea en el nivel de subsistencia o en el político (Lincoln 1985; Ford 1992).

Aun en zonas alejadas a las Tierras Bajas Centrales se sucede una situación similar. En el valle de Comayagua, en la parte superior del río Ulúa, en donde se encuentra Yarumela (Joesink-Mandeville 1993:245), el Complejo Maradiaga del Clásico Temprano (antes Yarumela IIIb), exhibió una fuerte continuidad de los tipos Miravalles del Preclásico Tardío, con decoración de tipo Usulután, ocurren tetrápodos mamiformes y pestañas basales. Así también en el sitio Río Pelo (Beaudry *et al.* 1993:67, 86-87), en el Preclásico Tardío (fase Chamelecón Temprano; Complejo Pelo II), se encuentran vasijas cálceiformes, como parte del tipo Mico Quemado Plain: variedad No Especificada. En el Clásico Temprano I (fase Chamelecón Temprano), basados en un basurero en el sitio Campo Pineda (CR-35), parte del Complejo Pisote, hay evidente presencia de diseños de líneas paralelas según técnica Usulután.

## **RESULTADOS DEL MODELO DE REGIONALIZACIÓN CERÁMICA DEL CLÁSICO TEMPRANO**

Es evidente que en el complejo Xilinte coexisten dos esferas cerámicas, una de ellas es definitivamente Tzakol (vajilla Petén Lustroso), mientras que la otra es Chicanel Periférico (vajilla Paso Caballos Ceroso). Entre ellas se encuentra la vajilla Uaxactun Sin Engobe que, en este caso, reúne materiales que pertenecieron a ambas esferas.

Es evidente que el modelo que proponemos en esta ocasión tiene su base en el concepto de Regionalización Cerámica para el Clásico Temprano de las Tierras Bajas Centrales. Su aplicación hará derivar distintas soluciones en cuanto a clasificación cerámica, asociación ocupacional y ceremonial, asociación arquitectónica y, lo que es más importante, en cuanto al desarrollo político y cultural regional.

Existe la alternativa de que el modelo que propugnamos no esté correcto, es decir que las variedades de la vajilla Paso Caballos Ceroso que se desarrollaron durante el periodo temporal del Clásico Temprano, fuesen simplemente desarrollos regionales anteriores de época Preclásica. Pero, ¿cuáles serían las implicaciones de esta situación?

- En primer lugar, el material de la esfera Tzakol es tan poco numeroso y restringido en cuanto a distribución (principalmente en las cuevas), que la imagen sería la de una absoluta despoblación de la región, fenómeno inexplicable atendiendo a la posición de esta región respecto de las rutas comerciales desde y hacia las Tierras Bajas, a la abundancia de agua, riqueza de sus materias primas y a la calidad y renovación constante de los suelos.
- Por otra parte, tal supuesta despoblación y súbito abandono de todos los centros ocupados durante el Preclásico Tardío, conllevaría el que los pocos remanentes, convertidos en pequeñas aldeas, debieron evitar el deterioro de los antiguos centros durante unos cinco siglos, mientras las condiciones cambiaron nuevamente y éstas pequeñas villas volvieron a ser entidades políticas prósperas y favorecidas por las riquezas y bondades locales en el Clásico Tardío. Esta ingenua postura es poco aceptable, al menos para quienes recorremos el amplio territorio, analizamos la falta de paleo-suelo en los cortes estratigráficos y consideramos que la relación de las zonas periféricas con los centros nucleares del noreste de Petén fue estable y menos tensa, independiente de los movimientos internos sufridos por aquellos.

Ahora bien, ¿qué interpretación traería consigo el que el modelo de Regionalización Cerámica fuera correcto?

- En primer lugar permite formular una entidad geográfica concreta con relación al río Mopan y permite retomar las ideas formuladas hace ya décadas en torno al valle del río Belice.
- Por otra, permite observar un desarrollo local que, con su propio paso, alcanza al Clásico Tardío, sin considerar supuestas despoblaciones masivas, abandono de centros y lo más complejo, la reocupación de las plazas ceremoniales con la misma forma y función que habían tenido siglos antes, como si el tiempo no pasara, las etnias no variaran y la cultura no tuviera desarrollo durante cinco siglos. Creemos que el mejor apoyo a la aplicación del traslape Chicanel-Tzakol en la región de Dolores procede de la estratigrafía arquitectónica.

La implicación interregional que trae consigo la regionalización cerámica en el Clásico Temprano y el abandono de una esfera mayor como había sido Chicanel y sería posteriormente Tepeu es variada. El modelo de élite en que se inscribe el Clásico Temprano en los grandes centros del noreste de Petén (Tikal, Uaxactun, Yaxha), el que trajo consigo el uso en cerámica de fuentes de pestaña basal y en piedra de estelas talladas, debió coexistir con otros centros de élite rural (como Ceibal, Cerros, Río Azul, Piedras Negras; Willey 1990:262; Adams s.f.; Holley 1986, 1987; Acuña 2005). Sitios aún menores a éstos representaron a la sociedad campesina; grandes sectores de las Tierras Bajas mantenían una población productiva con una débil organización política. Este viene a ser el caso de la región sureste de Petén.

Estas manifestaciones provincianas, es decir un repertorio Chicanel no elitista y utilitario, tal vez persistió más o menos sin cambio hasta el final del periodo Preclásico, cerca de 250 DC y continuó hacia el Clásico Temprano con pocos cambios notables (Lincoln 1985:75), mientras que la cerámica y por implicación la sociedad, manifestaron un sub-complejo de élite propio, apoyado en el desenvolvimiento arquitectónico y ritual. Esta es el concepto de la esfera Chicanel Periférico.

De ser correcta la coexistencia de Chicanel y Tzakol, es de interés resolver los lazos culturales, sociales, económicos y políticos entre las distintas élites del Clásico Temprano y la población cuya cultura siguió siendo Preclásica.

- Una implicación de este modelo es que las élites urbanas o rurales tuvieron poca incidencia sobre el control directo de los sectores de la producción o distribución de la economía.
- Otra implicación es que en el proceso de diferenciación social que sucedió entre el Preclásico y el Clásico, no participaron todos los segmentos sociales, por lo que tampoco es posible considerar a la esfera Tzakol como un cambio monolítico en el estilo cerámico en que la totalidad de la población participó (Lincoln 1985:78), sino que más bien los cambios tecnológicos y sociales fueron graduales, un apoyo más a nuestra hipótesis de trabajo.