

# LA ÉPOCA DEL PRECLÁSICO

## EL PRECLÁSICO MEDIO

**(COMPLEJOS RESUMIDERO-CARRIZAL-NANCE)**

## EL PRECLÁSICO TARDÍO

**(COMPLEJOS ATZANTE-LAS LAJAS-SIJÓN)**

El reconocimiento de las distintas cuencas que integran al sureste de Petén por parte del Atlas Arqueológico de Guatemala ha permitido establecer la complejidad del asentamiento formativo regional, así como observar el carácter de la interrelación y procedencia de la población originaria. Con el material cerámico se ha construido una secuencia con base tipológica que es comparable con las de otras zonas de las Tierras Bajas.

El proceso de análisis cerámico ha sido complejo y largo, por lo que en algunas ocasiones anteriores ya se han presentado ideas sobre el desarrollo local de esta población.

- En 1993 se formuló una primera serie de unidades cerámicas aplicables al material de los sitios que para entonces habían sido sondeados (Laporte *et al.* 1993), considerando para el Preclásico solamente a la esfera cerámica Chicanel.
- Luego, la excavación de mayor profundidad efectuada en algunos centros de la región permitió formular un complejo cerámico adicional y más temprano a los ya expuestos (Laporte 1995a), con lo cual quedó establecida para esta región la asociación con la esfera cerámica Mamom, que representa al Preclásico Medio.
- Una aportación adicional en 1999 refiere a los estudios de la ocupación formativa del sureste de Petén, incluyendo rasgos arquitectónicos, en donde se procedió a formular la presencia –aunque minoritaria y esporádica– de población asociada con esferas de desarrollo cerámico Pre-Mamom en algún momento del Preclásico Medio (Laporte y Alvarado 1999).
- Ya en 2001, luego de varias temporadas más en el proceso de reconocimiento y sondeo, se procedió a formalizar la secuencia cerámica en cuanto a unidades clasificatorias, y obtener una visión más completa acerca del asentamiento original en las distintas cuencas en que se divide el territorio (Laporte y Corzo 2002).

De estos cuatro trabajos anteriores se ha extraído la información –y en algunas secciones el propio texto– para poder establecer una secuencia de carácter formal en el análisis del material formativo del sureste de Petén.

Ahora bien, en esta ocasión se incluye por vez primera la separación de los complejos cerámicos del Preclásico en las tres vertientes principales en las que se divide este amplio territorio, a manera de establecer una mejor opción de comparación entre los pueblos relacionados con la vertiente oriental (complejos Resumidero y Atzante), con la occidental (complejos Carrizal y Las Lajas), y con la zona de sabanas del centro de Petén y lagunas del centro-oeste (complejos Nances y Sijón).

Ahora bien, los escasos materiales considerados de la esfera Pre-Mamom que han sido expuestos antes (Laporte y Alvarado 1999), no serán considerados en esta ocasión por carecer de una base tipológica sólida. Recientemente, Forsyth (2006), ha expuesto que el entendimiento de los primeros horizontes cerámicos en las Tierras Bajas ha constituido por muchos años un problema sin una solución clara. Por lo menos han sido cinco los complejos Pre-Mamom que han surgido: Xe y Real en el río Pasión (Willey 1967, 1970; Adams 1971), Eb en Tikal y Uaxactun (Culbert 1969, 1993, 2003), Ah Pam en Yaxha (Rice 1979a), Swasey en el norte de Belice (Pring 1976; Valdez 1987), y más recientemente, Cunil en Belice (Cheetham, Forsyth y Clark 2003). Como parte de estas tradiciones se suman ahora los nuevos hallazgos en Holmul y Cival en el noreste de Petén (Callaghan 2007).

Los atributos principales de identificación de la cerámica del horizonte Pre-Mamom incluyen una mezcla de pastas, formas de platos con bordes evertidos y de tecomates con bordes engrosados, un acabado de superficie mate que desarrolla engobes de colores rojo, negro, crema y beige. La decoración es escasa y de existir muestra incisiones de líneas finas post-cocción con motivos sobrenaturales y otros diseños complejos.

A pesar de existir similitudes entre los complejos (especialmente entre Eb y Cunil), no existe entre ellos el mismo grado de afinidad que demuestra el horizonte Mamom en tiempos subsiguientes, por lo que pareciera que se trata de esferas cerámicas regionales independientes que son aproximadamente contemporáneas y que comparten algunos modos y formas (Forsyth 2006). Sin embargo, esa coyuntura aparentemente anárquica no se mantuvo por mucho tiempo en las Tierras Bajas, puesto que tan pronto se estabiliza el horizonte Mamom, cuando las cerámicas se unifican en toda la región bajo criterios estandarizados.

## **ALGUNOS ASPECTOS DEL ASENTAMIENTO DE LAS ESFERAS MAMOM Y CHICANEL**

Durante los complejos Resumidero-Carrizal-Nances –aquellos asociados con la esfera Mamom en el área de estudio– las comunidades rurales en el sureste de Petén eran de pequeño tamaño, asociadas a las fértiles vegas de los ríos. Con base a los hallazgos tempranos reportados en sitios de la cercana cuenca del río Belice, tales como Blackman Eddy y Cahal Pech (Brown *et al.* 2002; Awe y Campbell 1989), esta ocupación original en la región del río Mopan podría representar a las primeras incursiones de población desde dicha cuenca hacia los sectores superiores del río, y –como tal– también ser parte de los grupos iniciales que penetraron hacia las Tierras Bajas.

Aun los pobladores que ya se encontraban en el área antes de 600 AC debieron ser parte de estas acciones de penetración hacia las regiones deshabitadas poseedoras de buenas tierras para el cultivo y con un acceso directo hacia productos minerales (pedernal, granito), y silvícolas (brea, ocote), que eran apreciados en otras regiones.

Ball y Taschek (2003), en su revisión al análisis del material cerámico del río Belice, consideran que en el Preclásico Medio (900 a 650 AC) hubo dos grupos étnicos o lingüísticos: aquellos de las tradiciones cerámicas Swasey-Bladen-Mamom, y los de Jenney Creek-Kanluk-Barton Creek/Xakal-Madrugada. Posteriormente, ambos grupos se unifican en un complejo intermedio entre el Preclásico Medio y el Tardío, designado como Umbral en la parte alta de la cuenca del río Belice, el cual puede llegar hasta 400 AC.

En nuestra área de estudio, todas las muestras que se han obtenido de esta población temprana son de volumen reducido, debido principalmente a las características del trabajo del Atlas Arqueológico de Guatemala que promueve el reconocimiento extensivo más bien que las excavaciones de profundidad.

No obstante este sesgo, las evidencias proceden de distintos sitios asentados en varias de las cuencas fluviales e incluyen no solamente referencias cerámicas, sino que también se cuenta con muestras de arquitectura y de las otras industrias relacionadas al sistema productivo, principalmente artefactos líticos. Todo ello imprime una condición formal a los asentamientos del Preclásico Medio (Resumidero-Carrizal-Nances), por más fortuita e imprevista que sea nuestra información.

El material cerámico de los complejos Resumidero-Carrizal-Nances representa una amplia gama de clases, grupos y tipos que reflejan parte de las actividades y ocupaciones de esta población. Estas acciones pueden ser de carácter puramente utilitario, asociadas con la preparación de alimentos y otras funciones habitacionales, como también pueden adjuntar aspectos rituales o que definen a grupos sociales específicos al poseer rasgos que indican interrelación con otras zonas vecinas y cuya importación debió corresponder a acciones de intercambio en las que algunos miembros de la sociedad estaban involucrados.

Debido a la uniformidad de la cultura asociada con el horizonte Mamom a través de Petén y Belice, es difícil asumir el rumbo de la interacción o fijar la zona de procedencia de la población original del sureste de Petén.

La transición hacia los complejos Atzante-Las Lajas-Sijón de la esfera Chicanel es poco notoria en el sureste de Petén. Se enfatizan los aspectos de continuidad, tanto en el asentamiento como en la producción y en el consumo cerámico. Para el siglo II AC ya existe ocupación en todos los sectores que conforman a los sectores de sabana y de montaña del sureste de Petén, es decir que este amplio territorio está integrado totalmente al movimiento cultural y político de las Tierras Bajas.

En comparación al Preclásico Medio, el horizonte Chicanel presenta un patrón de desarrollo cultural más uniforme en todos los sectores de las Tierras Bajas Centrales. Es decir, todos los sitios que comparten material del horizonte Chicanel formaban parte de un sistema cultural, económico y tal vez de formación política, manifestado por la similitud en la cerámica, arquitectura, iconografía y otros rasgos culturales.

El material fechado del Preclásico Medio fue encontrado en los estratos inferiores de cualquier sondeo. No obstante, entre los estratos fechados del Preclásico Medio y aquellos del Preclásico Tardío, aparecen otros que proporcionan material cerámico clasificado como Juventud o Sierra, Chunhinta o Polvero, Pital o Flor. Esa imposibilidad de definir a estos tiestos como de los tipos del Preclásico Medio o bien de los del Preclásico Tardío se presenta también en otros sitios, en particular en Balamku y Calakmul en Campeche (Pierrebourg 2004), Yaxuna en Yucatán (Stanton y Ardren 2005), o en Nakbe en Petén (la fase de transición Ox-Kan; Forsyth 1989, 1993), y aun en Tikal, como se indica en recientes análisis (Laporte y Gómez 2005).

Aunque está fuera del alcance de esta investigación, se cuenta con distintos rasgos constructivos contemporáneos al horizonte Mamom, especialmente en aquellos sitios con mayor exploración como son Calzada Mopan y Ucanal en el medio Mopan (Laporte y Mejía 2002), y Curucuitz en la meseta de Dolores (Laporte y Alvarado 1997).

Esta asociación arquitectónica refleja un carácter de tipo ritual por su posición al centro de cada uno de estos sitios, es decir bajo los patios de las futuras áreas centrales desarrolladas algunos siglos después.

Resulta asombroso el que Ixtonton, como centro más desarrollado de la meseta de Dolores y en donde fuera establecida una fuerte ocupación del Preclásico Tardío, no presente material que refiera esta etapa anterior. No obstante, esta situación es más bien el resultado de que la exploración y el análisis de material de Ixtonton se efectuaron antes de la definición de los complejos Resumidero-Carrizal-Nances, bajo el sesgo interpretativo de que la ocupación de la región de Dolores era posterior respecto del norte y oeste de Petén.

Por lo tanto, como parte del desarrollo de las poblaciones preexistentes, así como de aquellas que surgen por vez primera, se formaliza la presencia arquitectónica mediante la clara delimitación de las áreas centrales en donde se conduce la administración, el ritual y los aspectos del poder político, de aquellas zonas residenciales que albergan a población dedicada a actividades en las áreas de producción agrícola, silvícola y de explotación de las riquezas naturales de este territorio. Es evidente que estas actividades productivas contaron con socios locales, intraregionales e interregionales. Para determinar estas redes se cuenta con un vasto inventario cerámico que ha sido recuperado en muchas localidades del Preclásico.

CUADRO CRONOLÓGICO Y COMPLEJOS CERÁMICOS															
FECHA	ALTAR	CEIBAL	UAXACTUN	TIKAL	YAXHA-	BARTON	K'AXOB	EL	CUENCA	CUENCAS	SABANAS				
	SACNAB			RAMIE		MIRADOR		MOPAN	OESTE						
250	Plancha 2	Cantutse 2	Chicanel			Floral Park	K'atabche' k'ax		Atzante	Las Lajas	Sijón				
200					Cauac-Cimi							Paixbancito			
150															
100															
50 DC															
0	Plancha 1	Cantutse 1	Chicanel	Cauac	Kuxtin 2	Mount Hope		Cascabel	Atzante	Las Lajas	Sijón				
100 AC															
150															
200						Chuen	Kuxtin 1	Barton Creek							
250															
300	San Félix 2	Escoba	Mamom 2	Tzec	Yancotil 2	Jenney Creek 2	K'atabche' k'ax	Monos	Atzante	Las Lajas	Sijón				
350															
400															
450														Yancotil 1	
500															
550	San Félix 1	Real	Mamom 1	Eb Tardío	Ah Pam 2	Jenney Creek 1	Chaakk'ax		Resumidero	Carrizal	Nance				
600															
650	Xe														
700						Ah Pam 1									
750					Eb Temprano										
800															
900															

# LAS UNIDADES CERÁMICAS DE LOS COMPLEJOS FORMATIVOS

## EL PRECLÁSICO MEDIO (COMPLEJOS RESUMIDERO-CARRIZAL-NANCE)

## EL PRECLÁSICO TARDÍO (COMPLEJOS ATZANTE-LAS LAJAS-SIJÓN)

Basados en el concepto del desarrollo continuo, con un importante carácter de producción local, es preferible exponer las unidades cerámicas del Preclásico en forma conjunta, para así poder apreciar tanto la continuidad tipológica como la introducción de cambios en ese inventario.

En ambos periodos las clases cerámicas en conjunto forman un esquema clasificatorio complejo, que contempla todas las posibles combinaciones decorativas, cromáticas y de pasta, como sucede en las tipologías formuladas en las Tierras Bajas para otras regiones con ocupación contemporánea a estos complejos del sureste de Petén, a manera de indicar una complejidad cerámica similar y equiparable entre ellos.

RESUMIDERO-CARRIZAL-NANCES			ATZANTE-LAS LAJAS-SIJÓN	
Clase cerámica	Total	%	Total	%
Uaxactun Sin Engobe	1102	37.9	7114	35.6 (Incluye a Tumbac)
Flores Ceroso	1730	59.5	132	0.7
Paso Caballos Ceroso	---	---	12571	62.8
Mars Naranja	71	2.4	186	0.9
Río Pasión	6	0.2	---	---
Petén Lustroso	---	---	0	0 (solo en vasijas)
Indeterminada	1	0.1	---	---
<b>Total</b>	<b>2910</b>		<b>20,003</b>	

Dada la extensiva actividad de reconocimiento y la limitada actividad de sondeo en los múltiples sitios reportados, el volumen del material temprano de filiación Mamom es reducido, contando con una colección de 2910 tiestos. Cinco clases cerámicas fueron establecidas para los complejos Resumidero-Carrizal-Nances, aunque de ellas solamente tres son considerables:

- El material con engobe de la clase Flores Ceroso es el mayoritario, con 59.5% de la colección (n=1730)
- Con un porcentaje un poco menor está el material utilitario que no tiene engobe, con el 37.9% (n=1102)
- Por tratarse de una categoría peculiar en cuanto a las interrelaciones que podría referir, Mars Naranja es importante, aun al alcanzar solamente el 2.4% del material (n=71)

A su vez, el material de los complejos Atzante-Las Lajas-Sijón –de filiación Chicanel– es más abundante que el del complejo anterior, con un total de 20,003 tiestos analizados. Se contempla asimismo a tres clases cerámicas –correspondientes a las del complejo anterior:

- El material con engobe de la clase Paso Caballos Ceroso cubre el 62.8% de la colección (n=12,571)
- Le sigue el material utilitario Uaxactun Sin Engobe con el 35.6% (n=7114)
- Nuevamente se clasifican ejemplares del peculiar material Mars Naranja, que desciende al 0.9% de la muestra (n=186), posiblemente heredades del periodo anterior
- Así vienen a ser también algunos ejemplares del grupo Juventud que se han clasificado como tales (n=132)
- Existen además ejemplares que se han adscrito a una clase cerámica que se registra hacia el final del periodo, como lo es la clase Petén Lustroso, aunque de estos no se conocen tiestos, solamente ejemplares completos

La continuidad del material cerámico entre los complejos Resumidero-Carrizal-Nances, y Atzante-Las Lajas-Sijón, es evidente tanto en los grupos utilitarios como en los que están recubiertos de engobe. Algunos grupos que referían a la sección más temprana del periodo desaparecen –como es el caso de Calam y Hueche.

Su factura especial y la asociación con la anterior esfera Pre-Mamom previenen conocer mejor su distribución y la verdadera participación en la historia cerámica de la región. Por lo tanto, es más bien el incremento y diversidad de grupos cerámicos decorados con color lo que incide en la definición cerámica más amplia del Preclásico Tardío.

Resalta en la secuencia cerámica el caso peculiar del grupo Savana, fácilmente diagnosticado por su pasta homogénea de color naranja. Este grupo ha sido empleado como un diagnóstico exclusivo de la esfera Mamom. En el sureste de Petén se ha extendido su presencia hacia la esfera Chicanel por estar presente –aunque pudiera ser que en forma mezclada– con los contextos de ese periodo. Aunque representa el 2.4% del material durante Resumidero-Carrizal-Nances, aún tiene una significativa presencia de 0.9% en la colección Atzante-Las Lajas-Sijón, especialmente al considerar que se trata de una colección que en volumen es siete veces mayor que aquella, por lo cual se considera que la producción debió continuar como en el periodo anterior.

Otro grupo remanente entre ambos periodos es Juventud, el mayoritario en la esfera Mamom y desde donde proceden tales heredades, dado que no es probable que continuara siendo producido paralelamente al material del grupo Sierra, nuevamente el mayoritario en esta etapa.

La presencia en la secuencia de algún ejemplar del novedoso grupo Dos Arroyos presagia la importancia que adquirirá la nueva clase Petén Lustroso que define a la esfera que predomina a partir del final del Preclásico Tardío y especialmente durante el Clásico Temprano.

#### **NOTA**

**El establecimiento y nomenclatura de cada una de las unidades cerámicas definidas para la secuencia del Sureste de Petén se encuentra en la Sección 13 del presente trabajo**

## CLASE UAXACTUN SIN ENGOBE

CLASE/GRUPO/TIPO	VARIEDAD	DECORACIÓN	RASGO ADICIONAL	Total	% Clase
<b>PRECLÁSICO MEDIO</b>					
<b>CLASE UAXACTUN SIN ENGOBE</b>					<b>1087</b>
<b>GRUPO ACHIOTES</b>					<b>1071</b>
Achiotes Sin Engobe	Achiotes	ninguna		775	71.3
Achiotes Sin Engobe	ND/ Con Mica	ninguna	pasta incluye mica	23	2.1
Melesio Inciso	Melesio	líneas incisas	diseño de líneas cruzadas	5	0.4
Melesio Inciso	ND/ Acanalado-Inciso	acanalado en el borde		5	0.4
Baldizón Impreso	Baldizón	impresión	impresión en la superficie	14	1.3
Baldizón Impreso	ND/ En Filete	impresión	impresión sobre un filete	7	0.6
Bogomil Aplicado	Bogomil	espiga aplicada	espiga en el interior	1	0.1
Bogomil Aplicado	ND/ Espiga	espiga aplicada	espiga en el exterior	1	0.1
Pijuy Con Baño	Pijuy	baño en superficie	baño de color crema	120	11
Pijuy Con Baño	Jalacte	baño en superficie	baño de color rojo	120	11
<b>GRUPO SAYAB</b>					<b>16</b>
Cooma Estriado	Cooma	estrías	estrías en la superficie	16	1.5
<b>CLASE TUMBAC SIN ENGOBE</b>					<b>15</b>
<b>GRUPO JOCOTE</b>					<b>15</b>
Jocote Naranja-Café	Ambergris	ninguna	pasta rosácea y gruesa	13	86.6
Palma Daub (Manchado)	Palma	manchas en superficie	manchas de color rojo	2	13.3

ND = No Designado

## CLASE UAXACTUN SIN ENGOBE

CLASE/GRUPO/TIPO	VARIEDAD	DECORACIÓN	RASGO ADICIONAL	Total	% Clase
<b>PRECLÁSICO TARDÍO</b>					
<b>CLASE UAXACTUN SIN ENGOBE</b>					<b>7070</b>
<b>GRUPO PAILA</b>					<b>6817</b>
Paila Sin Engobe	Paila	no tiene		4976	70.4
Paila Sin Engobe	ND/ Con Mica	no tiene	inclusiones de mica	96	1.4
Paila Sin Engobe	ND/ Abundante Calcita	no tiene	inclusiones de calcita	178	2.5
Paila Sin Engobe	ND/ Con Pirita	no tiene	inclusiones de pirita	33	0.5
Muzul Inciso	Muzul	diseños incisos		22	0.3
Muzul Inciso	ND/ Acanalado-Inciso	acanalado en el borde		94	1.3
Muzul Inciso	ND/ Con Mica	no tiene	inclusiones de mica	7	0.1
Uranga Impreso	Uranga	Impresión	impresión en la superficie	59	0.8
Uranga Impreso	Uranga-Inciso	impresión	impresión e inciso	5	0.1
Uranga Impreso	Caves Branch	filete e impresión	impresión sobre un filete	74	1.1
Uranga Impreso	Caves Branch-Aplicado	filete, impresión, aplicado	impresión filete, aplicación	2	0.1
Tiberio Aplicado	Tiberio	elemento aplicado		15	0.2
Tiberio Aplicado	Red Bank	espiga aplicada	espiga en el exterior	4	0.1
Delia Modelado	Delia	figura modelada		11	0.2
Caulote Con Baño	Camencha	baño en superficie	baño de color crema	546	7.7
Caulote Con Baño	Caulote	baño en superficie	baño de color rojo	693	9.8
Caulote Con Baño	ND/ Baño Rojo en borde	baño en superficie	baño rojo en el borde	2	0.1
<b>GRUPO ZAPOTE</b>					<b>253</b>
Zapote Estriado	Zapote	Estrías	estrías en la superficie	218	3.1
Vaina Estriado-Impreso	Vaina	estrías e impresión		10	0.2
Guacalote Estriado-Con Baño	Guacalote	estrías, baño	estrías y baño color crema	25	0.4
<b>CLASE TUMBAC SIN ENGOBE</b>					<b>44</b>
<b>GRUPO JOCOTE</b>					<b>44</b>
Jocote Naranja-Café	Ambergris	no tiene	pasta rosácea y gruesa	44	-

ND = No Designado

Esta clase utilitaria representa el 37.9% del material cerámico de Resumidero-Carrizal-Nances y el 35.6% de Atzante-Las Lajas-Sijón. Incluye a tres grupos cerámicos (Achiotes, Jocote y Sayab; Paila, Jocote y Zapote), distinción que se justifica según la propuesta formulada para la cuenca del río Belice (Gifford 1976). Ahora bien, siguiendo a recientes análisis cerámicos del noreste de Petén, se ha retomado al grupo Paila para conjuntar este material en el Preclásico Tardío (Hermes 1999), en vez del Achiotes que representa a la anterior esfera Mamom, con el fin de no emplear una sola categoría generalizada para la cerámica sin engobe durante el Preclásico. Aunque la similitud entre Achiotes y Paila es evidente, también lo es en la continuidad de los tipos con engobe entre los varios complejos formativos y no por ello se conservan categorías únicas para ellos.

La presencia de algunos tiestos del grupo Jocote –aunque absolutamente minoritarios– es interesante para formular alguna relación con las cuencas que conducen hacia el mar Caribe. Su presencia en los niveles estratigráficos Atzante-Las Lajas-Sijón conduce a su inclusión en el esquema analítico, aunque parece representar más bien algunos materiales que pueden ser heredades de la esfera Mamom. Aunque el material del grupo Jocote corresponde a una distinta clase cerámica –Tumbac Sin Engobe (Ball y Taschek 2003)– por su escasez se les ha sumado a aquellos de la clase más generalizada, es decir, a Uaxactun Sin Engobe. Este es una unidad cerámica que en Petén también ha sido reportada en el área de Holmul y Cival (Callaghan 2007).

En el caso del grupo Achiotes y luego de Paila, que son los mayoritarios en la categoría utilitaria para cada periodo, la decoración fue poco importante, aun existiendo la incisión, el diseño impreso y el estriado. Entre estas varias técnicas de decoración solamente suman el 3% del grupo cerámico en Resumidero-Carrizal-Nances (n=33), y 4.2% en Atzante-Las Lajas-Sijón (n=284), lo cual indica un incremento en el uso de material utilitario decorado.

Una técnica decorativa –la impresión– ha traído consigo la apertura de variedades cerámicas que distinguen al material que muestra el patrón impreso en forma directa sobre la superficie de aquel que le incluye sobre algún filete previamente aplicado. Aunque por ahora las variedades de Baldizón Impreso son poco numerosas, su inclusión por separado podría indicar en un futuro algunas relaciones interregionales más precisas. En el caso del Preclásico Tardío, el tipo Uranga Impreso muestra más diferenciación en cuanto a las variedades, predominando la Uranga para el impreso sobre la superficie, y Caves Branch para aquellos impresos sobre un filete.

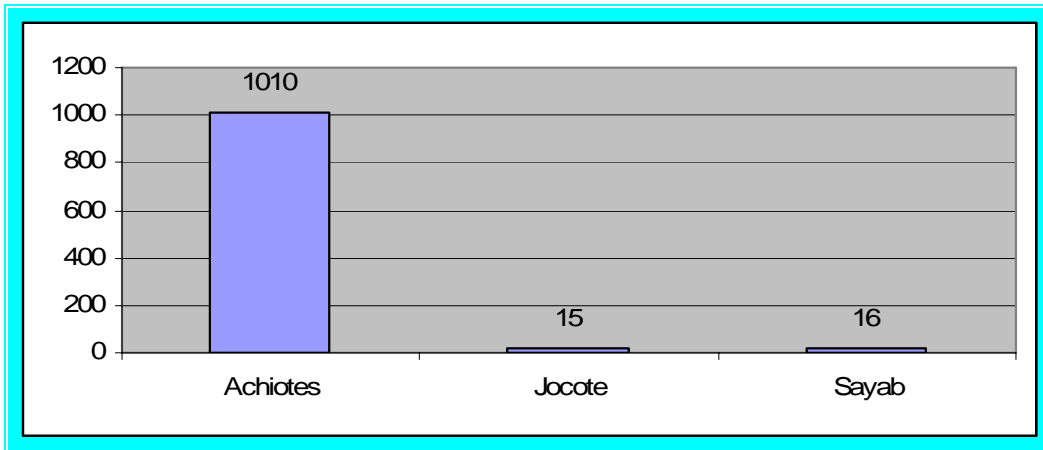
También resulta interesante la presencia de dos ejemplares con decoración de espigas aplicadas –el tipo Bogomil Aplicado– que indica el uso de incensarios desde esta temprana etapa, tanto de la variedad que decora estos incensarios mediante espigas en la pared exterior, como de aquellos que incluyen a las espigas en una peculiar forma en el interior de los ejemplares. Este último es un modo de incensario que será cada vez más popular en la colección a partir del Preclásico Tardío, incluidos para entonces dentro del tipo Tiberio Aplicado.

Es importante también el material cuya superficie tuvo un baño aplicado post-cocción (Pijuy Con Baño en Resumidero-Carrizal-Nances y Caulote Con Baño en Atzante-Las Lajas-Sijón), ya sea de color crema (Pijuy y Camencha), o rojo (Jalacte y Caulote), el cual forma el 22.0% del grupo Achiotes (n=240) y el 17.7% de Paila (n=1250), una alta cantidad que podría representar a un producto de manufactura local dado que como tipo no ha sido definido con tanta amplitud en otras zonas de las Tierras Bajas. Tal vez exista alguna relación entre nuestra variedad Jalacte, identificada por su baño rojizo, y aquella conocida como Chicago Naranja en algunos sitios de Belice (Pring 1977; Kosakowsky 1987; López Varela 2004).

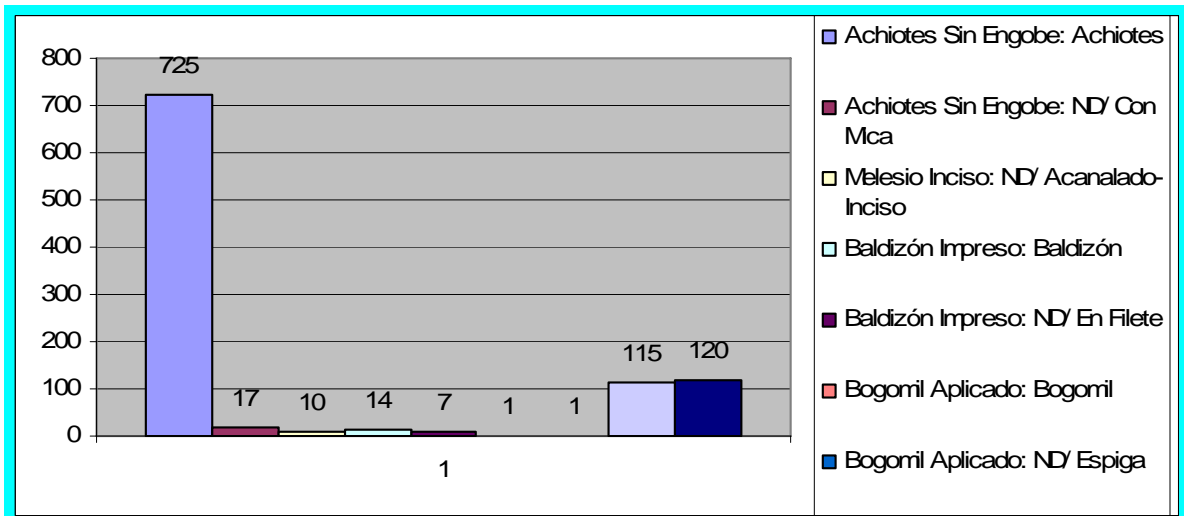
También es de resaltar que en parte puede referir a alguna pasta o forma de cocimiento que trae consigo la coloración de la superficie, especialmente de la rojiza. Este es un modo cerámico que perdura a través de la secuencia cerámica del sureste de Petén, de manera bien representada en cada una de las fases del Preclásico y del Clásico.

El material con superficie estriada corresponde a otro grupo de esta clase utilitaria (Sayab y Zapote), aunque minoritario al ser sólo el 1.5% (n=16), y 3.7% (n=253) de la clase, respectivamente.

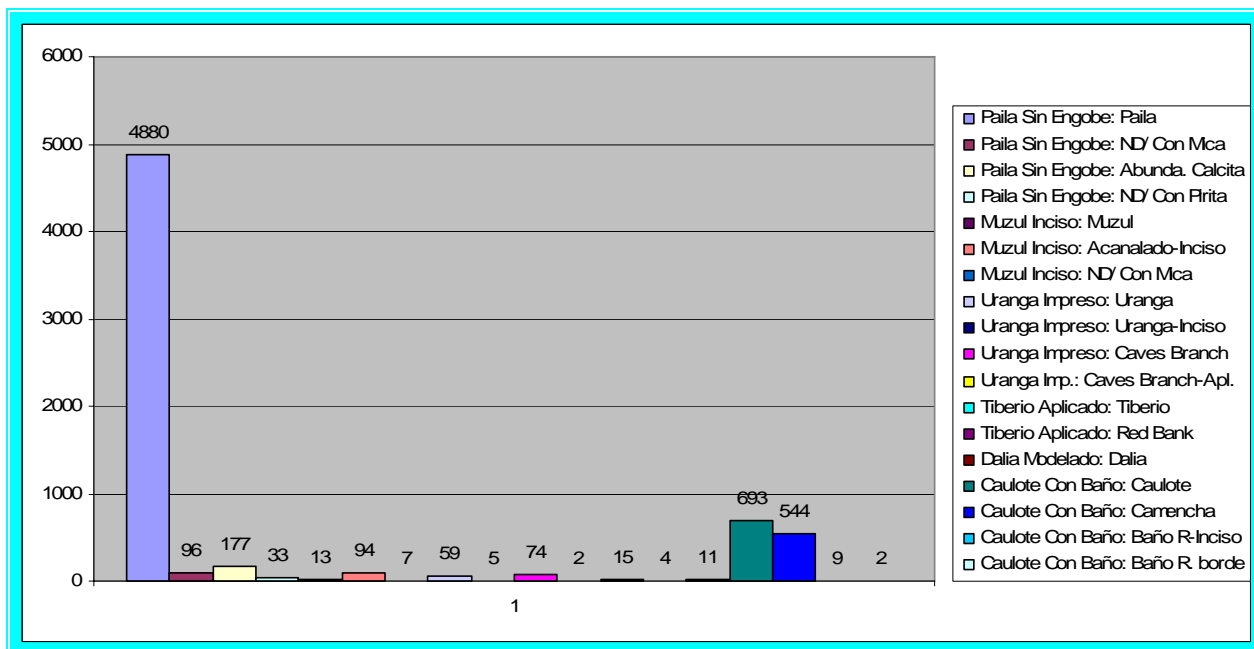
Es decir que tanto la representatividad de la clase Uaxactun Sin Engobe, como la amplitud tipológica de los grupos Achiotes y Paila, Sayab y Zapote, y Jocote, representan principalmente una continuidad entre las esferas cerámicas Mamom y Chicanel.



Los tres grupos de la clase Uaxactun Sin Engobe en el Preclásico Medio



El Grupo Achiotes: tipos y variedades en el Preclásico Medio



El Grupo Paila: tipos y variedades en el Preclásico Tardío

## LAS FORMAS ESPECÍFICAS EN EL MATERIAL UTILITARIO

Durante ambos periodos que comprenden a la época Preclásica, las formas del material utilitario sin engobe en la superficie se comporta en forma similar. En ambos casos predominan las ollas y cántaros (que promedian el 68.5% del material de esa clase cerámica), seguido por cuencos y platos (promedian cada uno 14.3% del material). Se han formulado los cuadros respectivos relacionados a las formas específicas de cada una de aquellas formas genéricas.

	RESUMIDERO-CARRIZAL-NANCES		ATZANTE-LAS LAJAS-SIJÓN	
Olla/Cántaro	99	67.9 %	558	69.0 %
Cuenco	21	14.8 %	109	13.5 %
Plato	18	12.7 %	131	16.2 %
Vaso	4	2.8 %	10	1.2 %
<b>Total</b>	<b>142</b>		<b>808</b>	

## FORMAS ESPECÍFICAS - OLLA/CÁNTARO

El material sin engobe, claramente utilitario en su mayor parte, se basa en la presencia de ollas de cuello bajo y medio para cocinar, así como de cuello alto para contener líquido. Esta presencia procede desde la etapa más temprana y continúa sin cambios notables hacia el Preclásico Tardío, especialmente en el tipo no decorado (Achiotes y Paila), y en la presencia de leves baños que pueden ser el resultado de la actividad a la cual se dedicó el ejemplar, por ejemplo, en la preparación del maíz que dejaría restos de la cal empleada en el cocimiento.

Es evidente que la presencia de decoración en este tipo de material utilitario corresponde a la etapa más avanzada, es decir, al Preclásico Tardío (aunque hay más de algún ejemplar temprano), ya sea por la presencia de incisiones en el borde interior (Melesio y Muzul Inciso), o de pequeñas secciones impresas, en ocasiones sobre un filete previamente aplicado (Baldizón y Uranga Impreso).

Algunas formas nuevas surgen en el Preclásico Tardío –tal vez hacia la parte final del periodo– seguramente asociado con los movimientos que llegarían a establecerse en el Clásico Temprano: son las vasijas cálceiformes o zapatos (con o sin decoración impresa y estriada), los cuellos medios con gancho y los cuellos altos convergentes. En nuestra colección de material no engobado no se conoce aún las formas de tambor o aquellas que incluyen vertedera.

### **FORMAS ESPECÍFICAS - CUENCO**

El material no engobado incluye también una serie de cuencos. En su mayor parte, éstos son cuencos de borde directo, así como levemente engrosados. En ambas formas predominan las versiones que no tienen decoración, aunque también los hay con baño exterior.

Estos casos se conocen desde la etapa más temprana, solamente mostrando un incremento hacia el Preclásico Tardío. También en la etapa tardía se tornan más importantes en tipos no decorados los cuencos con el borde saliente y los tecomates de borde directo.

En cuanto a la presencia de decoración, la forma de cuenco responde principalmente a la etapa tardía, con la presencia de ejemplares impresos (tanto en superficie como en filete), o con estriado e inciso simple.

### **FORMAS ESPECÍFICAS - PLATO**

Como un reflejo de la preeminencia de los platos en las colecciones cerámicas del Preclásico, en el material utilitario no engobado también se encuentran algunos ejemplares, aunque –como es de esperar– con menor importancia que las ollas y cántaros. Estos platos son mayoritariamente de pared curva o recta divergentes, predominando en tipos no decorados o con la presencia de algún baño. Se les conoce desde la etapa temprana, con un notable incremento en la tardía.

Es interesante la presencia de algunos ejemplares de la controvertida forma de comal (la cual algunos consideran más bien como tapaderas), generalmente con la presencia de un baño de color crema. La aparición de decoración incisa asociada con estos platos sucede en el Preclásico Tardío.

### **FORMAS ESPECÍFICAS - VASO**

Los vasos son escasos en la cerámica utilitaria no engobada. Los ejemplares registrados corresponden a vasos de pared recta o recta convergente, y a contenedores de tamaño mayor, todos ellos en tipos no decorados, algunas veces con algún baño exterior. Estos ejemplares corresponden a ambas etapas del Preclásico.

## CLASES FLORES CEROSO Y PASO CABALLOS CEROSO

La clase cerámica con engobe alcanza el 58.9% del material de los complejos Resumidero-Carrizal-Nances (clase Flores Ceroso), y el 62.6% en Atzante-Las Lajas-Sijón (clase Paso Caballos Ceroso). Su diversidad tipológica, así como la pasta empleada en su manufactura y las formas resultantes de tal proceso, le colocan como parte integral de la esfera Mamom y posteriormente de la Chicanel. Este abundante material fue subdividido en siete grupos cerámicos para la primera esfera (Resumidero-Carrizal-Nances), y en 10 grupos para la segunda (Atzante-Las Lajas-Sijón), los que representan las alternativas de color del engobe, así como también dos técnicas de carácter decorativo.

<b>RESUMIDERO-CARRIZAL-NANCES</b>			<b>ATZANTE-LAS LAJAS-SIJÓN</b>		
	<b>n=</b>	<b>% Clase</b>		<b>n=</b>	<b>% Clase</b>
Grupo Pital	204	11.8	Grupo Flor	2061	16.4
Grupo Ainil	50	2.9	Grupo Baclam	345	2.7
Grupo Juventud	885	51.2	Grupo Sierra	6033	48.0
Grupo Boolay	130	7.5	Grupo Boxcay	764	6.1
Grupo Chuhinta	203	11.7	Grupo Polvero	1335	10.6
Grupo con Color Diferenciado	148	8.6	Grupo con Color Diferenciado	1108	8.8
Grupo Decoración Negativa	109	6.3	Grupo Decoración Negativa	781	6.2
Grupo Zapatista	1	0.1	Grupo Zapatista	11	0.1
			Grupo Ixobel	62	0.5
			Grupo Caramba	54	0.4
			Grupo Sarteneja	17	0.1
<b>Total</b>	<b>1730</b>			<b>12571</b>	

## CLASE FLORES CEROSO

CLASE/GRUPO/TIPO	VARIEDAD	DECORACIÓN	RASGO ADICIONAL	Total	% Clase
<b>PRECLÁSICO MEDIO</b>					
<b>CLASE FLORES CEROSO</b>					<b>1730</b>
<b>GRUPO PITAL</b>					<b>204</b>
Pital Crema	Pital	no tiene		102	5.9
Pital Crema	ND/ Engobe Mate	no tiene	engobe mate	15	0.9
Pital Crema	Kokoxka	no tiene	puntos de color negro	14	0.8
Paso Danto Inciso	Paso Danto	diseños incisos		6	0.3
Paso Danto Inciso	Zorrillo	acanalado en el borde		22	1.3
Paso Danto Inciso	ND/ Pintura Negra	diseños incisos	sectores con pintura negra	2	0.1
Paso Danto Inciso	Kuxka	incisión en el borde	puntos de color negro	9	0.6
Nubia Acanalado	Nubia	pared acanalada		1	0.1
Salchicha Modelado	ND/ Impreso	figura modelada	impreso en superficie	2	0.1
Minino Aplicado	Minino	Figura aplicada en borde		0*	0*
Muxanal Rojo/Crema	Muxanal	diseños rojo/crema	borde de color rojo	28	1.7
Xik Doble Engobe	Xik	color crema manchado	manchas de color oscuro	3	0.2
<b>GRUPO AINIL</b>					<b>50</b>
Ainil Naranja	Ainil	no tiene		44	2.5
Xpokol Inciso	Xpokol	acanalado en el borde		6	0.3
<b>GRUPO JUVENTUD</b>					<b>885</b>
Juventud Rojo	Juventud	no tiene		631	36.5
Juventud Rojo	Sompopero	no tiene	color rojo fuerte	37	2.1
Guitarra Inciso	Guitarra	diseños incisos		24	1.4
Guitarra Inciso	Pollo Desnudo	acanalado en el borde		81	4.7
Xexcay Acanalado	Xexcay	pared exterior ondulada		20	1.2
Desvarío Achaflanado	Desvarío	superficie achaflanada		20	1.2
Doroteo Modelado	Doroteo	figura modelada		13	0.8
Resaca Impreso	Resaca	diseño impreso	impreso en superficie	14	0.9
Resaca Impreso	ND/ en Filete	diseño impreso	impreso en filete	3	0.2
Chechen Manchado	Chechen	color rojo manchado	manchas de color oscuro	40	2.3
Chechen Manchado-Inciso	Zoe	acanalado en el borde	manchas de color oscuro	2	0.1
<b>GRUPO BOOLAY</b>					<b>130</b>
Boolay Café	Boolay	no tiene		122	7.1
Boolay Café	Baadz Ante	no tiene	pasta muy gruesa	5	0.3
Bech Inciso	Bech	acanalado en el borde		3	0.2
Xkili Acanalado	Xkili	pared acanalada		0*	0*
Kumar Aplicado	Kumar	aplicado en borde		0*	0*

<b>GRUPO CHUNHINTA</b>					203
Chunhinta Negro	Chunhinta	no tiene		183	10.6
Desprecio Inciso	Desprecio	diseños incisos		3	0.2
Desprecio Inciso	Sósimo	acanalado en el borde		8	0.5
Centenario Acanalado	Centenario	pared exterior ondulada		7	0.4
Miglena Modelado	Miglena	figura modelada		2	0.1
<b>GRUPO CON COLOR DIFERENCIADO</b>					148
San Lázaro Bicromo	San Lázaro	exterior color crema	interior color rojo	6	0.3
San Lázaro Bicromo	ND/ Negro Interior	exterior color crema	interior color negro	4	0.2
San Lázaro Bicromo	ND/ Negativo Interior	exterior color crema	interior diseño negativo	1	0.1
San Lázaro Bicromo-Inciso	Teódulo	exterior color crema	interior rojo y borde inciso	7	0.3
San Lázaro Bicromo-Inciso	ND/ Negro Interior	exterior color crema	interior negro, borde inciso	3	0.2
Matamoro Bicromo	Matamoro	exterior color rojo	interior color negro	11	0.6
Matamoro Bicromo	ND/ Crema Interior	exterior color rojo	interior color crema	3	0.2
Matamoro Bicromo	Panchita	exterior color rojo	interior color café	33	1.9
Matamoro Bicromo	Mandinga	exterior color rojo	interior diseño negativo	54	3.1
Pánfilo Bicromo	Pánfilo	exterior color negro	interior color crema	13	0.7
Pánfilo Bicromo	ND/ Puntos Crema Interior	exterior color negro	Interior con puntos crema	0*	0*
Pánfilo Bicromo	Pancraccio	exterior color negro	interior color rojo	12	0.7
Pánfilo Bicromo-Inciso	ND/ Rojo Interior	exterior color negro	interior rojo y borde inciso	1	0.1
<b>GRUPO DECORACIÓN NEGATIVA</b>					109
Tierra Mojada Resistente	Tierra Mojada	manchas en negativo	color rojo y ante	92	5.3
Timax Inciso	Timax	manchas en negativo	rojo y ante, borde inciso	13	0.7
Rosendo Negro y Rojo	Rosendo	manchas en negativo	color negro y rojo	4	0.2
<b>GRUPO ZAPATISTA</b>					1
Zapatista Manchado Bicromo	ND/ Crema-Café	líneas café descuidadas		1	0.1

\* = muestra actualizada en colección 2006 mediante vasija      ND = No Designado

## CLASE PASO CABALLOS CEROSO

CLASE/GRUPO/TIPO	VARIEDAD	DECORACIÓN	RASGO ADICIONAL	Total	% Clase
<b>PRECLÁSICO TARDÍO</b>					
<b>CLASE PASO CABALLOS CEROSO</b>					<b>12571</b>
<b>GRUPO FLOR</b>					<b>2061</b>
Flor Crema	Flor	No tiene		1462	11.6
Flor Crema	Cozom	No tiene	engobe mate	33	0.3
Flor Crema	Luciano	No tiene	puntos de color negro	146	1.2
Flor Crema	Iguana Creek Blanco	No tiene	color blanco, engobe duro	61	0.5
Acordeón Inciso	Acordeón	diseños incisos		43	0.4
Acordeón Inciso	Embrujo	acanalado en el borde		209	1.7
Acordeón Inciso	ND/ Puntos Negros	acanalado en el borde	puntos de color negro	22	0.2
Gordana Acanalado	Gordana	exterior ondulado		6	0.1
Dosanka Achaflanado	Dosanka	superficie achaflanada		5	0.1
Pochitocus Punzonado	Pochitocus	diseños punzonados		5	0.1
Cástulo Impreso	Cástulo	impresión en superficie		5	0.1
Cástulo Impreso	ND/ En Filete	Filete, impresión	impresión sobre filete	1	0.1
Camila Estriado	Camila	estrías	estriado exterior	6	0.1
Roxumba Aplicado	Roxumba	aplicación		1	0.1
Mardoqueo Modelado	Mardoqueo	figura modelada		4	0.1
Mateo Rojo/Crema	Mateo	diseños rojo/crema	borde de color rojo	52	0.4
<b>GRUPO BACLAM</b>					<b>345</b>
Baclam Naranja	Baclam	No tiene		302	2.4
Cay Inciso	Cay	acanalado en el borde		43	0.4
<b>GRUPO SIERRA</b>					<b>6033</b>
Sierra Rojo	Sierra	No tiene		5006	39.8
Sierra Rojo	Society Hall	No tiene	semeja un aspecto rayado	35	0.3
Sierra Rojo	Vaquero Creek	No tiene	engobe poco adherido	17	0.1
Laguna Verde Inciso	Laguna Verde	diseños incisos		190	1.5
Laguna Verde Inciso	Sereque	acanalado en el borde		564	4.7
Laguna Verde Inciso	ND/ Inciso s/fondo natural	diseños incisos	inciso sección sin engobe	15	0.1
Laguna Verde Inciso	ND/ Society Hall-Inciso	acanalado en el borde	semeja un aspecto rayado	126	1
Altamira Acanalado	Altamira	pared exterior ondulada		122	1
Altamira Acanalado	ND/ Acanalado-Inciso	pared exterior ondulada	acanalado en el borde	8	0.1
Ciego Compuesto	Ciego	estrías		4	0.1
Lagartos Punzonado	Lagartos	diseño punzonado		6	0.1
Puletan Rojo-Impreso	Puletan	diseño impreso	impreso en superficie	7	0.1
Idilio Modelado	Idilio	figura modelada		9	0.1
Unión Aplicado	Unión	con aplicación		21	0.2

<b>GRUPO BOXCAY</b>					764
Boxcay Café	Boxcay	No tiene		696	5.5
Xtabcab Inciso	Xtabcab	diseños incisos		19	0.1
Xtabcab Inciso	Cándida	acanalado en el borde		33	0.3
Franquicia Acanalado	Franquicia	pared exterior ondulada		16	0.1
<b>GRUPO POLVERO</b>					1335
Polvero Negro	Polvero	No tiene		1165	9.3
Lechugal Inciso	Lechugal	diseños incisos		42	0.3
Lechugal Inciso	Macaw Bank	acanalado en el borde		86	0.7
Lechugal Inciso	ND/ Esgrafiado	diseños esgrafiados		1	0.1
Zelda Acanalado	Zelda	pared exterior ondulada		28	0.2
Gallo Impreso	Gallo	diseño impreso	impreso en superficie	3	0.1
Valentín Modelado	Valentín	figura modelada		4	0.1
Corriental Aplicado	Corriental	aplicación		6	0.1
<b>GRUPO CON COLOR DIFERENCIADO</b>					1108
Velorio Bicromo	Mateo Rojo y Crema	exterior color crema	interior color rojo	78	0.6
Velorio Bicromo	ND/ Naranja Interior	exterior color crema	interior color naranja	15	0.1
Velorio Bicromo	Velorio	exterior color crema	interior diseño negativo	57	0.5
Velorio Bicromo	ND/ Negro Interior	exterior color crema	interior color negro	60	0.5
Velorio Bicromo-Inciso	ND/ Rojo Interior	exterior color crema	interior rojo y borde inciso	18	0.1
Velorio Bicromo-Inciso	ND/ Negro Interior	exterior color crema	interior negro, borde inciso	14	0.1
Chimuelo Bicromo	Chimuelo	exterior color naranja	interior diseño negativo	10	0.1
Chimuelo Bicromo	ND/ Rojo Interior	exterior color naranja	interior color rojo	2	0.1
Chimuelo Bicromo	ND/ Negro Interior	exterior color naranja	interior color negro	9	0.1
Chimuelo Bicromo	ND/ Con Banda Púrpura	exterior color naranja	banda color púrpura	1	0.1
Hechizo Bicromo	Hechizo	exterior color rojo	interior color negro	507	4
Hechizo Bicromo	ND/ Crema Interior	exterior color rojo	interior color crema	61	0.5
Hechizo Bicromo	ND/ Rojo/Crema Interior	exterior color rojo	interior rojo/crema	7	0.1
Hechizo Bicromo	Maabal	exterior color rojo	interior diseño negativo	9	0.1
Hechizo Bicromo	ND/ Negativo Interior	exterior color rojo	interior manchas negativo	9	0.1
Hechizo Bicromo	ND/ Naranja/Rojo	exterior color rojo	interior naranja/rojo	2	0.1
Hechizo Bicromo-Inciso	ND/ Crema Interior	acanalado en el borde	interior color crema	12	0.1
Hechizo Bicromo-Inciso	ND/ Negro Interior	acanalado en el borde	interior color negro	9	0.1
Berta Bicromo	ND/ Negro Interior	exterior color café	interior color negro	16	0.1
Guachimán Bicromo	Arabia	exterior color negro	interior color crema	85	0.6
Guachimán Bicromo	ND/Puntos Crema Interior	exterior color negro	interior con puntos negros	19	0.2
Guachimán Bicromo	Guachimán	exterior color negro	interior color rojo	93	0.8
Guachimán Bicromo-Inciso	ND/ Crema Interior	exterior color negro	interior crema, borde inciso	7	0.1
Guachimán Bicromo-Inciso	ND/ Rojo Interior	exterior color negro	interior rojo y borde inciso	8	0.1

<b>GRUPO DECORACIÓN NEGATIVA</b>					781
Ahchab Ante y Rojo	Ahchab	manchas en negativo	color rojo y ante	435	3.5
Boo Inciso	Boo	manchas en negativo	rojo y ante, diseño inciso	74	0.6
Boo Inciso	Maleficio	manchas en negativo	rojo y ante, borde inciso	74	0.6
Repasto Negro y Rojo	Repasto	manchas en negativo	color negro y rojo	175	1.4
Xcuican Negro y Rojo-Inciso	Xcuican	manchas en negativo	negro y rojo, borde inciso	23	0.2
<b>GRUPO CARAMBA</b>					54
Caramba Rojo/Crema	Caramba	Líneas rojas sobre crema		24	0.2
Helecho Naranja/Crema	Helecho	Líneas naranja s/crema		7	0.1
Helecho Naranja/Crema	Pendanga	Líneas naranja s/crema	naranja/crema, borde inciso	20	0.2
Sacluc Negro/Rojo	Sacluc	Líneas negras sobre rojo		3	0.1
<b>GRUPO SARTENEJA</b>					17
Sarteneja Usulután	Sarteneja	Líneas rojas sobre ante	diseño en positivo	17	0.1
<b>GRUPO ZAPATISTA</b>					11
Zapatista Manchado Bicromo	ND/ Crema-Café	Líneas café descuidadas		11	0.1
<b>GRUPO IXOBEL</b>					62
Ixobel Naranja	Ixobel	ninguna		59	0.5
Kaloyan Inciso	Kaloyan	acanalado en el borde		1	0.1
Muquila Negro/Naranja	Muquila	Líneas y manchas negras		2	0.1

**ND = No Designado**

Esta distribución es similar al patrón general de las Tierras Bajas, en el que el rango superior es la cerámica de color rojo, seguida por un rango intermedio conformado por los materiales de color negro y crema, para finalizar con los grupos menores de color café y naranja, el cual podría representar más bien variaciones cromáticas de los grupos mayores, junto con aquellos que muestran decoración resistente.

Es claro que el balance tipológico es similar en ambos periodos tratados ahora. La única variación observable es que en Resumidero-Carrizal-Nances fue levemente más importante el uso de la cerámica de color negro (grupo Chunhinta), mientras que en Atzante-Las Lajas-Sijón este lugar fue ocupado por aquella de color crema (grupo Flor).

Por su importancia en el inventario Preclásico se verán algunos detalles de los grupos principales: Juventud y Sierra, Chunhinta y Polvero, Pital y Flor, así como de los grupos con decoración negativa.

## **LA CERÁMICA DE COLOR CREMA**

La cerámica con engobe de color crema es un grupo mayoritario en el material con engobe (promedia entre 11.8% y 16.4% del material con engobe en ambos periodos), es decir, Pital y Flor. Los resultados indican que su comportamiento es relativamente similar al de Juventud y Sierra, con el uso prioritario del material no decorado, seguido por aquellas técnicas decorativas estandarizadas que incluyen los diseños incisos y punzonados, la acanaladura en el borde, impresión sobre la superficie o sobre filetes aplicados, superficie achaflanada o con paredes onduladas, sectores con estrías y algunas veces figuras modeladas.

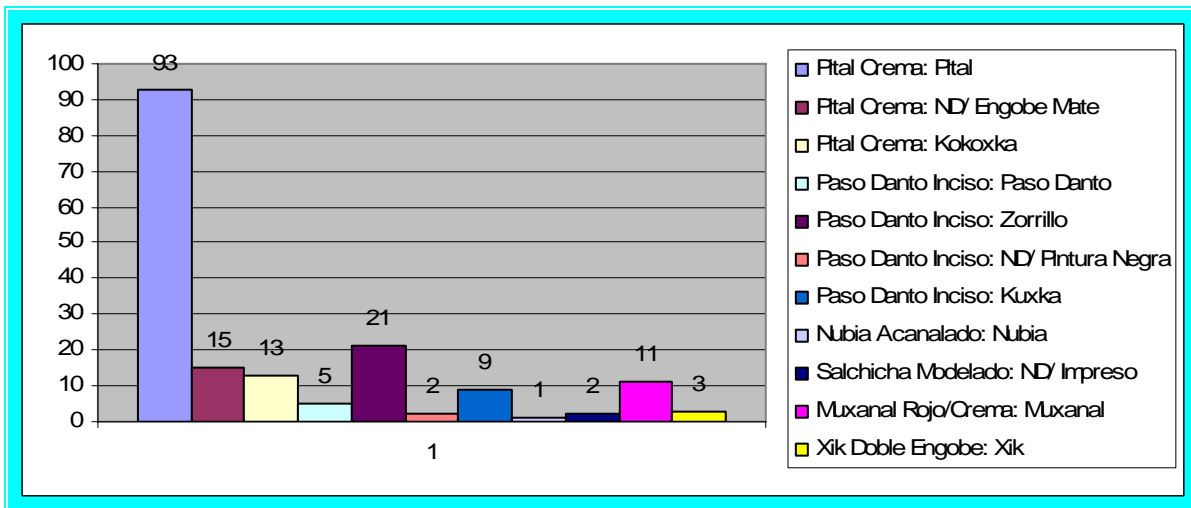
Dentro de este amplio rango decorativo –y fuera de la aplicación de color diferencial que se define adelante– es más bien una insistencia en lograr superficies manchadas de puntos contrastantes entre los colores crema y negro, lo que pudiera considerarse como una acción voluntaria durante el proceso de quemado del material.

Aunque en un principio se consideraba que este resultado era parte de un proceso inconsciente, su estabilidad tipológica como una variedad del tipo principal y su presencia en ejemplares con acanaladura en el borde, parece indicar que más bien era un efecto perseguido por los artesanos. Esta especial técnica se clasifica dentro del grupo de color crema (v. Kokoxka y Kuxka).

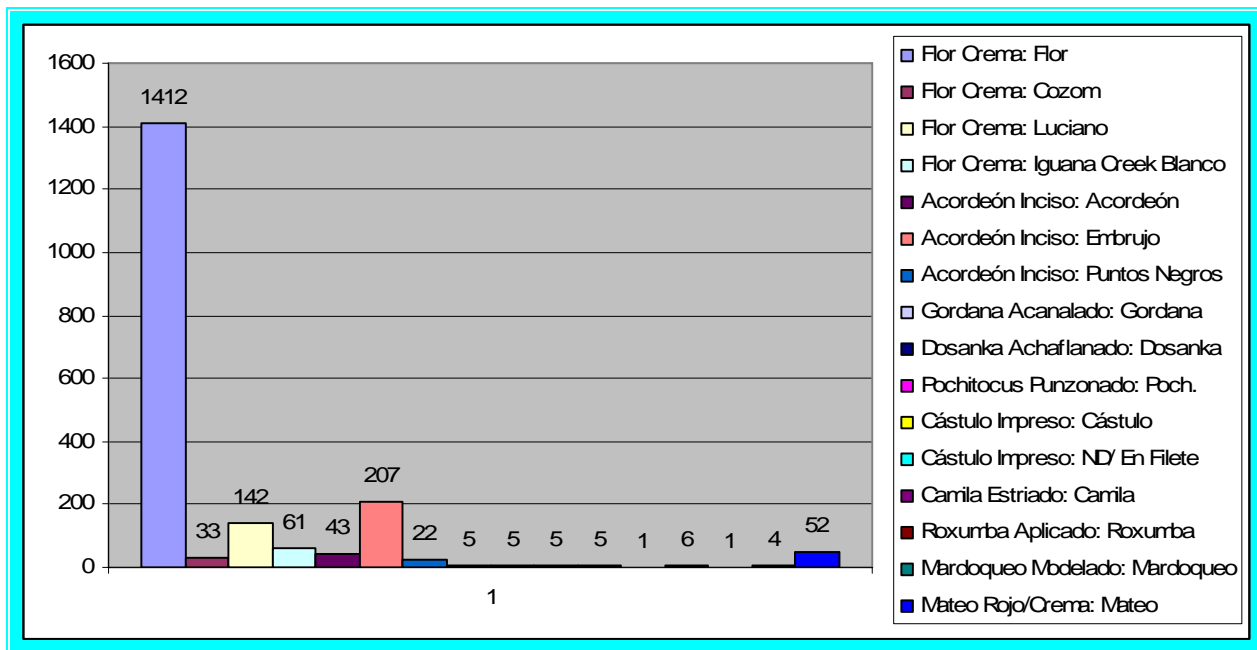
Entre Resumidero-Carrizal-Nances, y Atzante-Las Lajas-Sijón existe una clara continuidad en cuanto a la producción y uso de la cerámica de color crema. Salvo leves cambios en la proporción de cada tipo o variedad entre ambos periodos, es más bien el surgimiento de varias técnicas decorativas las que sorprenden, como son los diseños punzonados, la impresión tanto sobre la superficie como sobre un filete aplicado, las estrías y los elementos aplicados. Todas estas son técnicas que corresponden a Atzante-Las Lajas-Sijón.

Otra técnica, el achaflanado en la pared, la cual ha sido considerada por lo general como un diagnóstico de la esfera Mamom, aparece en el grupo Flor tiempo después en Chicanel (como Dosanka Achaflanado); podría tratarse de algún caso de heredad dada su escasez.

Por otra parte, algunos tipos que surgieron durante la fase más temprana llegan a desaparecer de la muestra del Preclásico Tardío: el uso de pintura de color negro sobre la superficie de color crema, y la presencia de las cerámicas manchadas que se consideran como de doble engobe (Xik). Por otra parte, es notoria la continuidad de la cerámica bicroma al tener sectores de color rojo sobre el color crema, es decir, una bicromía auténtica.



El Grupo Pital: tipos y variedades en el Preclásico Medio



El Grupo Flor: tipos y variedades en el Preclásico Tardío

## LA CERÁMICA DE COLOR NARANJA

Se trata de un grupo de baja representación dada la dificultad de determinar su separación con el material mayoritario de color rojo. Es aún más difícil su separación en la etapa más temprana, es decir, en Resumidero-Carrizal-Nances, dado que el material del grupo Juventud presenta un rojo de menor intensidad que lo hará posteriormente en Atzante-Las Lajas-Sijón al formar al grupo Sierra. Se ha considerado su presencia siguiendo principalmente su definición en la secuencia de Tikal. Es interesante indicar que en ambos periodos considerados comprende una cantidad porcentual similar, tanto en el tipo no decorado como en aquel que tiene la característica acanaladura en el borde de estas etapas.

## LA CERÁMICA DE COLOR ROJO

El grupo Juventud, al ser el mayoritario en la clase con engobe de Resumidero-Carrizal-Nances (51.2%), muestra una amplia gama tipológica en la que es más importante el tipo no decorado. Ya para los complejos Atzante-Las Lajas-Sijón, el grupo Sierra sigue siendo igualmente importante, al alcanzar el 48% del material con engobe.

Las técnicas decorativas empleadas son las que caracterizan asimismo a los otros grupos cerámicos: la incisión es muy escasa en cuanto a diseños, los que suelen ser geométricos, siendo más usual en forma de acanaladura que define el borde interior de platos abiertos (promedia el 9% de estos grupos rojos en ambos periodos, como Pollo Desnudo y Sereque). Es de interés que la cerámica con impresión sobre la superficie o sobre un filete se restringen a la etapa temprana, es decir, a los complejos asociados a Mamom (Resumidero-Carrizal-Nances), contrariamente a lo observado en los grupos de color crema (Pital y Flor).

Otras técnicas menos populares incluyen la superficie exterior acanalada y la achaflanada, además de la presencia de figuras modeladas y del uso de la impresión sobre la superficie y empleando filetes previamente aplicados. En general estas peculiares técnicas son más favorables en Resumidero-Carrizal-Nances que en Atzante-Las Lajas-Sijón.

Como técnicas decorativas novedosas en Atzante-Las Lajas-Sijón se consideran el punzonado, el estriado y los elementos aplicados (como ya lo indicara el material de color crema). Por otra parte, la bicromía lograda mediante sectores de color crema (puntos y bandas) sobre el engobe de color rojo está restringida solamente a la etapa temprana, siendo así evidente que para una bicromía auténtica se prefirió la combinación inversa, es decir, el rojo sobre crema de los grupos Pital y Flor.

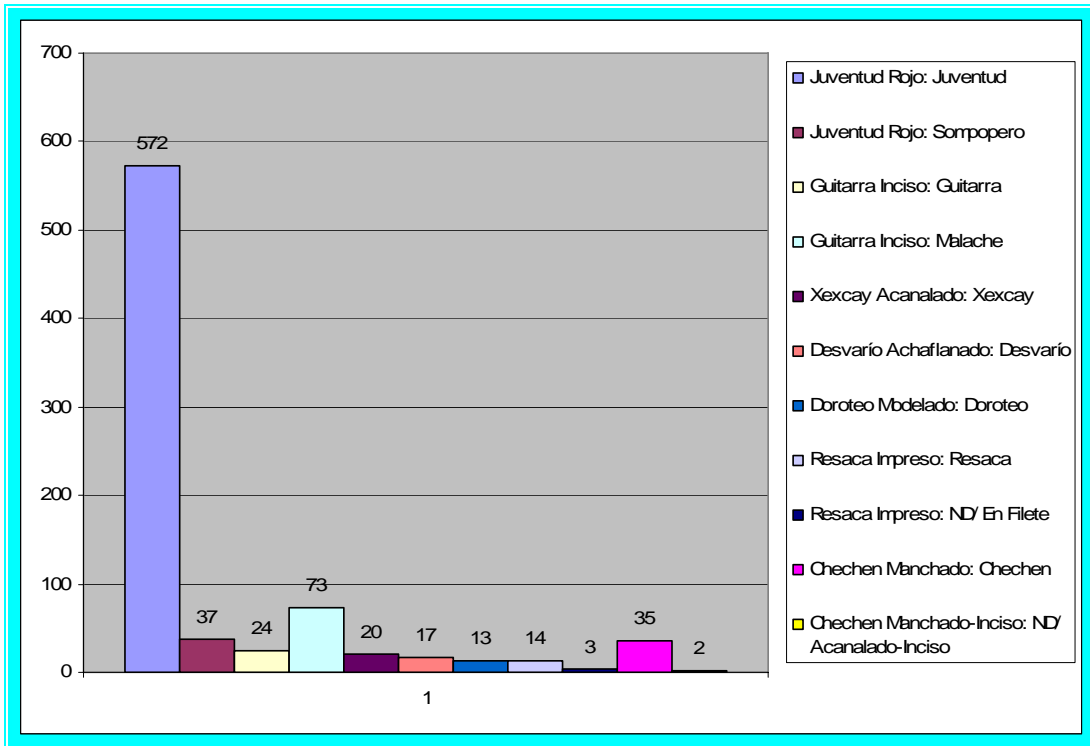
Es necesario ahora referir al desconcierto causado por la presencia del tipo Aguacate Naranja en la secuencia beliceña (Gifford 1976). Este se caracteriza por tener un engobe delgado sobre pastas moderadamente alisadas, siendo la liga entre engobe y pasta muy débil, por lo que la erosión es fuerte. Muchas veces la pasta tiende a ser de color rosáceo.

Debido a que este material también existe en la secuencia del sureste de Petén –incluyendo la variante con acanaladura en el borde que estaría conjunta con Sereque– Aguacate y las distintas variedades que fueran originalmente propuestas (incluyendo a Privación), se han agrupado en la variedad Vaquero Creek de Sierra Rojo.

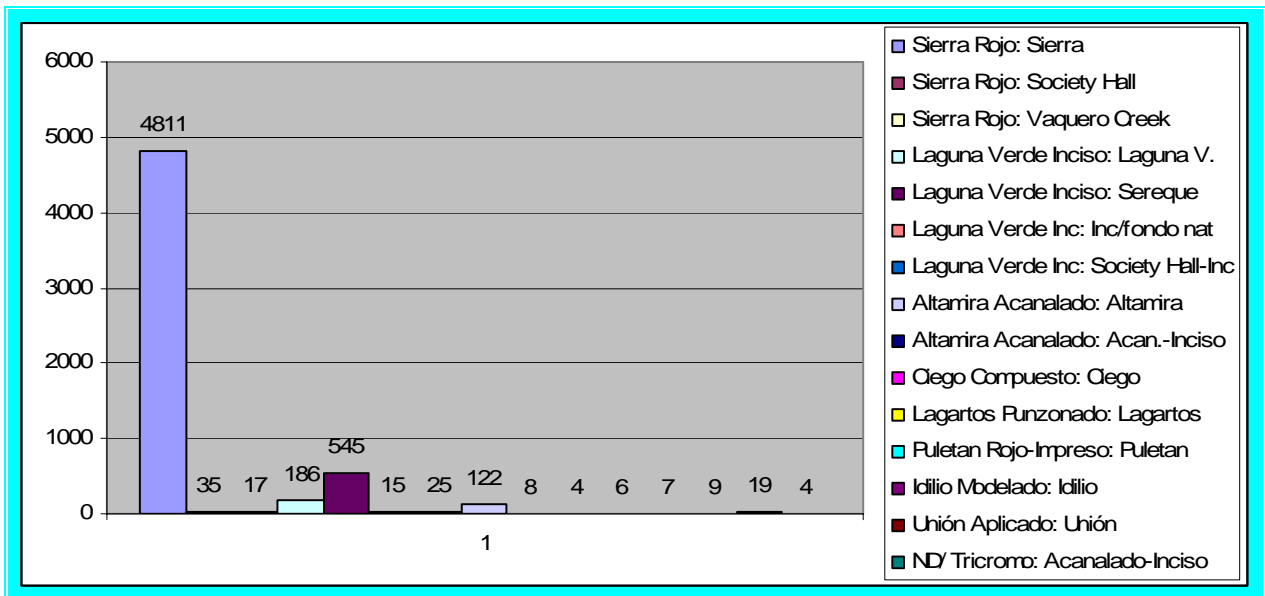
Una novedad decorativa es el uso de un doble engobe que adquiere un alto pulimento no observado en ningún otro tipo cerámico. Esta técnica da un aspecto manchado a la superficie, por lo que en la región de Dolores fue denominado como Chechen Manchado al tratarse de material asociado con la esfera Mamom y posteriormente en Chicanel, posiblemente como heredades de aquel otro periodo.

Este curioso tipo - que aparentemente tiene un desarrollo importante en los sitios del sureste de Petén - fue identificado asimismo en los materiales de Tikal como el tipo Xik Doble Engobe (con énfasis en el engobe de color crema y no rojo; Culbert 1969, 1993), para ambas fases que cubren al Preclásico Tardío (Chuen y Cauac), aunque realmente minoritario en aquella ciudad.

¿Podría simbolizar Chechen un ejemplo de aquella interrelación temprana que se remonta al siglo VI AC? Es interesante que un tipo cerámico que indica un desarrollo técnico tan peculiar como el alto pulimento de Chechen aparezca en el inventario de Tikal en forma repentina. Este es un detalle menor –pero indicativo– de que pudo existir una relación equitativa entre dos regiones geográficamente distintas cuando menos durante esta ocupación formativa.



El Grupo Juventud: tipos y variedades en el Preclásico Medio



El Grupo Sierra: tipos y variedades en el Preclásico Tardío

## **LA CERÁMICA DE COLOR CAFÉ**

Se trata de un grupo de baja representación dada la dificultad de determinar su separación con el material mayoritario de color rojo, así como también del color negro. Se ha considerado su presencia (como Boolay en Resumidero-Carrizal-Nances, y Boxcay en Atzante-Las Lajas-Sijón), siguiendo principalmente su definición en la secuencia de Tikal, incluyendo una variedad que contempla ejemplares de pasta muy gruesa (Baadz Ante).

Es interesante indicar que en ambos periodos considerados comprende una cantidad porcentual similar, tanto en el tipo no decorado como en aquel que tiene la característica acanaladura en el borde de estas etapas. En la esfera del Preclásico Tardío existe un mayor número de tipos, dado que también hay diseños incisos y ejemplares con la pared exterior acanalada.

## **LA CERÁMICA DE COLOR NEGRO**

Otro de los grupos mayoritarios en el material con engobe es el de color negro, es decir Chuhuinta en Resumidero-Carrizal-Nances, y Polvero en Atzante-Las Lajas-Sijón (promedia entre 11.7 y 10.6% del material con engobe en ambos periodos). Los resultados indican que su comportamiento es relativamente similar al de Juventud y Sierra, con el uso prioritario del material no decorado, seguido por aquellas técnicas decorativas estandarizadas que incluye principalmente la acanaladura en el borde, seguida por los diseños incisos y la ondulación de la pared exterior. En ambos periodos considerados se da también la presencia de efigies modeladas.

En el material de la esfera Chicanel, el cual es más abundante que el de Mamom, también se encuentra la presencia de impresión sobre la superficie y la aplicación de elementos menores.

## **LA CERÁMICA DE COLOR DIFERENCIADO**

La técnica decorativa más importante, así como novedosa, es sin duda la introducción y el desarrollo de la cerámica en donde se emplean colores contrastantes entre el interior y el exterior del mismo ejemplar.

Esta es una forma de bicromía interesante dado que desde Resumidero-Carrizal-Nances llega a ser una variedad decorativa importante en el material con engobe (8.6% del material con engobe), manteniendo la misma importancia en los complejos Atzante-Las Lajas- Sijón (8.8%).

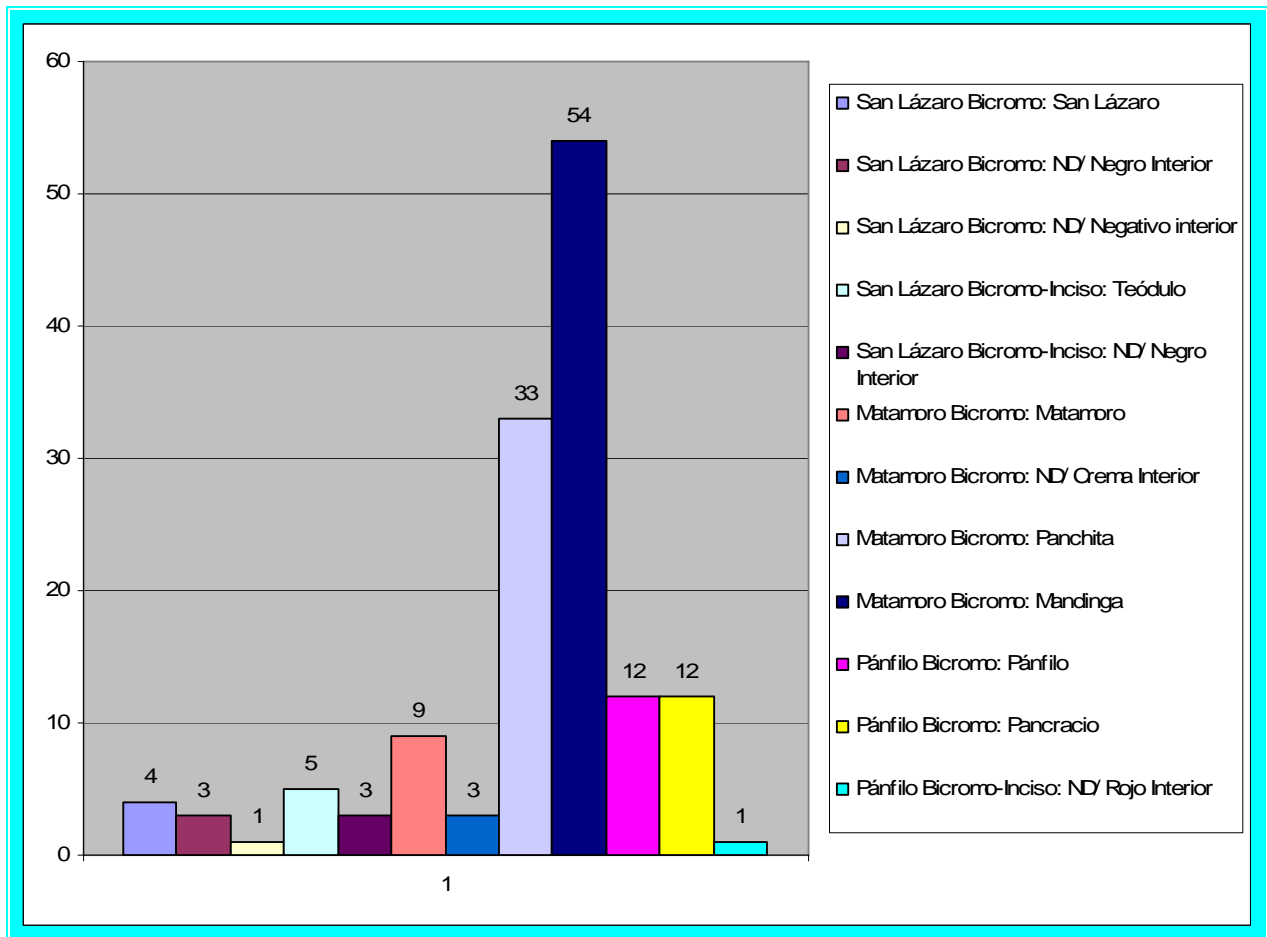
En las tipologías existentes se refleja una confusión clasificatoria respecto de esta técnica que emplea colores diferenciados con aquella en que hay diseños pintados de un color sobre otro (especialmente en los tipos Muxanal y Mateo Rojo/Crema).

Aunque esta técnica ya había sido reconocida anteriormente en el material de varios sitios en Belice y aun en el de Tikal, su formulación había sido de carácter generalizado.

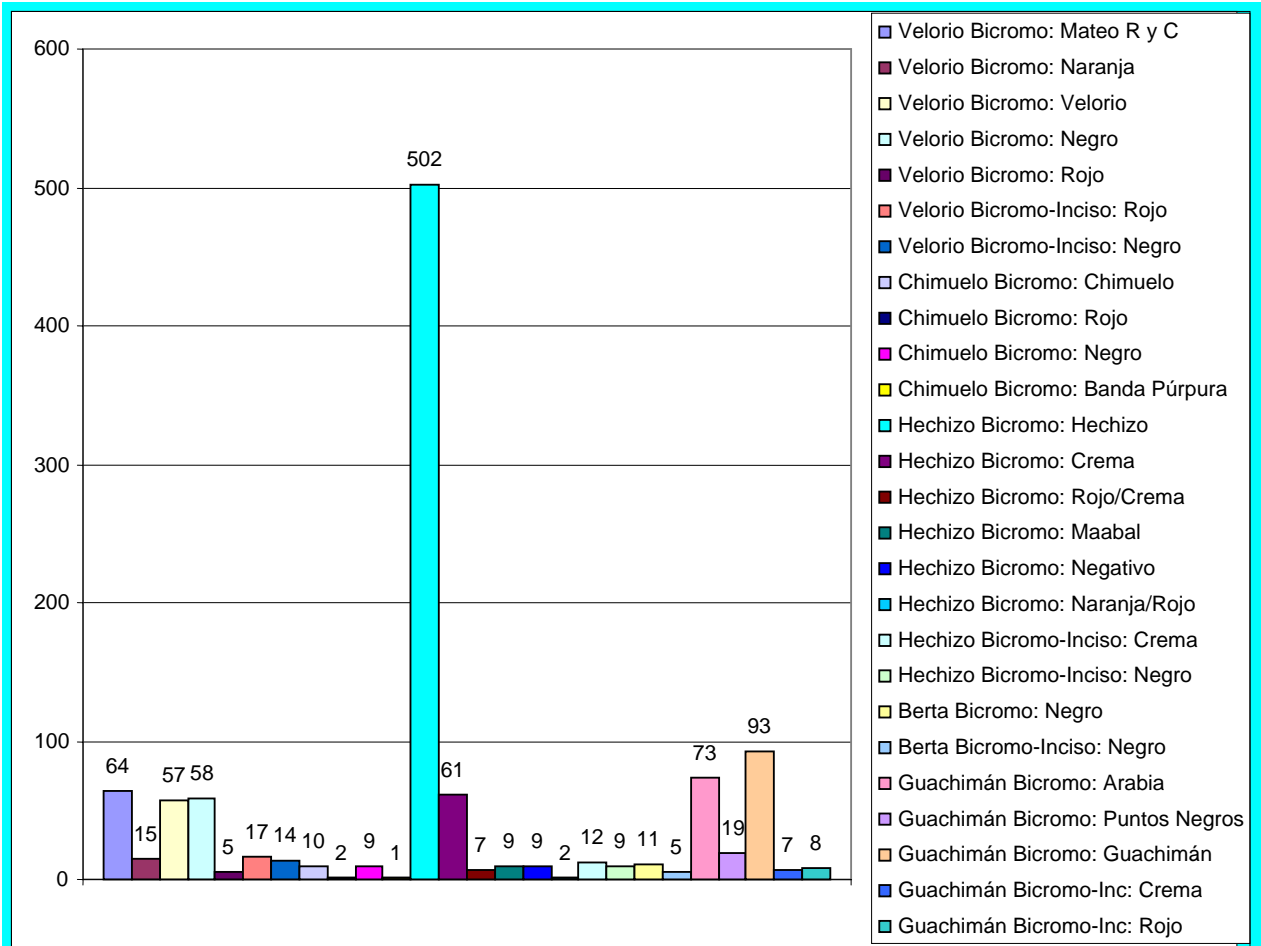
En la presente aplicación se ha formalizado su presencia atendiendo a que se encuentra exclusivamente en la forma predominante de platos abiertos, por lo que se les ha clasificado como un grupo separado denominado como Grupo con Color Diferenciado, con la formulación de tipos atendiendo al color exterior (sea éste crema, naranja, rojo, café o negro), mientras que su color interior forma el nivel de variedad dada la aparente búsqueda de diversidad decorativa al usar color crema, rojo, negro o diseños negativos. Además, también se presenta el borde decorado mediante una acanaladura.

RESUMIDERO-CARRIZAL-NANCES		ATZANTE-LAS LAJAS-SIJÓN		% de Clase	
San Lázaro Bicromo	Velorio Bicromo	(crema exterior)	1.1	1.9	
-----	Chimuelo Bicromo	(naranja exterior)	---	0.4	
Matamoro Bicromo	Hechizo Bicromo	(rojo exterior)	5.8	5.1	
-----	Berta Bicromo	(café exterior)	---	0.2	
Pánfilo Bicromo	Guachimán Bicromo	(negro exterior)	1.5	1.8	

Estos resultados son indicadores de que se está ante una forma decorativa que –mientras no se pueda comprobar su desarrollo en otros sectores de las Tierras Bajas– es un producto regional que puede ser adscrito a la zona cultural del sureste de Petén y dentro de ésta, a la cuenca del río Mopan, según indica su distribución. Más que un rasgo cerámico aislado, el uso de color diferenciado representa un movimiento de tipo regional que permite colocar a los pueblos del sureste de Petén en un ámbito de definición cultural individualizada, como sucede de manera contemporánea en otras regiones de las Tierras Bajas; se le ha reportado en zonas tan alejadas como Piedras Negras (Pérez 2006). Baste decir que esta misma tradición decorativa también se adscribe posteriormente a la esfera cerámica Chicanel Periférico, la cual define en gran parte a nuestro territorio durante el Clásico Temprano (siglos III a VI DC).



El Grupo de Color Diferenciado: tipos y variedades en el Preclásico Medio



El Grupo de Color Diferenciado: tipos y variedades en el Preclásico Tardío

## LA CERÁMICA CON DECORACIÓN NEGATIVA

La presencia de decoración obtenida mediante técnicas de tipo negativo es antigua en las Tierras Bajas y existe desde el inventario de la esfera Mamom. En el complejo Resumidero-Carrizal-Nances, los materiales Tierra Mojada - sean éstos simples o con acanaladura en el borde (Timax Inciso) - son muy representativos al alcanzar un asombroso 6.3% de la cerámica con engobe.

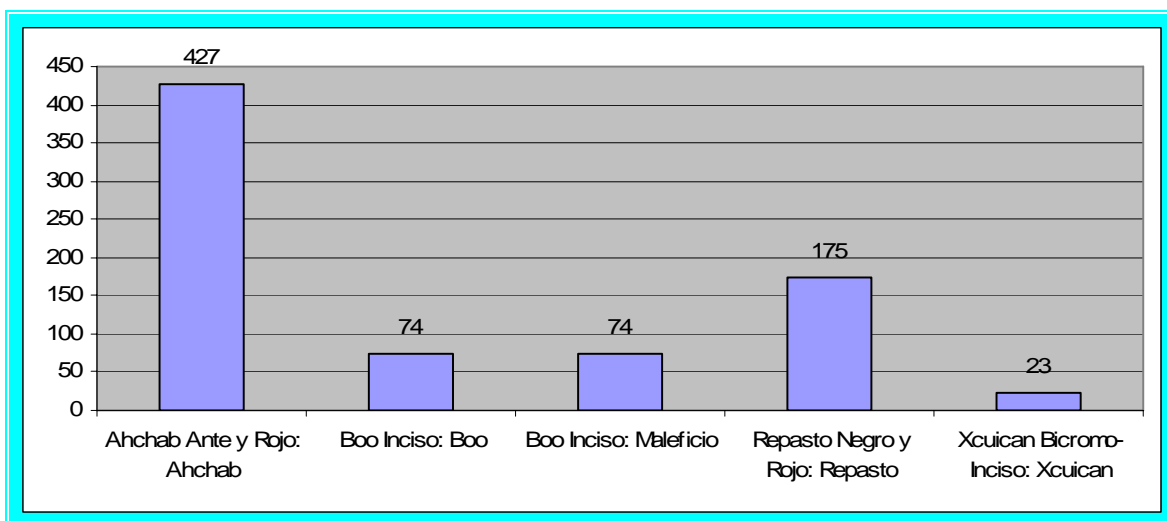
Por lo general, es diagnóstica la presencia de líneas rectas y curvas bien definidas que tienen color ante junto con el fondo rojo-naranja. Esta es sin duda una aportación al inventario cerámico dado que su manufactura continuó durante muchos siglos posteriores, siendo aún más popular entonces. Comienza asimismo la técnica negativa que emplea las manchas de color rojo y negro (Rosendo Negro y Rojo).

En este caso, aunque la cerámica denominada Tierra Mojada fue definida inicialmente en Ceibal (Sabloff 1975), por lo cual podría indicar alguna filiación hacia las zonas del río Pasión (complejo Escoba), su presencia abarca al área generalizada de la esfera Mamom, por lo que ya no se le considera un diagnóstico de la interrelación con algún sitio en particular.

Durante los subsiguientes complejos Atzante-Las Lajas- Sijón existe un cambio formal en la resolución decorativa, pero sigue siendo igualmente representativa en la clase cerámica con engobe al alcanzar hasta el 6.2% del material.

Está representada por el denominado Ahchab Ante y Rojo, pero también resalta la presencia de ejemplares con acanaladuras (Boo Inciso: Maleficio), con diseños incisos (variedad Boo), así como también el empleo de otros colores en el resultado de la técnica resistente, como es el caso de sectores en color negro (Repasto Negro y Rojo).

Por supuesto, es complejo poder adscribir algún foco de difusión estilística para esta innovadora técnica decorativa. El conocimiento de las técnicas resistentes a partir del siglo VI AC no permite adscribir un invento tan complejo a algún sector específico de las Tierras Bajas, o más allá de sus límites.



El Grupo Con Decoración Negativa: tipos y variedades en el Preclásico Tardío

## LA CERÁMICA DE GRUPOS MINORITARIOS

Acerca de otros grupos y tipos cerámicos menores es preferible solamente indicar su presencia absolutamente minoritaria, dado que cuatro grupos cerámicos combinados escasamente alcanzan el 1% del material con engobe de los complejos Atzante-Las Lajas-Sijón (Zapatista, Caramba, Sarteneja e Ixobel), aunque indican ligas de interrelación más definidas. Tipos tales como Escobal Rojo/Ante y Correlito Inciso-Bicromo (Smith y Gifford 1966), podrían ser parte de la definición del grupo Caramba de ser nuestra muestra de mayor cantidad.

Asimismo, en el caso del grupo Sarteneja, se incluirían ejemplares también de otro tipo previamente documentado como Savannah Bank Usulután, el cual también es de diseño positivo, sólo que más claro en color que Sarteneja.

Los materiales del grupo Ixobel se relacionan con los fenómenos sucedidos después del Preclásico Tardío, es decir afiliados más cercanamente con la esfera cerámica Chicanel Periférico y con fechas que se adscriben ya al Clásico Temprano (Escobedo 1992; Brady *et al.* 1998). Esta duplicidad de complejos cerámicos hace necesario formular a la esfera Chicanel Periférico en donde varios grupos y tipos continúan con pocos cambios hacia los siglos del Clásico Temprano.

Como un ejemplo se puede indicar: Quacco Creek Red pudiera ser Ixobel Naranja por forma o bien Sierra Rojo con engobe muy grueso; San Felipe Brown parece la variedad Society Hall de dicha esfera; San Antonio Golden-Brown se encuentra en la forma que caracteriza a Vaquero Creek, siendo de color ante. En el caso del grupo Dos Arroyos que llegaría a ser muy popular durante el Clásico Temprano, no se cuenta con tiestos para el final del Preclásico Tardío, sino que solamente con ejemplares completos.

## CLASES MARS NARANJA, INDETERMINADA Y RÍO PASIÓN

CLASE/GRUPO/TIPO	VARIEDAD	DECORACIÓN	RASGO ADICIONAL	Total	% Clase
<b>PRECLÁSICO MEDIO</b>					
<b>CLASE MARS NARANJA</b>					<b>71</b>
<b>GRUPO SAVANA</b>					
Savana Naranja	Savana	no tiene	pasta homogénea naranja	56	78.9
Reforma Inciso	Reforma	diseños incisos	pasta homogénea naranja	11	15.5
Fundidor Acanalado	Fundidor	pared exterior ondulada	pasta homogénea naranja	2	2.8
Numancia Modelado	Numancia	figura modelada	pasta homogénea naranja	2	2.8
<b>CLASE INDETERMINADA</b>					<b>1</b>
<b>GRUPO CALAM</b>					
Calam Ante	Calam	no tiene	textura superficie suave	1	--
<b>CLASE RÍO PASIÓN</b>					<b>6</b>
<b>GRUPO HUECHE</b>					
Hueche Crema	Hueche	no tiene	pasta de evidente dureza	4	66.7
Comistun Inciso	Comistun	acanalado en el borde	pasta de evidente dureza	2	33.3

ND = No Designado

## CLASES FLORES CEROSO, PETÉN LUSTROSO Y MARS NARANJA

CLASE/GRUPO/TIPO	VARIEDAD	DECORACIÓN	RASGO ADICIONAL	Total	% Clase
<b>PRECLÁSICO TARDÍO</b>					
<b>CLASE FLORES CEROSO</b>					<b>132</b>
<b>GRUPO JUVENTUD</b>					
Chechen Manchado	Chechen	color rojo manchado	manchas de color oscuro	123	93.2
Chechen Manchado-Inciso	Zoe	acanalado en el borde	manchas de color oscuro	9	6.8
<b>CLASE PETÉN LUSTROSO</b>					<b>0</b>
<b>GRUPO DOS ARROYOS</b>					
Gavilán Negro/Naranja	Gavilán			0*	0*
<b>CLASE MARS NARANJA</b>					<b>186</b>
<b>GRUPO SAVANA</b>					
Savana Naranja	Savana	no tiene	pasta homogénea naranja	135	72.6
Reforma Inciso	Reforma	diseños incisos	pasta homogénea naranja	45	24.2
Fundidor Acanalado	Fundidor	pared exterior ondulada	pasta homogénea naranja	5	2.7
Morazán Aplicado	Morazán	elementos aplicados	pasta homogénea naranja	1	0.5

\* = muestra actualizada en colección 2006 mediante vasija      ND = No Designado

## LA CLASE CERÁMICA MARS NARANJA

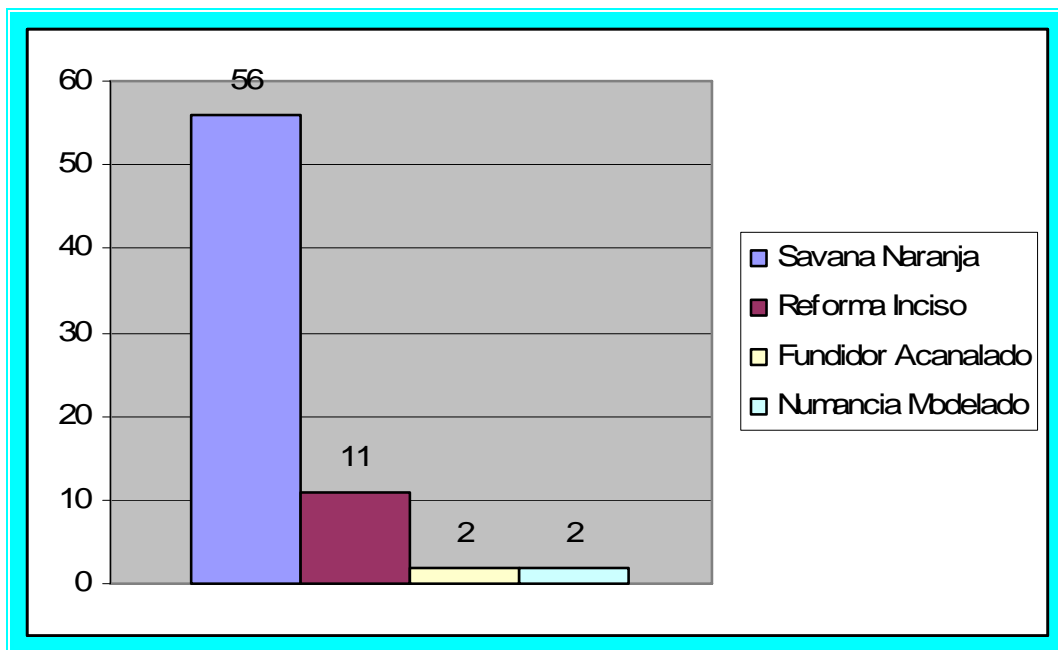
La clase cerámica Mars Naranja es siempre objeto de controversia. En la colección del sureste de Petén alcanza el 2.4% del total del material (=71 tiestos), una cifra evidentemente escasa, pero sin duda destaca al considerar la mínima muestra recuperada en otros sectores de las Tierras Bajas, salvo por supuesto la cuenca del río Belice desde donde este material pudo penetrar hacia otras áreas mediante un proceso de interrelación. De esta manera, su presencia en esta región no es incidental y debiera estar asociada con otros materiales cerámicos de la clase Flores Ceroso, todo ello como indicio de una relación estrecha.

Fue distribuida en un amplio sector de Petén desde el Preclásico Medio y continuó siendo popular hasta el Preclásico Tardío. Es interesante la inclusión de muchos tiestos con engobe rojo ceroso dentro de Mars Naranja (Callaghan 2007). Este tipo ha sido identificado en la cuenca del río Belice como Juventud Rojo: Vasija de Pasta Naranja Yesoso (Ball y Taschek 2003).

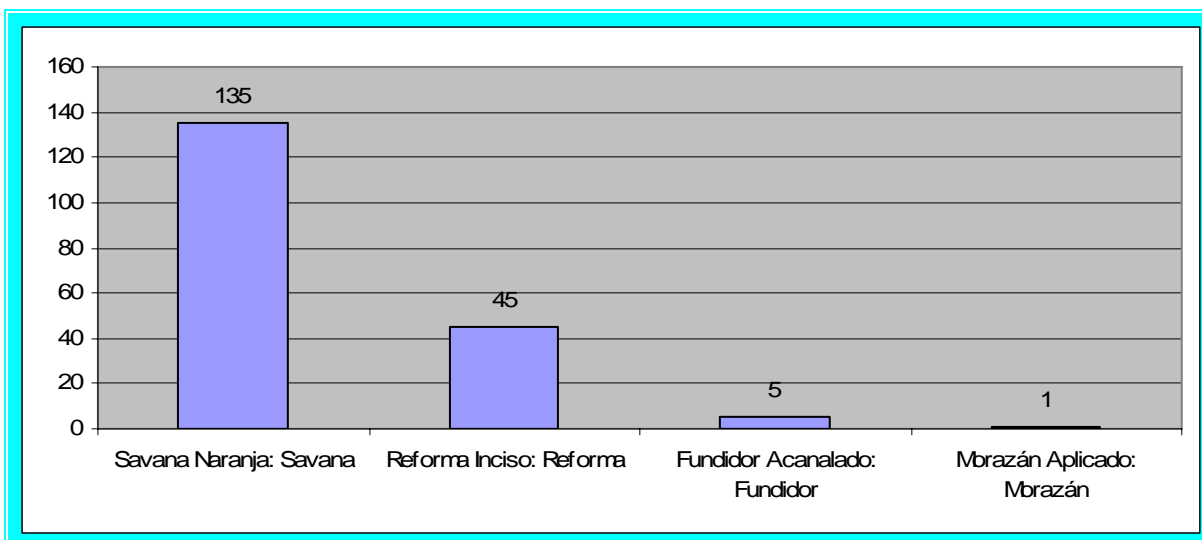
En la colección del sureste de Petén existen cuatro tipos que representan las diferentes versiones decorativas: el tipo simple, aquel con incisión o acanaladura en el borde, una versión con paredes acanaladas y el que representa a una figura modelada.

Es claro que ejemplares de esta peculiar clase cerámica también se encuentran en el inventario de las subsiguientes fases Atzante-Las Lajas-Sijón. Aunque éstas bien pueden tratarse de heredades del periodo anterior, también podría reflejar que la producción de este material no se restringe a los siglos de la esfera Mamom, sino que bien pudo continuar por algún tiempo durante la esfera Chicanel.

Al menos así lo indica la presencia de ejemplares que corresponden a Mars Naranja en varios sitios del sureste de Petén e integrar un 1% del total del material del Preclásico Tardío, sin duda una cifra ínfima, pero al mismo tiempo sumamente representativo dado la poca cuantía de la clase cerámica en sí aun en su versión Mamom.



La Clase Mars Naranja: tipos y variedades en el Preclásico Medio



La Clase Mars Naranja: tipos y variedades en el Preclásico Tardío

### ALGUNAS CLASES CERÁMICAS TEMPRANAS

Otras peculiares clases cerámicas han sido incluidas en el esquema de los complejos Resumidero-Carrizal-Nances, simbolizando materiales de una etapa aún anterior – el Pre-Mamom – siendo tal vez heredades de aquel remoto periodo o una presencia más tardía de lo usual en sus probables lugares de origen. Se trata de ejemplares del controversial tipo Calam Ante que ha sido asociado por lo general con el área de Tikal (Hermes 1993a; Laporte y Fialco 1993), así como del grupo cerámico Hueche que es parte del crucial desarrollo temprano de los sitios del río Pasión.

### LAS FORMAS ESPECÍFICAS EN LA CERÁMICA CON ENGOBE

Las formas, tanto especializadas como no especializadas, eran usadas por los habitantes de la región para una diversidad de propósitos, incluyendo la cocina, la preparación de comidas, el servicio, el almacenamiento de sólidos y líquidos, y el transporte (Cuadro 5).

#### FORMAS ESPECÍFICAS - OLLA/CÁNTARO

**Crema, Naranja, Café, Negro, con Decoración Negativa y otros grupos menores:** La mayor parte corresponden a ollas de cuello bajo que sirvieron para cocinar, seguidas de ollas o cántaros de cuello medio y alto que fueron útiles en el manejo de líquidos. Se trata de ejemplares que no presentan decoración. Parece ser más importante el desarrollo de esta forma específica durante el Preclásico Tardío, cuando también surge el uso de incisión en el borde interior, siendo también más usual la presencia de diseños simples en el exterior. Es peculiar la presencia de algunos ejemplares (cántaros) de la tradición que muestra pintura roja sobre el fondo crema.

**Rojo:** A pesar de la complejidad tipológica del grupo de cerámica de color rojo durante ambos periodos del Preclásico, la presencia de ollas y cántaros se reduce al tipo no decorado - el mayoritario - y al tipo decorado mediante una acanaladura en el borde interior o con diseños incisos simples. De esta manera, son las ollas de cuello bajo usadas para cocinar y los cántaros de cuello medio y alto para almacenar líquido los que predominan. Durante la esfera Chicanel son más frecuentes también los cántaros de cuello recto, y al final del periodo, algunos de cuello alto convergente y otros de cuello medio con gancho. Es notable que aun en tipos tan restringidos como los bruñidos Chechen Manchado, se cuenta con algunos ejemplares de cántaros de cuello alto para ambos periodos del Preclásico.

## LAS FORMAS GENÉRICAS EN LA CERÁMICA CON ENGOBE

	CREMA				NARANJA				ROJO			
	PRI	%	PRC	%	PRI	%	PRC	%	PRI	%	PRC	%
Olla/Cántaro	7	10	71	11.2	4	25	17	15.5	47	18.8	206	12.8
Cuenco	13	18.6	119	18.8	0	0	21	19.1	80	32	274	17
Plato	48	68.6	433	68.5	10	62.5	71	64.5	114	45.6	1074	66.8
Vaso	2	2.9	9	1.4	2	12.5	1	1	9	3.6	54	3.4
<b>Total</b>	<b>70</b>		<b>632</b>		<b>16</b>		<b>110</b>		<b>250</b>		<b>1608</b>	

	CAFÉ				NEGRO				COLOR DIFERENCIADO			
	PRI	%	PRC	%	PRI	%	PRC	%	PRI	%	PRC	%
Olla/Cántaro	5	29.4	25	18	14	31.1	64	22.1	0	0	24	12.5
Cuenco	3	17.6	44	31.7	16	35	67	23.2	2	16.6	54	28.1
Plato	9	52.9	70	50.4	12	26.7	149	51.6	9	75	110	57.3
Vaso	0	0	0	0	3	6.7	9	3.1	1	8.3	4	2.1
<b>Total</b>	<b>17</b>		<b>139</b>		<b>45</b>		<b>289</b>		<b>12</b>		<b>192</b>	

	DECORACIÓN NEGATIVA				GRUPOS MINORITARIOS				MARS NARANJA			
	PRI	%	PRC	%	PRI	%	PRC	%	PRI	%	PRC	%
Olla/Cántaro	3	6.8	19	9.1	1	100	1	3.3	1	4.3	5	19.2
Cuenco	8	18.2	31	14.8	0	0	5	16.6	9	39.1	4	15.4
Plato	26	59.1	127	60.8	0	0	11	36.7	13	56.5	14	53.8
Vaso	7	16	32	15.3	0	0	13	43.3	0	0	3	11.5
<b>Total</b>	<b>44</b>		<b>209</b>		<b>1</b>		<b>30</b>		<b>23</b>		<b>26</b>	

PRI =Preclásico Medio

PRC =Preclásico Tardío

**Color Diferenciado:** Durante la etapa temprana que corresponden a la esfera Mamom no existe la forma de olla o de cántaro en este grupo cerámico, siendo hasta la esfera Chicanel cuando se encuentran los primeros ejemplares de cántaros y ollas de cuello medio y alto, tanto con el exterior de color crema, como rojo y negro.

El color interior, por lo general reducido a la sección del cuello, puede variar también entre crema, rojo, negro o con manchas en técnica negativa.

**Clase Mars Naranja:** Por lo general se trata de ejemplares del Preclásico Tardío, cuando se destacan las ollas de cuello bajo para cocinar y los cántaros de cuellos medio y alto para el manejo de líquidos.

### FORMAS ESPECÍFICAS - CUENCO

**Crema y Negro:** La mayoría de los cuencos de color crema no decorados - tanto de la esfera Mamom como de la Chicanel - corresponden tanto a los de tipo directo como a los engrosados (estos últimos no se dan en color negro). Es en la etapa tardía cuando las formas específicas se diversifican para incluir cuencos de tipo saliente, así como reforzados y tecomates, aunque la adición más importante parece ser la introducción de cuencos de cuerpo compuesto.

En el caso de los cuencos con decoración incisa predomina la acanaladura en el borde (variedades Zorrillo y Embrujo en crema, y Sósimo y Macaw Bank, según cada etapa del Preclásico), en las mismas formas que se dio en el tipo no decorado, predominando en los cuencos directos, en tecomates y en cuencos de cuerpo compuesto. Se registra la presencia de diseños incisivos simples en la pared exterior solamente en cuencos directos de color crema (variedades Desprecio y Lechugal en cada etapa del Preclásico), aunque es una clara ausencia en la cerámica de color crema. La otra forma decorativa que aparece es la pintura roja sobre el fondo crema que sucede en cuencos directos.

**Naranja, Café, con Decoración Negativa y otros grupos menores:** En el caso de los cuencos - con ejemplares principalmente del Preclásico Tardío - se conocen en su mayoría cuencos directos, seguido por algunos casos de cuencos engrosados y salientes. Existen algunos cuencos directos que muestran acanaladura cercana al borde, así como algún caso de cuerpo compuesto.

**Rojo:** Los cuencos indican una situación parecida a la de las ollas y cántaros. En su mayoría en ambos periodos se trata de cuencos directos, engrosados y salientes, así como de tecomates y cuencos de cuerpo compuesto, todo ello en el tipo no decorado. También fueron importantes los cuencos directos y los de cuerpo compuesto que incluyen una acanaladura en el borde exterior o que presentan diseños simples incisivos, situación similar a la que indica el material bruñido (Chechen Manchado). Existen cuencos directos de pared acanalada, especialmente en la esfera Chicanel (Altamira Acanalado). A su vez, durante la esfera Mamom existen cuencos directos con impresión en la superficie y en filete (Resaca Impreso).

**Color Diferenciado:** Es principalmente en cuencos directos y en los de cuerpo compuesto en donde se encuentra el uso del color diferenciado, limitados a la etapa tardía del Preclásico. Se encuentra por igual con el exterior crema, rojo o negro, mientras que el interior puede variar entre crema, naranja, rojo, negro y algunas veces manchas en técnica negativa.

**Clase Mars Naranja:** La gama limitada de formas se reduce a los cuencos directos y los tecomates, todo ello desde los ejemplares de la esfera Mamom.

## FORMAS ESPECÍFICAS - PLATO

**Crema y Negro:** Al tratarse de la forma principal en la cerámica de color crema y negro, la variación de tipos de plato también es grande. Al considerar ambos periodos del Preclásico, existen principalmente platos de pared recta y curva divergente, así como de borde evertido. También es común la presencia de pestañas, inicialmente labiales y luego mediales y basales. En la cerámica de color negro resalta la importancia de los platos de cuerpo compuesta en la esfera Chicanel, los cuales no son importantes en aquella de color crema.

La misma situación sucede en el material no decorado que en aquel con decoración (salvo las pestañas medial y basal), con el predominio de la acanaladura en el borde (variedades Sósimo y Macaw Bank en cada etapa del Preclásico), aunque también hay casos de la presencia de diseños incisivos en la pared exterior. También es notoria la presencia de platos de pared ondulada, siendo más populares en color crema. Nuevamente resalta la aparición de pintura de color rojo sobre el fondo crema en platos de pared recta divergente y en aquellos de borde evertido.

**Naranja, Café, con Decoración Negativa y otros grupos menores:** En el caso de los platos, salvo algunos casos de la esfera Mamom, en su mayor parte se trata de ejemplares del Preclásico Tardío, predominando los platos de pared recto divergente y curvo divergente, junto con aquellos de borde evertido. Esta misma situación se sucede con el material decorado mediante acanaladura. Existen ejemplares con pestaña labial, medial y basal, estos últimos indicando la parte más avanzada de la esfera Chicanel. En el material con manchas negativas aparecen los platos con ángulo Z, siendo menos usuales aquellos con pestaña.

**Rojo:** Los platos son de variadas formas en el tipo no decorado, con la presencia mayoritaria en ambas etapas del Preclásico de ejemplares de pared curva divergente y recta divergente, así como de borde evertido. Estos últimos resultan ser la forma más importante en el tipo decorado mediante acanaladuras en el borde, en donde la superficie promovida por el borde es el perfecto espacio para situar a una o varias de ellas. El tipo no decorado exhibe también una amplia gama de formas que apuntan a la etapa Chicanel, como son los platos de borde engrosado con y sin gancho, aquellos con pestañas labiales y basales, y los de base engrosada. Aunque es evidente que la decoración mayoritaria es la acanaladura, también hay casos de platos con diseños incisos simples. Los platos de pared acanalada también son importantes en la etapa tardía (Altamira Acanalado). La misma situación del tipo no decorado se da en los tipos de superficie bruñida (Chechen Manchado). Los bordes con gancho y sus variantes se han discutido ampliamente en los análisis cerámicos por su probable asociación con la parte terminal del Preclásico, aún en zonas del interior de las Tierras Bajas como en El Mirador (Demarest 1984).

**Color Diferenciado:** Esta es la forma más usual en este grupo cerámico. La determinación de forma específica está prácticamente limitada a los ejemplares del Preclásico Tardío. Se trata en su mayor parte de platos de pared recto divergente, curvo divergente y de borde evertido. En baja cantidad, también hay platos de borde engrosado con y sin gancho, así como de pestaña labial, medial y basal. El color empleado es crema, rojo o negro en el exterior, y estos mismos en forma alterna en el interior. Dada la presencia de bordes evertidos, es ya usual la presencia de decoración mediante acanaladura en el borde interior.

**Clase Mars Naranja:** La gama de formas se reduce a platos de pared recto divergente y curvo divergente, presentes en ambas etapas del Preclásico.

## FORMAS ESPECÍFICAS - VASO

**Crema y Negro:** Se trata principalmente de ejemplares del Preclásico Tardío y del tipo no decorado. Existen vasos de pared recta y recta divergente, con presencia mínima de contenedor (en crema), y vaso de pared compuesta y del tipo curvo divergente (en ambos colores), estos últimos una forma que caracteriza a ejemplares del Preclásico. En los ejemplares decorados existe únicamente la acanaladura en el exterior.

**Naranja, Café, con Decoración Negativa y otros grupos menores:** Los vasos de color naranja son muy escasos y solamente se han registrado como vasos de pared recta y un caso de pared recto divergente. En color café no ha sido registrado ningún ejemplar. En el caso de los ejemplares con decoración negativa - mucho más usuales en este caso - se conocen vasos de pared recta, pero especialmente sobresalen los vasos de tipo compuesto y curvo divergentes que caracterizan al final del Preclásico.

**Rojo:** La forma específica de vaso es más usual en la esfera Chicanel que durante Mamom. En su mayor parte se trata de vasos de pared recta y de pared compuesta, esta última una forma reservada al Preclásico. Esta misma situación es la que se indica en el tipo decorado con incisiones simples, en este caso más usual que el del diseño mediante acanaladuras. La otra forma usual radica en los casos de pared acanalada (Altamira Acanalado), que puede suceder en la pared recta y en la recta divergente. A su vez, en cuanto al material de superficie bruñida es claro que la forma genérica de vaso no fue determinante.

**Color Diferenciado:** La forma genérica del vaso es poco usual en el grupo de Color Diferenciado, con la presencia de solamente algunos fragmentos considerados como vaso de pared alta y el de tipo compuesto. Aunque pocos fragmentos, los hay con el exterior crema, rojo y negro, y el interior con los mismos en forma alterna.

**Clase Mars Naranja:** Los escasos ejemplares que indican la forma refieren a vasos de pared recta y corresponden a la esfera Chicanel.

## **SOPORTES Y ASAS DURANTE EL PRECLÁSICO**

Es claro que la presencia de soportes es poco importante en el Preclásico. En la muestra de la esfera Mamom solamente fue registrado un caso - uno de tipo esférico - asociado con material utilitario con baño. Es durante el Preclásico Tardío cuando los soportes comienzan a ser parte del inventario de una forma más constante, aunque siempre son escasos. Se considera que la mayor parte de ellos surge al final de la esfera Chicanel, evidente en la presencia de soportes de tipo anular, los cuales llegarían a ser muy usuales en el siguiente periodo, el Clásico Temprano. Solamente el soporte de tipo cilíndrico-esférico compartió alguna presencia. Los soportes están más asociados con material cerámico con engobe.

Las asas son un aditamento más frecuente que los soportes en la cerámica del Preclásico. Es importante mencionar que el asa surge desde el material de la esfera Mamom y continúa en incremento hacia Chicanel. También resalta que están asociadas tanto con la cerámica utilitaria sin engobe como con aquella recubierta de engobe.

Así, son importantes los mangos sólidos que representan sahumadores, especialmente en la etapa Mamom y en el material no engobado (Achiotes Sin Engobe). Las vertederas son otro aditamento que aparece principalmente en algunas ollas con engobe de color rojo y negro, así como en la peculiar clase Mars Naranja, en ambas etapas del Preclásico. Como es de esperar, son las asas de dos apoyos las más usuales, presentes tanto en el material utilitario como en el que tiene engobe, y entre éste, en todos los colores.

## **DISTRIBUCIÓN DEL MATERIAL CERÁMICO**

### **LOS COMPLEJOS RESUMIDERO-CARRIZAL-NANCES**

En un total de 21 sitios fueron determinados materiales de los complejos asociados a la esfera Mamom (Resumidero-Carrizal-Nances; Figura 1). No se trata de un número mayor de sitios si se considera que en la zona de estudio existen por ahora más de 250 centros registrados, pero aquellos asignados a Resumidero-Carrizal-Nances hacen posible una visión de la distribución de ese temprano asentamiento.

Los sitios en cuestión pueden agruparse en nueve sectores asociados con sendas cuencas fluviales y otras áreas geográficas.

Ahora bien, otras cuencas en donde no han sido reportados asentamientos tempranos podrían considerarse por lo tanto como de ocupación y desarrollo posterior, pero el énfasis en el sondeo como técnica primaria de la investigación del Atlas Arqueológico excluye considerar tal posibilidad mientras no se exploren yacimientos más profundos hasta alcanzar niveles estratigráficos del inicio del Preclásico Tardío o aún anteriores.

Es decir que la imagen que se expone ahora sigue siendo parcial (Laporte y Corzo 2002), con el asentamiento de la siguiente fase de desarrollo - aquella asociada con la esfera Chicanel - la que proporciona un perfil más adecuado a la situación del sureste de Petén. Tal vez algún día se logre retrotraer esa imagen de asentamiento hacia la colonización Resumidero-Carrizal-Nances.

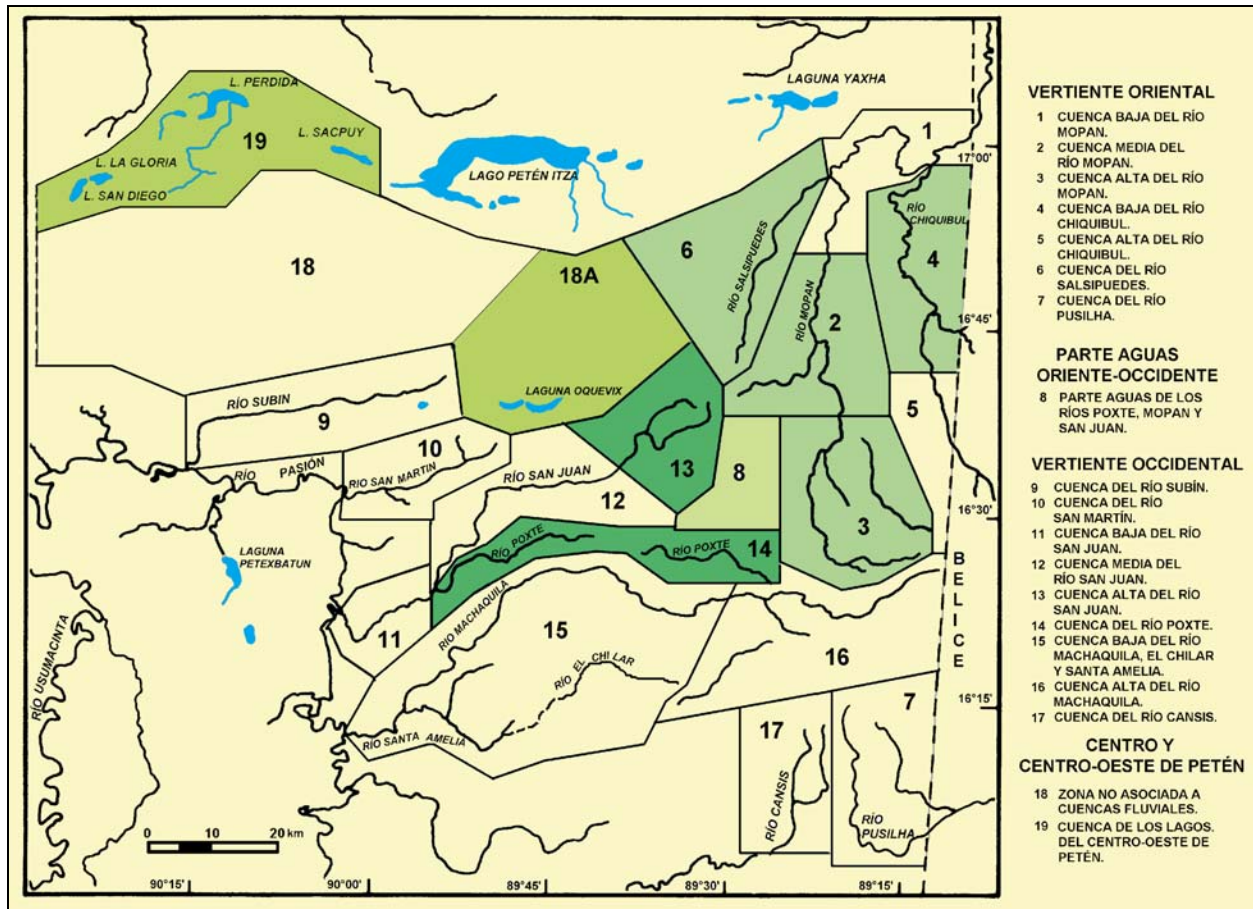


Figura 1 Distribución por cuencas del material cerámico del Preclásico Medio

## LOS COMPLEJOS ATZANTE-LAS LAJAS-SIJÓN

En un total de 105 sitios fueron determinados materiales de los complejos Atzante-Las Lajas-Sijón, un notable incremento de más del 500% a partir de la etapa anterior (Figura 2). Este es un número mayor de sitios y su distribución se relaciona con las distintas secciones del territorio, de hecho con todas aquellas cuencas en que se ha seccionado al sureste de Petén. Aunque el incremento ocupacional es desmedido, no hay que olvidar que puede estar magnificado por los sondeos restringidos realizados en muchos de estos sitios y que afecta principalmente a la ocupación Mamom. Los sitios que están habitados para el Preclásico Tardío representan al 50% de aquellos que han sido registrados por el Atlas Arqueológico en esta región. Esta amplia distribución es indicativa de la complejidad del asentamiento del Preclásico Tardío en el sureste de Petén. Ahora bien, ¿cómo se comporta la distribución cerámica en este marco geográfico?

### 1. CUENCA BAJA DEL RÍO MOPAN

Resumidero-Carrizal-Nances: (0 sitios)  
 Atzante-Las Lajas-Sijón: (8 sitios)

No hay muestra de la esfera Mamom  
 Dos Hermanas, El Cruzadero 1, La Guajira, Buenos Aires,  
 El Camalote/Melchor, Yok'ol Wits, La Providencia 1,  
 Los Encuentros

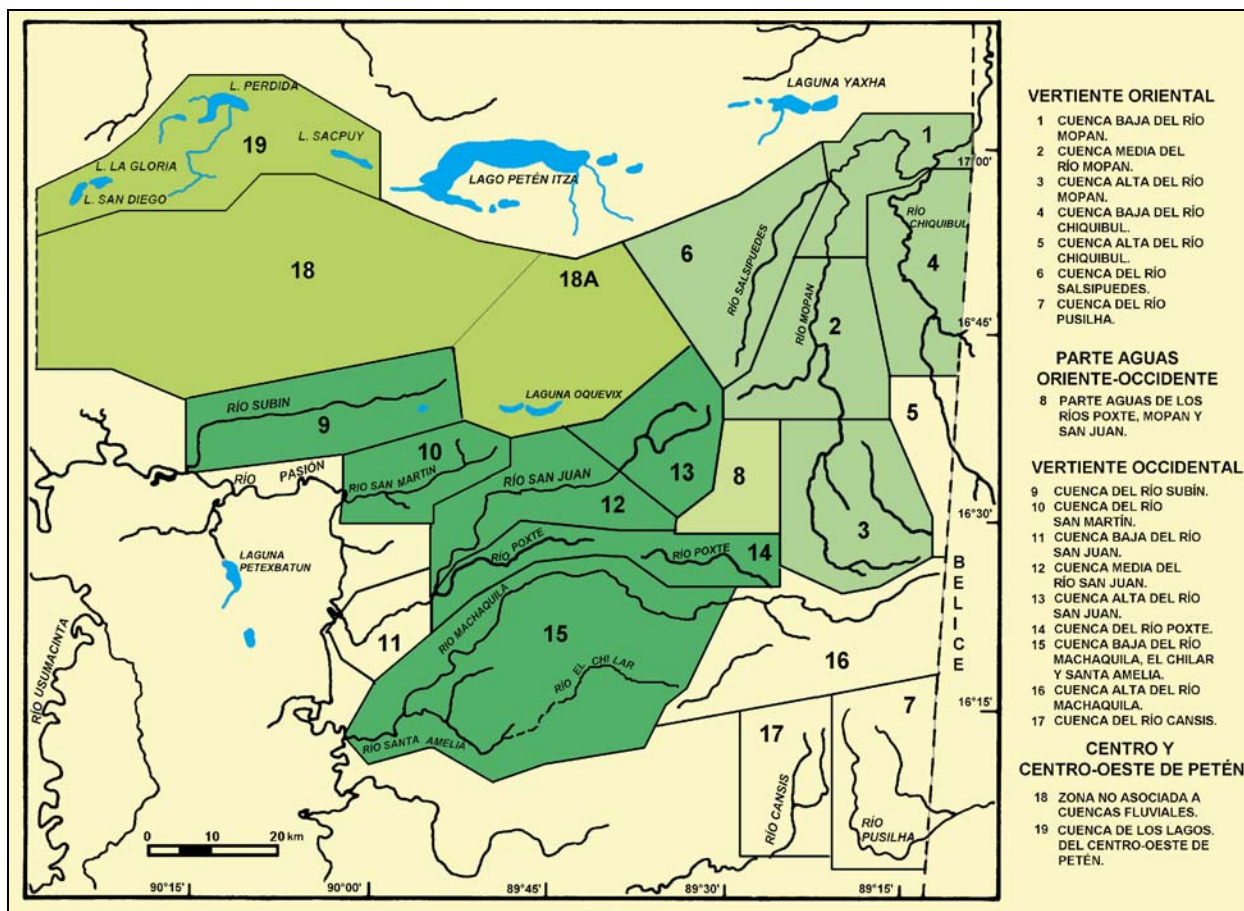


Figura 2 Distribución por cuencas del material cerámico del Preclásico Tardío

## 2. CUENCA BAJA DEL RÍO CHIQUIBUL

Resumidero-Carrizal-Nances: (1 sitio)	Palestina
Atzante-Las Lajas-Sijón: (9 sitios)	Palestina, Maringa 1, El Triunfo, El Naranjal, La Rejoja, La Cebada, El Ceibo, El Mamey, Jinaya

## 3. CUENCA DEL RÍO SALSIPUEDES

Resumidero-Carrizal-Nances: (2 sitios)	El Muxanal, La Amapola
Atzante-Las Lajas-Sijón: (6 sitios)	El Muxanal, La Amapola, La Esperanza, El Camalote, El Chilonche, Los Lagartos

## 4. CUENCA MEDIA DEL RÍO MOPAN

Resumidero-Carrizal-Nances: (4 sitios)	Ucanal, Calzada Mopan, El Calabazal 3, Grano de Oro
Atzante-Las Lajas-Sijón: (15 sitios)	Ucanal, Calzada Mopan, El Calabazal 3, Grano de Oro, La Vertiente, El Rosario 1, El Rosario 2, El Rosario 3, El Llanto, El Limón, Linares 1, La Gloria 1, La Trinidad 1, Las Delicias, El Calabazal 1

## 5. CUENCA ALTA DEL RÍO SAN JUAN

Resumidero-Carrizal-Nances: (3 sitios)	Santa Rosa, Copoja 1, Buen Retiro
Atzante-Las Lajas-Sijón: (15 sitios)	Santa Rosa, Copoja 1, Buen Retiro, El Chal, El Ocote 3, La Puente, Copoja 2, Santo Toribio 1, Santo Toribio 2, San Miguel, Las Flores, El Tigrillo, El Edén 1, La Pajarera, La Ginebra

## 6. PARTE AGUAS MOPAN – SAN JUAN

Resumidero-Carrizal-Nances: (2 sitios)	Ix Ek´, Yaltutu
Atzante-Las Lajas-Sijón: (6 sitios)	Ix Ek´, Yaltutu, La Unión 1, San Valentín Norte, El Nagual, La Pimienta

## 7. CUENCA DEL RÍO POXTE

Resumidero-Carrizal-Nances: (2 sitios)	Curucuitz, Pueblito
Atzante-Las Lajas-Sijón: (13 sitios)	Curucuitz, Pueblito, Nocsos, Ixcoxol 1, Ixcoxol 2, Ixcoxol 3, Poxte 1, Poxte 2, Ixtutz, Nuevas Delicias 1, La Lucha, Nuevas Delicias 3, El Chapayal

## 8. CUENCA ALTA DEL RÍO MOPAN

Resumidero-Carrizal-Nances: (3 sitios)	Suk Che´, Ixkun, El Pedregal 1
Atzante-Las Lajas-Sijón: (15 sitios)	Suk Che´, Ixkun, El Pedregal 1, Xa´an Abajo, El Tzic, Mopan 3-Este, Mopan 3-Sureste, Ixtonton, Ix Ak, Moquena, Ix Kol, Sacul 1, La Gloria/Sacul, El Jutalito, Chaquiux

## 9. CUENCA ALTA DEL RÍO CHIQUIBUL

Resumidero-Carrizal-Nances: (0 sitios)	No hay muestra de la esfera Mamom
Atzante-Las Lajas-Sijón: (1 sitio)	El Mozote

## 10. CUENCA ALTA DEL RÍO MACHAQUILA

Resumidero-Carrizal-Nances: (0 sitios)	No hay muestra de la esfera Mamom
Atzante-Las Lajas-Sijón: (2 sitios)	El Achiotal, Puente Machaquila

## 11. CUENCA BAJA DEL RÍO MACHAQUILA

Resumidero-Carrizal-Nances: (0 sitios)	No hay muestra de la esfera Mamom
Atzante-Las Lajas-Sijón: (1 sitio)	Machaquila

## 12. CUENCA DEL RÍO EL CHILAR

Resumidero-Carrizal-Nances: (0 sitios)	No hay muestra de la esfera Mamom
Atzante-Las Lajas-Sijón: (2 sitios)	Esquipulas 1, San Miguel/Poptun

### 13. CUENCA DEL RÍO SAN MARTÍN

Resumidero-Carrizal-Nances: (0 sitios) No hay muestra de la esfera Mamom  
Atzante-Las Lajas-Sijón: (1 sitio) San Valentín

### 14. CUENCA DEL RÍO SUBIN

Resumidero-Carrizal-Nances: (0 sitios) No hay muestra de la esfera Mamom  
Atzante-Las Lajas-Sijón: (1 sitio) Subin Arriba

### 15. ZONA NO ASOCIADA CON CUENCA FLUVIAL DEL MUNICIPIO DE SANTA ANA

Resumidero-Carrizal-Nances: (3 sitios) Sajalal, La Pacayera, La Instancia  
Atzante-Las Lajas-Sijón: (6 sitios) Sajalal, La Pacayera, La Instancia, Santa Ana-Zamir, El Bucute, La Sardina

### 16. ZONA LACUSTRE DE LA LIBERTAD

Resumidero-Carrizal-Nances: (1 sitio) Itzimte  
Atzante-Las Lajas-Sijón: (1 sitio) Itzimte

### 17. CUEVAS

Resumidero-Carrizal-Nances: (0 sitios) No hay muestra de la esfera Mamom  
Atzante-Las Lajas-Sijón: (3 sitios) Aktun Ak'Ab, Cueva Machaquila, Cueva Mopan 1

## LA CERÁMICA UTILITARIA: LOS GRUPOS ACHIOTES, JOCOTE Y SAYAB

1. **Resumidero-Carrizal-Nances:** La propia naturaleza utilitaria del material que no tiene engobe estimula su presencia en todas las áreas, por lo que su ausencia en tres sectores puede ser el resultado de las limitadas muestras que proceden de la zona del Parte Aguas, del Alto Mopan y de La Libertad.

**Atzante-Las Lajas-Sijón:** El material no engobado existe en todas las cuencas principales, aunque en aquellas en donde las muestras son de menor tamaño es complejo establecer que los ejemplares son efectivamente del Preclásico, tal como sucede en las cuencas San Martín, Subin, bajo Machaquila, El Chilar y la zona de La Libertad. Por lo tanto, es similar a la del complejo Resumidero-Carrizal-Nances.

2. **Resumidero-Carrizal-Nances:** Existe posiblemente un énfasis en el uso de pastas con partículas micáceas en el medio Mopan, lo cual puede reflejar algún centro de producción. Solamente se le encuentra además en la cuenca del río Poxte.

**Atzante-Las Lajas-Sijón:** Para el Preclásico Tardío la presencia de material con partículas micáceas se extiende más allá de la cuenca del medio Mopan, aunque siempre restringida a cuencas contiguas como son el bajo y alto Mopan, el bajo Chiquibul y alto San Juan.

En los complejos Atzante-Las Lajas-SIJÓN surge además el uso de material sin engobe que tiene en la pasta abundantes inclusiones de calcita, la cual se deja ver en la superficie. Este material tiene una distribución que refiere a una amplia área que va desde las sabanas de Santa Ana, a las cuencas del bajo Mopan, bajo Chiquibul, medio Mopan, alto San Juan, río Poxte y alto Mopan. Esta amplia presencia parece referir a varios centros de producción para esta cerámica.

También surge el uso de fragmentos de pirita en la pasta. Esta es una clara referencia a una manufactura local para material de mala calidad. Es en el río Poxte en donde es más abundante. Otras presencias son muy menores y pueden ser casuales, es decir, fallas de producción posiblemente local (sabana de Santa Ana y bajo Chiquibul).

3. **Resumidero-Carrizal-Nances:** Aunque ejemplares del tipo decorado mediante una acanaladura en el borde proceden de varias secciones geográficas, solamente en la del río Poxte representa una muestra más confiable.

**Atzante-Las Lajas-Sijón:** El material con acanaladura en el borde es más usual en estos complejos. La distribución indica que hay dos focos de producción o de distribución. Uno de ellos corresponde al alto Mopan - donde se encuentra la mayoría de los ejemplares - como parte de una novedosa tradición cerámica que caracterizará, junto con muchos tipos más, el inventario cerámico de esta poblada zona. De este sector también existe una variedad adicional en que la pasta tiene inclusiones micáceas. La presencia de este tipo cerámico en el área del Parte Aguas es un indicio de la unión de esta zona con la del alto Mopan. Otra área en donde se encuentra el material decorado con acanaladura corresponde a las cuencas contiguas del medio Mopan, Salsipuedes y alto San Juan, pudiendo representar un segundo foco de producción dada la importancia de esta zona en el surgimiento de muchos de los tipos de la secuencia.

Una situación similar se refiere a la presencia de material con diseños incisos simples. Aunque esta variedad es francamente minoritaria, solamente se le encuentra en las muestras de los dos sectores considerados como focos de producción, es decir, en el medio y en el alto Mopan.

4. **Resumidero-Carrizal-Nances:** La presencia del material con impresión en la superficie es generalizada, salvo en aquellas muestras menores del área de Santa Ana, del Parte Aguas y La Libertad.

**Atzante-Las Lajas-Sijón:** El material con impresión en la superficie de estos complejos parece marcar nuevamente dos focos de producción: el medio y el alto Mopan, desde donde irradia hacia las cuencas contiguas a cada uno de ellos. En cuanto a la variedad que adiciona alguna incisión además del patrón impreso no se obtiene una distribución específica dada la poca muestra con que se cuenta.

5. **Resumidero-Carrizal-Nances:** Un caso contrario es la impresión sobre filete cuya distribución está restringida solamente al bajo Chiquibul y al medio Mopan, una zona complementaria entre sí.

**Atzante-Las Lajas-Sijón:** El material con impresión sobre un filete es más importante en el sector del alto Mopan que en el resto de la región, aunque también se encuentra en varias cuencas contiguas al medio Mopan y al bajo Chiquibul. Podría tratarse de algún tipo específico que forma parte del inventario productivo del alto Mopan y de allí haber fluido hacia las cuencas más bajas. La variedad que además incluye algunos elementos aplicados es muy escasa, por lo que no se indica alguna distribución específica.

6. **Resumidero-Carrizal-Nances:** Los ejemplares que tienen aplicación como técnica de decoración - incluyendo la presencia de espigas - son sumamente escasos y solamente proceden de la colección del medio Mopan.

**Atzante-Las Lajas-Sijón:** Aunque son más abundantes en el Preclásico Tardío, los ejemplares con aplicaciones o con espigas siguen predominando en la colección del medio Mopan y zonas contiguas. Algunos ejemplares ya se encuentran en la muestra del alto Mopan, aunque no es posible confirmar que se trate de material importado o producido localmente.

Existe asimismo un tipo que surge en Atzante-Las Lajas-SIJÓN cuya técnica modelada lo formaliza. Es probable que se trate de fragmentos de efigies y probablemente de incensarios, tal vez emparentados con el material que tiene elementos aplicados. Es más usual en las colecciones del medio Mopan y del Poxte.

7. **Resumidero-Carrizal-Nances:** El material cubierto por un baño, sea éste de color crema o rojo, tiene una distribución generalizada en los sectores geográficos que tienen muestras mayores, mientras que no se le reporta en aquellas de muestras limitadas, como son la zona de Santa Ana, el Parte Aguas, el alto Mopan y La Libertad.

**Atzante-Las Lajas-Sijón:** El material con baño - ya sea crema o rojo - es abundante y se encuentra en todas las áreas geográficas consideradas, con lo cual no es posible considerar posibles focos de producción o rutas de distribución. Solamente es claro que en las muestras menores que representan a la región occidental del estudio (las cuencas San Martín, Subin, bajo Machaquila, El Chilar, la zona de La Libertad, y aun en la muestra que procede de distintas cuevas), no existe presencia de estos tipos cerámicos. Algunas variantes que hay por la presencia de incisiones u otras características menores son menores y solamente se encuentran en la muestra del medio Mopan.

8. **Resumidero-Carrizal-Nances:** No obstante, se sugiere una preferencia por el uso de baño de color rojo (v: Jalacte) en el medio Mopan - apoyado en la muestra del río Chiquibul - mientras que en el alto San Juan fue más popular el baño de color crema (v: Pijuy), apoyado a su vez por el material de la cuenca Salsipuedes.

**Atzante-Las Lajas-Sijón:** Una situación similar a la descrita para Resumidero-Carrizal-Nances sucede en el Preclásico Tardío, cuando por mera presencia numérica parece ser que el baño de color rojo (v: Caulote) es más importante en el material del medio Mopan y las zonas contiguas del Salsipuedes y alto San Juan. En cuanto al material con baño crema (v: Camencha) podría existir algún indicio de que fue más usual en la colección del alto San Juan, en donde quizá existió algún foco de producción. Así, las muestras numéricamente menos importantes de la colección del alto Mopan y zonas contiguas podrían proceder de estos centros de producción que se ubican en las zonas más bajas al norte y noroeste.

9. **Resumidero-Carrizal-Nances:** Aunque los restantes grupos sin engobe fueron poco usuales en nuestra muestra, sobresale la presencia del grupo Jocote - uno supuestamente ligado a la población más oriental del río Belice - en un eje geográfico que incluye a las cuencas del río Salsipuedes, medio Mopan, alto San Juan y Poxte, tal vez un indicio de alguna ruta de paso hacia el oeste de Petén y la zona del río Pasión.

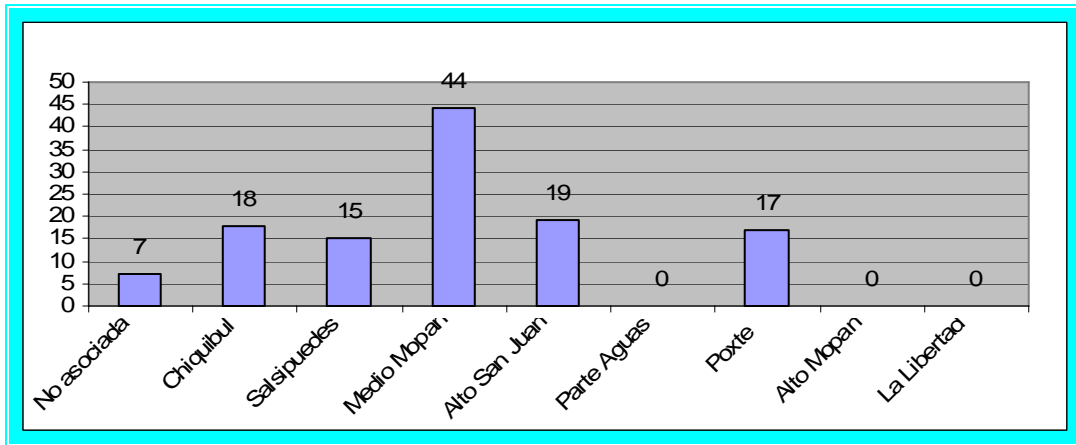
**Atzante-Las Lajas-Sijón:** Los ejemplares del grupo Jocote refieren nuevamente a la cuenca del Salsipuedes, con algunos ejemplares adicionales en las zonas contiguas del medio Mopan y del alto San Juan. Hay algunos ejemplares también en la muestra del alto Mopan. Por la importancia de este grupo en la etapa más temprana, es decir, en la esfera Mamom, podría tratarse de heredades de aquella etapa en contextos de la esfera Chicanel.

10. **Resumidero-Carrizal-Nances:** Entre los ejemplares del grupo Jocote sobresale una preferencia muy limitada del peculiar tipo Palma Manchado (Daub), solamente en los sectores del Salsipuedes y del Poxte.

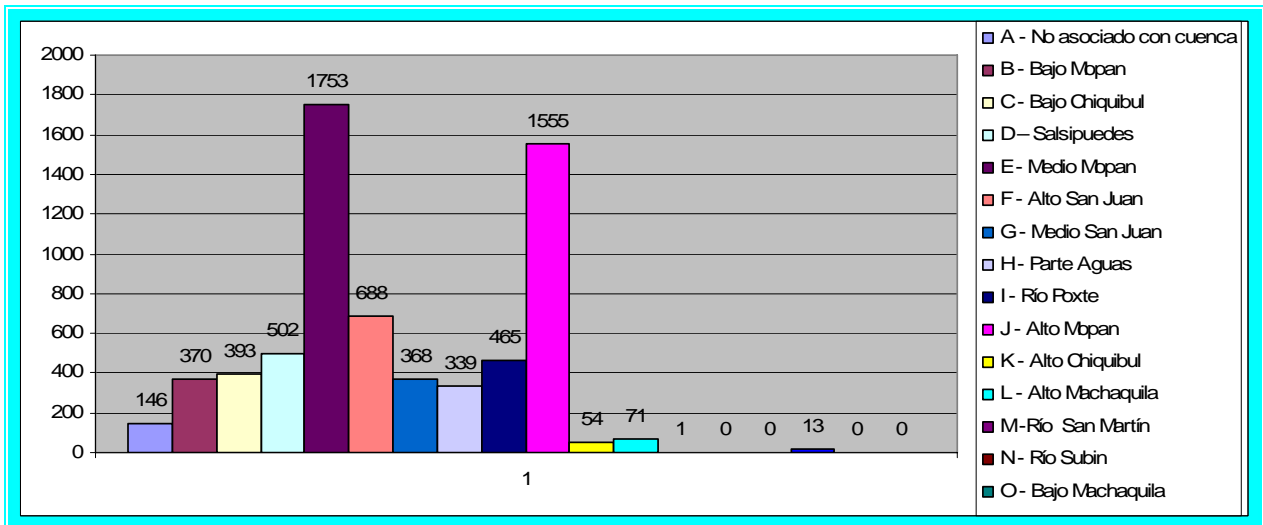
**Atzante-Las Lajas-Sijón:** El tipo Palma Manchado no fue registrado en las colecciones del Preclásico Tardío.

11. **Resumidero-Carrizal-Nances:** El material que tiene estrías en la superficie no es común en la región, pero su presencia está generalizada, salvo en las muestras menos representativas de la zona de Santa Ana, el Parte Aguas, el alto Mopan y La Libertad.

**Atzante-Las Lajas-Sijón:** Los ejemplares estriados son más usuales en el Preclásico Tardío. Nuevamente, se indican dos zonas diferenciadas, no siendo claro si se trata de focos de producción distintos. Uno de ellos es el medio Mopan y sus áreas contiguas, mientras que el otro es el alto Mopan. Su presencia en la cuenca del Poxte podría estar relacionado con su cercanía al alto San Juan, más bien que al alto Mopan. En cuanto a otras variedades presentes en el tipo estriado parecen relacionados con movimientos locales solamente.



Distribución por cuencas del material de la clase Uaxactun Sin Engobe en el Preclásico Medio



Distribución por cuencas del material de la clase Uaxactun Sin Engobe en el Preclásico Tardío

# LA CERÁMICA CON ENGOBE DE LA CLASE FLORES CEROSO

## CERÁMICA DE COLOR CREMA

### PITAL CREMA: PITAL - FLOR CREMA: FLOR

**Resumidero-Carrizal-Nances:** La cerámica de color crema es abundante y se encuentra en todas las muestras mayores que proceden de las varias unidades geográficas, salvo en el Parte Aguas y en la zona de La Libertad, un resultado de la muestra parcial con la que se cuenta.

**Atzante-Las Lajas-Sijón:** Como en el caso de Resumidero-Carrizal-Nances, la presencia y distribución de los ejemplares del tipo Flor Crema es generalizada a todas las cuencas y zonas de la región, faltantes solamente las muestras menores del bajo Machaquila y de la zona de La Libertad.

### PITAL CREMA: ND/ ENGOBE MATE - FLOR CREMA: COZOM

**Resumidero-Carrizal-Nances:** La cerámica crema con engobe de calidad mate es poco usual y su dispersión está limitada a la zona de Santa Ana, al medio Mopan y al alto San Juan. Siendo estas tres zonas limítrofes entre sí, podría indicarse alguna liga de interacción cultural con zonas de producción cercanas, tal vez aun la de Tikal, en donde esta variedad fue definida.

**Atzante-Las Lajas-Sijón:** Es evidente que el material con engobe mate está relacionado con la zona del medio Mopan y las áreas contiguas. Debido a la baja frecuencia de esta peculiar cerámica, no se considera que exista un foco de producción, sino que de una actividad de recepción desde donde este material pueda proceder.

### FLOR CREMA: IGUANA CREEK

**Atzante-Las Lajas-Sijón:** A su vez, el surgimiento de un peculiar engobe de característica dura y de tonalidad más blanca que crema (v: Iguana Creek Blanco) parece referir a ejemplares que eran elaborados más al oriente en algún lugar de la cuenca del río Belice, en donde fue definido originalmente. En nuestra región, Iguana Creek es más importante en el núcleo del medio Mopan y el contigua alto San Juan, desde donde alcanza probablemente al río Poxte. Es notoria su escasa presencia en la colección del alto Mopan.

### PITAL CREMA: KOKOXKA - FLOR CREMA: LUCIANO

**Resumidero-Carrizal-Nances:** La variedad que se ha integrado con aquel material cuyo engobe presenta abundantes manchas o puntos de color negro tiene una distribución limitada al medio y alto Mopan, así como a la zona del río Poxte. No obstante, su importancia numérica en el material del medio Mopan parece indicar que existe un centro de producción de material crema en que se persigue un acabado de superficie con múltiples puntos negros (v: Kokoxka). Aunque originalmente se pensó que se trataba solamente de alguna falla técnica durante el proceso de quemado, su insistente presencia en la colección que procede tanto de Calzada Mopan como de Ucanal – y su aparición minoritaria pero constante en la de otros sitios – condujo a pensar en que se trata de una intención decorativa específica.

**Atzante-Las Lajas-Sijón:** Durante el Preclásico Tardío la distribución del material con abundantes puntos negros replica a la de la etapa anterior, con una mayor presencia en el área del medio Mopan, donde pudo continuar la intención productiva. Está ausente solamente en las muestras que son menores y poco representativas.

## **PASO DANTO INCISO: PASO DANTO - ACORDEÓN INCISO: ACORDEÓN**

**Resumidero-Carrizal-Nances:** El tipo crema con decoración de diseños incisos es poco usual y se conocen ejemplares solamente en las cuencas contiguas del medio Mopan y del Alto San Juan.

**Atzante-Las Lajas-Sijón:** Con la distribución que alcanza durante estos complejos, es claro que se trata de una variedad muy limitada al área del medio Mopan y las zonas cercanas, con lo cual se pudiera considerar que se cuenta con el centro de su probable producción. En la zona del alto Mopan es muy escaso, así como en las zonas más alejadas en donde es inexistente.

## **PASO DANTO INCISO: ZORRILLO - ACORDEÓN INCISO: EMBRUJO**

**Resumidero-Carrizal-Nances:** A su vez, la variedad decorativa que tiene acanaladura en el borde es muy usual por lo que se encuentra en todas las colecciones mayores, estando ausente solamente en las muestras reducidas procedentes de la zona de Santa Ana, el Parte Aguas, el alto Mopan y el área de La Libertad. La cerámica con acanaladura y una banda pintada de color negro (ND/ Pintura Negra), se presenta como una variedad específica que solamente se encuentra en las zonas contiguas del medio Mopan y del alto San Juan.

**Atzante-Las Lajas-Sijón:** Aunque la distribución de la variedad decorada con acanaladura es mucho más amplia que su contraparte con diseño, su presencia en los dos núcleos mayores de la región, es decir tanto en el medio Mopan como en el alto Mopan, impide elaborar sobre algún probable centro de producción, observándose solamente su gran popularidad a través del territorio. Sorprende, sin embargo, su total ausencia de las muestras del extremo occidental del área, pues - a pesar de las muestras de menor tamaño - es un tipo lo bastante usual como para haber formado parte de estas colecciones por escasos que éstos fueran.

## **PASO DANTO INCISO: KUXKA - ACORDEÓN INCISO: ND/ PUNTOS NEGROS**

**Resumidero-Carrizal-Nances:** Como un rasgo de producción asignable a la cuenca del medio Mopan se encuentran los ejemplares con acanaladura en el borde cuyo engobe muestra múltiples manchas o puntos negros como resultado de una cocción que pretende una intención decorativa, es decir, el complemento a la variedad no decorada antes mencionada.

**Atzante-Las Lajas-Sijón:** Durante el Preclásico Tardío continúa la presencia de la variedad que se distingue por los abundantes puntos negros en el engobe crema. Aunque se encuentra en las muestras tanto del medio como del alto Mopan, es peculiar que en su mayoría procede de las muestras del río Poxte, un probable indicio de la importancia de algunas cerámicas específicas en los centros de esa área.

## **LOS TIPOS DE TÉCNICAS DECORATIVAS ESPECÍFICAS**

**Resumidero-Carrizal-Nances:** Algunos tipos de color crema con decoración específica también apuntan a su presencia exclusiva en la zona del medio Mopan y de la cuenca contigua del alto San Juan, básicamente se trata del material de pared acanalada (Nubia Acanalado), y de la presencia de ejemplares modelados (Salchicha Modelado).

**Atzante-Las Lajas-Sijón:** Los tipos definidos por decoraciones específicas, como son la pared acanalada (Gordana Acanalado), la pared achaflanada (Dosanka Achaflanado), los diseños punzonados (Pochitocus Punzonado), los diseños impresos en superficie y en filete (Cástulo Impreso), las secciones estriadas (Camila Estriado), los ejemplares modelados (Mardoqueo Modelado), y los elementos aplicados (Roxumba Aplicado), por lo general son muy escasos y su distribución no refleja algún patrón particular.

## MUXANAL ROJO/CREMA - MATEO ROJO/CREMA

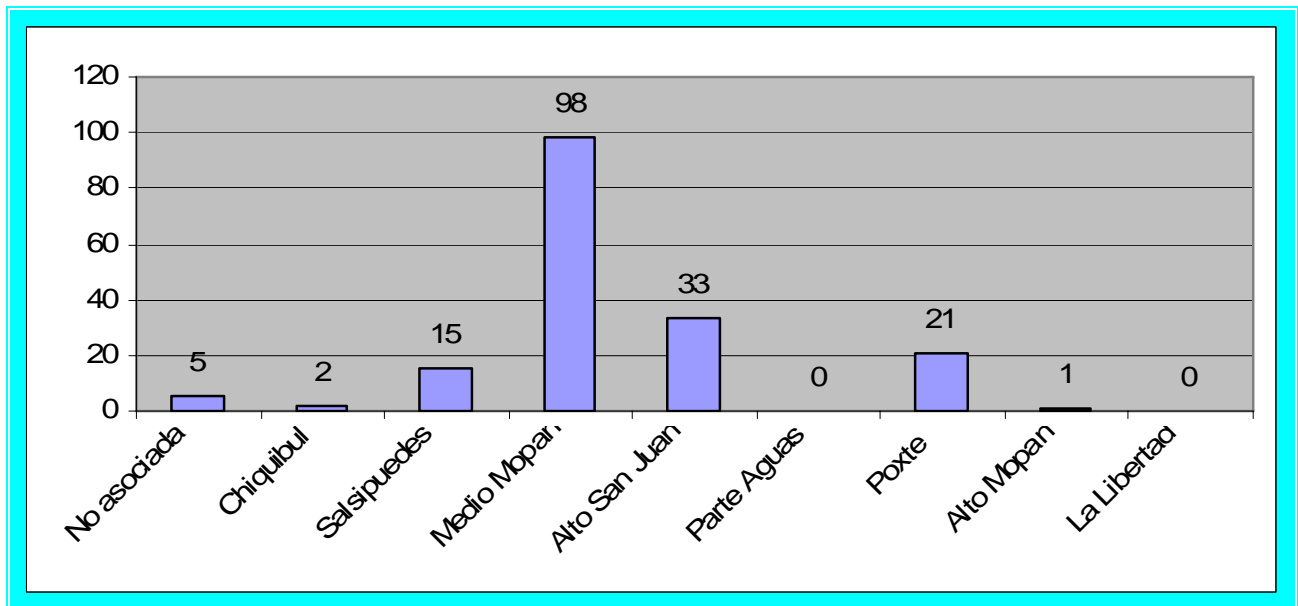
**Resumidero-Carrizal-Nances:** Un tipo que puede corresponder a la interrelación con la contraparte beliceña es Muxanal Rojo/Crema, una exclusividad de Calzada Mopan en la cuenca media del río Mopan, de El Muxanal en el río Salsipuedes y de Copoja en el alto San Juan - todas ellas zonas contiguas - por lo que su presencia puede referir un evento o suceso de relación específica.

**Atzante-Las Lajas-Sijón:** La presencia de material con diseños de color rojo sobre la superficie crema es más usual de lo que había sido antes. Ahora es más clara la distribución y al ser en su mayoría procedente de las muestras del alto Mopan, podría bien tratarse de un tipo de fabricación local que es distribuido luego hacia otros sectores, incluyendo a los sitios del medio Mopan y de las zonas contiguas.

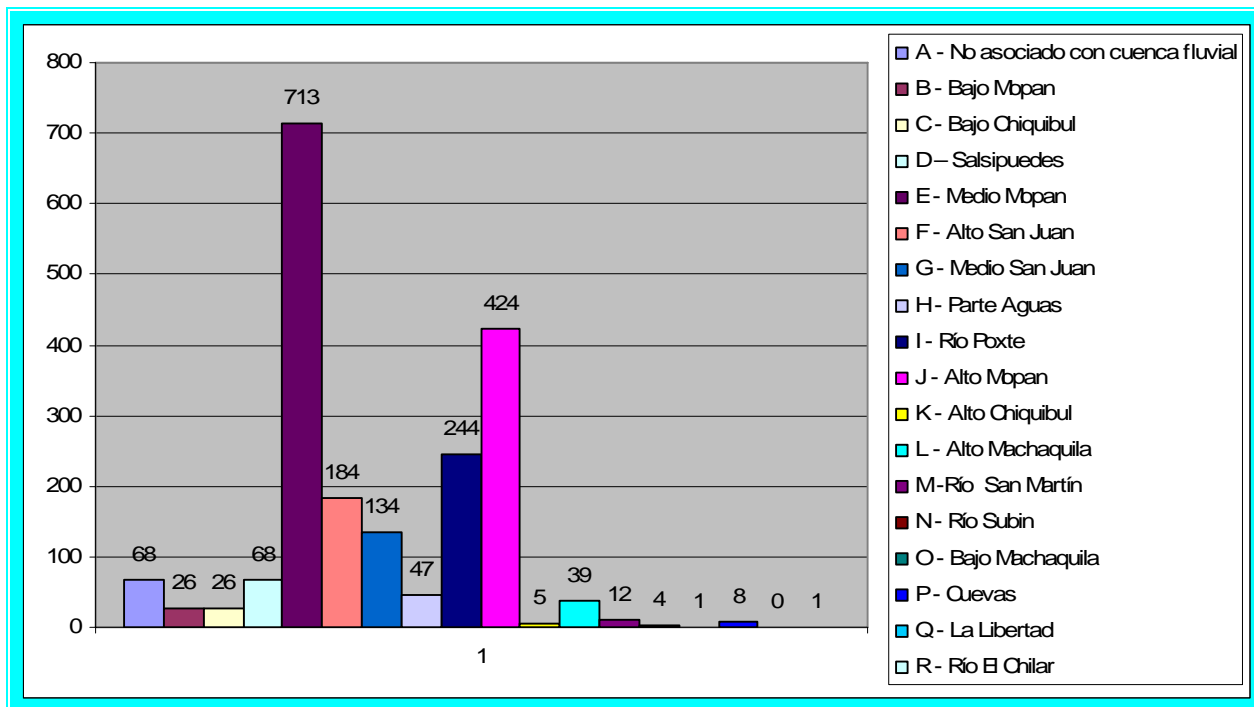
## XIK DOBLE ENGOBE

**Resumidero-Carrizal-Nances:** Existe una presencia que también podría referir a alguna interrelación cultural específica en el tipo Xik Doble Engobe, un peculiar ejemplar de alto pulimento o bruñido. Los pocos ejemplares de este tipo proceden de las muestras del río Salsipuedes y del alto San Juan. Es probable que se trate de ejemplares asociados con la secuencia establecida en Tikal.

**Atzante-Las Lajas-Sijón:** Ya no existe este tipo en la secuencia del Preclásico Tardío, por lo que es un buen diagnóstico de la etapa anterior.



Distribución por cuencas del material del Grupo Pital en el Preclásico Medio



Distribución por cuencas del material del Grupo Pital en el Preclásico Tardío

## CERÁMICA DE COLOR NARANJA

### AINIL NARANJA: AINIL - BACLAM NARANJA: BACLAM

**Resumidero-Carrizal-Nances:** La cerámica de color naranja no es abundante, representa ejemplares que probablemente correspondan al mayoritario grupo de color rojo. Como tal, la cerámica naranja tiene una distribución restringida, pero que se extiende a través de una ruta de interacción que de este a oeste incluye a las cuencas del medio Mopan, el Salsipuedes, el alto San Juan y el Poxte, lo cual apoya que probablemente represente un tipo formal de distribución específica.

**Atzante-Las Lajas-Sijón:** Para el Preclásico Tardío, la cerámica de color naranja es más usual. En cuanto a la distribución más generalizada, es probable que se produzca en varias de las áreas consideradas, especialmente si se considera que esta es una cerámica que se deriva de la presencia y manufactura de aquella mayoritaria de color rojo.

### XPOKOL INCISO: XPOKOL - CAY INCISO: CAY

**Resumidero-Carrizal-Nances:** A su vez, el tipo que representa a la decoración acanalada en el borde solamente se encuentra en la cuenca del río Poxte.

**Atzante-Las Lajas-Sijón:** Como en el caso de la cerámica no decorada, la presencia de acanaladura en el borde se presenta en la muestra tanto del medio como del alto Mopan, dejando de ser importante en el río Poxte.

## CERÁMICA DE COLOR ROJO

### JUVENTUD ROJO: JUVENTUD - SIERRA ROJO: SIERRA

**Resumidero-Carrizal-Nances:** Al ser el grupo mayoritario en la cerámica con engobe, su distribución es compleja al extenderse por todo el territorio considerado. El tipo no decorado solamente está ausente en aquellas muestras menores que corresponden al Parte Aguas, al alto Mopan y a la zona de La Libertad, en donde la colección es solamente parcial al proceder de algunos niveles inferiores de pozos solamente.

**Atzante-Las Lajas-Sijón:** La distribución del tipo mayoritario es generalizada a toda la región y se le encuentra en todas las muestras consideradas. Seguramente existieron varios centros de producción, entre ellos los asentamientos principales del medio y del alto Mopan.

### JUVENTUD ROJO: SOMPOPERO - SIERRA ROJO: SOCIETY HALL Y VAQUERO CREEK

**Resumidero-Carrizal-Nances:** La variedad minoritario conocida como Sompopero parece corresponder nuevamente al corredor que de este a oeste se forma en las cuencas del medio Mopan, Salsipuedes, alto San Juan y Poxte, con otro ejemplar en la zona contigua de Santa Ana.

**Atzante-Las Lajas-Sijón:** Ya no se define la variedad Sompopero de la esfera Mamom. Sin embargo, nuevas variedades son características de la esfera Chicanel, principalmente Society Hall, la cual predomina solamente en la muestra del alto Mopan. La misma situación sucede con la variedad Vaquero Creek, con la presencia del engobe delgado y caedizo, el cual también se encuentra principalmente en las muestras del alto Mopan. Sin embargo, la mayoría de ejemplares de esta variedad corresponden a ejemplares completos que proceden de concentraciones especiales de material que han sido definidas no solamente en la región del alto Mopan, sino que también en el Parte Aguas y en el medio Mopan. Se considera que este material no es de manufactura local, sino que puede proceder de centros asentados en la sección más baja del río Mopan y del río Belice.

### GUITARRA INCISO: GUITARRA - LAGUNA VERDE INCISO: LAGUNA VERDE

**Resumidero-Carrizal-Nances:** La presencia de diseños incisos simples está limitada solamente a parte de ese corredor, como es el Chiquibul, el medio Mopan y el alto San Juan, pero evidentemente corresponde a ese fenómeno temprano de interacción.

**Atzante-Las Lajas-Sijón:** La variedad que incluye diseños simples tiene una distribución más compleja que en la fase anterior, con ejemplares tanto en la zona del medio Mopan y las cuencas contiguas, como en la del alto Mopan. Es peculiar su presencia en la sabana de Santa Ana, mientras que no se le encuentra en las muestras menores del oeste de la región. No se puede indicar ningún probable centro de producción específica.

### GUITARRA INCISO: POLLO DESNUDO - LAGUNA VERDE INCISO: SEREQUE

**Resumidero-Carrizal-Nances:** A su vez, la decoración mediante acanaladura representa al tipo más difundido durante la esfera Mamom, estando ausente solamente en la muestra del Parte Aguas, tal vez como resultado del muestreo. De esta manera, junto con el tipo no decorado, representan de mejor manera la expansión cerámica Mamom.

**Atzante-Las Lajas-Sijón:** Con una amplia distribución, la decoración con acanaladura sigue el mismo patrón que aquella mayoritaria no decorada. Es de considerar que este material procede de los mismos centros de producción que la del tipo mayoritario y que seguía la misma ruta de distribución.

## **XEXCAY ACANALADO - ALTAMIRA ACANALADO**

**Resumidero-Carrizal-Nances:** La cerámica de pared acanalada - un buen diagnóstico de esta etapa temprana - también tiene una extensa distribución, estando ausente solamente en las muestras menores mencionadas para el río Chiquibul, el Parte Aguas, el alto Mopan y la zona de La Libertad.

**Atzante-Las Lajas-Sijón:** Para el Preclásico Tardío es evidente la continuidad del uso de la pared acanalada. Sin embargo, al parecer es en la colección del medio Mopan y las cuencas contiguas en donde es más popular y en donde podría existir algún centro de producción. Esta preferencia alcanza al río Poxte. La distribución incluye a la variedad con acanaladura que adorna a algunos pocos ejemplares.

## **LOS TIPOS DE TÉCNICAS DECORATIVAS ESPECÍFICAS**

**Resumidero-Carrizal-Nances:** Varios tipos decorados menores parecen formar parte de la tradición cerámica que aparece en los asentamientos situados siguiendo el corredor este-oeste del medio Mopan, Salsipuedes, alto San Juan y Poxte, como son los de pared achaflanada (Desvarío Achaflanado) y los tipos impresos tanto en superficie como en filete (Resaca Impreso).

Una presencia especial es la del tipo Doroteo Modelado, el cual se encuentra mayoritariamente en la muestra del alto Mopan, en donde la mayor parte de otros tipos no están presentes. Esta situación podría indicar alguna preferencia o más seguramente, un incipiente centro de producción. Otros ejemplares de este peculiar tipo están presentes solamente en las zonas contiguas del río Poxte y del alto San Juan.

**Atzante-Las Lajas-Sijón:** Durante el Preclásico Tardío continúa el uso moderado de cerámicas con decoración específica, como son el estriado (Ciego Compuesto), el punzonado (Lagartos Punzonado), y algunos elementos aplicados (Unión Aplicado). Por los pocos ejemplares con que se cuenta no es posible conocer acerca de su distribución, más que se encuentran en las muestras mayores del medio y alto Mopan.

## **CHECHEN MANCHADO**

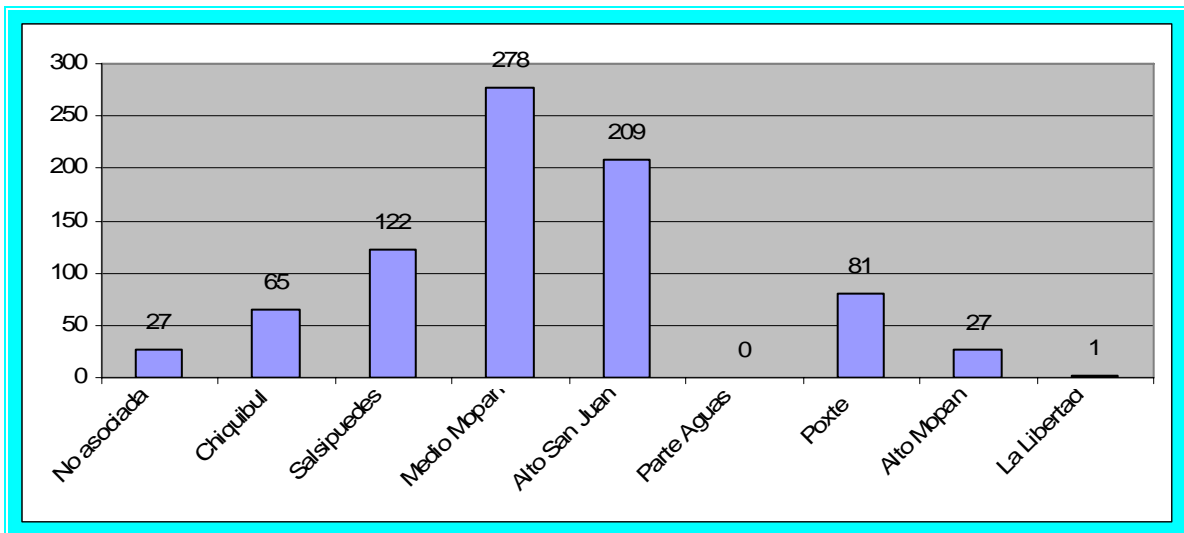
**Resumidero-Carrizal-Nances:** La peculiar cerámica bruñida indicada en el tipo Chechen Manchado - así como el tipo decorado mediante acanaladura - podría referir a una interrelación con el tipo Xik Doble Engobe del grupo de color crema, tal vez afiliado a la cerámica de las ciudades de más al norte como Tikal, pero la distribución indicada por Chechen indica más bien a que pertenece a la tradición del corredor este-oeste, según se le encuentra en las muestras del medio Mopan, Salsipuedes y alto San Juan.

**Atzante-Las Lajas-Sijón:** La cerámica bruñida desaparece en las colecciones del Preclásico Tardío, con lo cual es un buen diagnóstico de la etapa temprana. Su presencia indica las heredades de la clase cerámica Flores Ceroso.

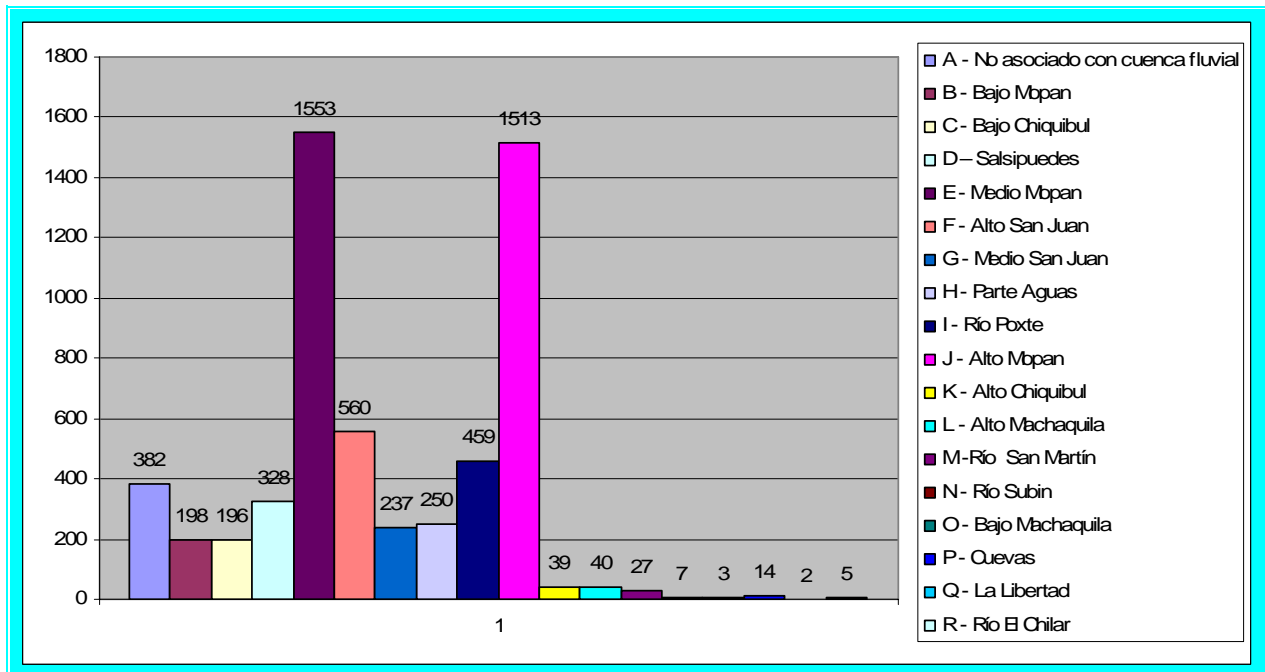
## **CERÁMICA DE COLOR CAFÉ**

### **BOOLAY CAFÉ - BOXCAY CAFÉ**

**Resumidero-Carrizal-Nances:** La cerámica de color café no es abundante, representa ejemplares que probablemente correspondan a los grupos mayoritarios de colores rojo y negro.



Distribución por cuencas del material del Grupo Juventud en el Preclásico Medio



Distribución por cuencas del material del Grupo Sierra en el Preclásico Tardío

Como tal, la cerámica café tiene una distribución restringida, pero que se extiende a través de la ruta de interacción que de este a oeste incluye a las cuencas del medio Mopan, el Chiquibul, el Salsipuedes, el alto San Juan y el Poxte, lo cual apoya que probablemente represente un tipo formal de distribución específica.

Existe una peculiar variedad de pasta gruesa (Baadz Ante), la cual fue reportada antes solamente en la secuencia de Tikal. Su asociación exclusiva con las muestras del alto San Juan no es un indicio de algún proceso de interacción y podría referir más bien a algún centro de producción local debido al empleo de determinada pasta. Durante el Preclásico Tardío ya no se encuentra aquella variedad de pasta gruesa de la fase temprana.

**Atzante-Las Lajas-Sijón:** Durante el Preclásico Tardío continúa la producción de material cuya tonalidad café en vez de negro o rojo incide en la formación de esta división clasificatoria. Aunque no es abundante en comparación con las otras tonalidades, su presencia está relacionada con todas las muestras mayores que integran gran parte de la región, por lo que viene a ser complejo indicar algún centro específico de producción. Solamente está ausente en las muestras menores que proceden de la sección occidental de la región.

## **BECH INCISO - XTABCAB INCISO**

**Resumidero-Carrizal-Nances:** A su vez, el tipo que representa a la decoración acanalada en el borde es muy escaso y poco representativo.

**Atzante-Las Lajas-Sijón:** La presencia de decoración mediante diseños incisos simples (v. Xtabcab) o con acanaladura en el borde (v. Cándida) está presente en cantidades equiparables. De esta manera resalta que el diseño inciso simple es un rasgo específico que se persigue en el material de color café, más que en otras tonalidades del material con engobe. La distribución de este material decorado tiende a indicar una preferencia en el medio Mopan y las zonas contiguas.

Para el Preclásico Tardío se presentan ejemplares con la característica pared acanalada que se conoce en otras tonalidades del material con engobe (Franquicia Acanalado), especialmente en la colección del medio Mopan.

## **CERÁMICA DE COLOR NEGRO**

### **CHUNHINTA NEGRO - POLVERO NEGRO**

**Resumidero-Carrizal-Nances:** Se trata de un grupo de amplia distribución que caracteriza a la esfera Mamom. El tipo no decorado que es el más común se encuentra en todas las muestras de las varias áreas geográficas consideradas, salvo aquellas menores del Parte Aguas, del alto Mopan y de la zona de La Libertad.

**Atzante-Las Lajas-Sijón:** En la colección de estos complejos es abundante el material de color negro y se le encuentra en todas las muestras, salvo en las series de menor cantidad que representan al occidente de la región. Es interesante su presencia en las colecciones que proceden de las cuevas.

### **DESPRECIO INCISO - LECHUGAL INCISO**

**Resumidero-Carrizal-Nances:** La presencia de diseños incisos simples es muy poco común (v. Desprecio), así como también lo es la acanaladura en el borde (v. Sósimo). Su distribución es la usual que sigue la ruta de interacción este-oeste descrita para otros tipos en los varios grupos con engobe.

**Atzante-Las Lajas-Sijón:** La presencia de diseños incisos simples (v. Lechugal), así como de la acanaladura en el borde (v. Macaw Bank), es un rasgo más usual que en la etapa anterior. Su distribución es generalizada en las muestras mayores, por lo que no es posible considerar algún centro de producción.

## **LOS TIPOS DE TÉCNICAS DECORATIVAS ESPECÍFICAS**

**Resumidero-Carrizal-Nances:** Son aún menos abundantes los ejemplares de pared acanalada (Centenario Acanalado), y de formas modeladas (Miglana Modelada). Su distribución parece ser más bien incidental, considerando en todos los casos las muestras mayores, salvo por su presencia en la colección del alto Mopan, debido posiblemente a su presencia diagnóstica que les hace fácilmente reconocibles.

**Atzante-Las Lajas-Sijón:** Durante el Preclásico Tardío continúa la presencia de ejemplares con decoración específica, como es la pared acanalada (Zelda Acanalado), la impresión en superficie (Gallo Impreso), algunos ejemplares modelados (Valentín Modelado), y algunos elementos aplicados (Corriental Aplicado). Todos ellos son minoritarios y no parece existir alguna preferencia geográfica, salvo en el caso de las aplicaciones que son más usuales en la colección del alto Mopan.

### **CERÁMICA DE COLOR DIFERENCIADO**

**Resumidero-Carrizal-Nances:** La distribución de este peculiar grupo es indicativa de que entre los varios tipos de los cuales se compone se integra un solo paquete, con aquellos de color exterior crema (San Lázaro Bicromo), rojo (Matamoro Bicromo), o negro (Pánfilo Bicromo). La transformación del color interior es un rasgo que también está relacionado y es funcional con base a la preferencia de los usuarios. El grupo cerámico existe en las muestras de aquellos sitios que dominan la ruta de interacción este-oeste en las cuencas del medio Mopan, del Salsipuedes y del alto San Juan. Si se extrajera un probable centro de producción para este peculiar grupo cerámico con base a la distribución y presencia numérica, seguramente recaería en Ucanal y Calzada Mopan del medio Mopan.

La distribución relacionada con los tipos que además de esta bicromía tienen decoración acanalada en el borde es similar a aquella de los tipos mayoritarios no decorados.

**Atzante-Las Lajas-Sijón:** Durante el Preclásico Tardío el uso de este peculiar grupo cerámico se extiende más allá de la región del medio Mopan, por lo que puede observarse una distribución diferenciada. En los de crema exterior (Velorio Bicromo), resalta la preferencia del interior rojo y naranja en el alto Mopan, mientras que el medio Mopan prefiere el negro y el negativo. En aquellos de exterior de color rojo (Hechizo Bicromo), hay una preferencia el alto Mopan por el color negro en el interior. El uso del color negro en el exterior (Guachimán Bicromo), con distintas tonalidades en el interior, es un rasgo más generalizado a ambas zonas. Aunque debieron existir varios centros de producción, hay cierta preferencia por este tipo de material de color diferenciado en la región del alto Mopan en general, seguido del medio Mopan y del río Poxte. Es probable que en este último proceda de su relación con el alto Mopan.

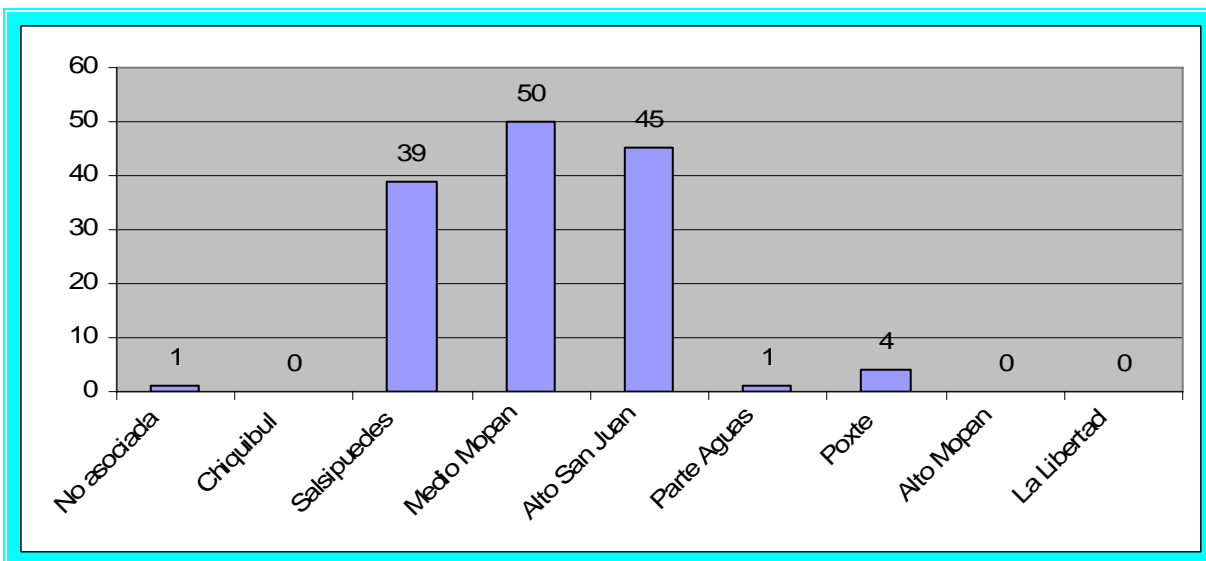
Con relación a los tipos decorados mediante una acanaladura en el borde, solamente se puede observar que entre aquella cerámica con el exterior crema (Velorio Bicromo-Inciso), en el río Poxte existe una preferencia por el interior de color rojo, mientras que el interior de color negro parece referir más bien al alto San Juan; sin embargo, es de resaltar que se trata de zonas contiguas, por lo que pareciera existir alguna preferencia por esta peculiar cerámica en esta zona.

En las demás áreas se refleja una presencia indistinta. Mientras tanto, en el caso de los ejemplares con el exterior rojo (Hechizo Bicromo-Inciso), el interior de color crema es más usual en el área del medio Mopan y del Poxte; a su vez, el interior de color negro predomina en la colección del alto Mopan. El material con exterior negro (Guachimán Bicromo-Inciso), e interior ya sea rojo o crema, está limitado más bien a la cuenca del medio Mopan.

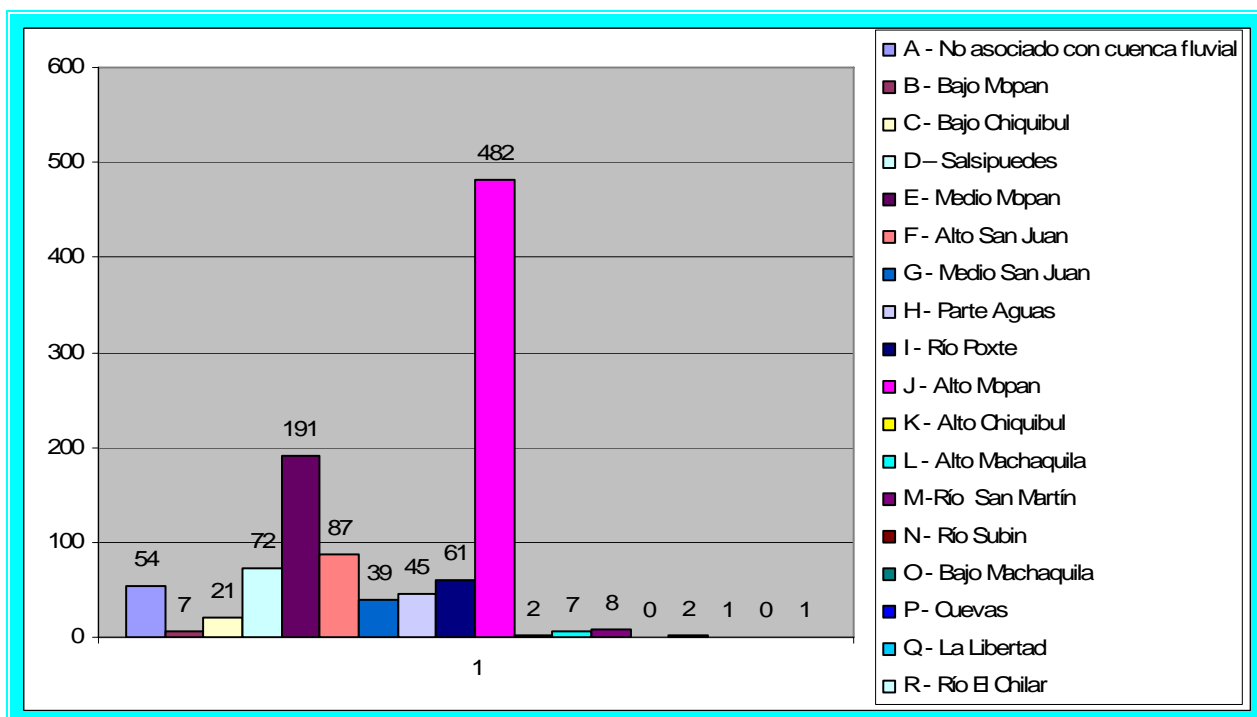
### **CERÁMICA CON DECORACIÓN NEGATIVA**

#### **TIERRA MOJADA RESISTENTE - AHCHAB ANTE Y ROJO**

**Resumidero-Carrizal-Nances:** Es evidente que su unión con aquella del grupo Juventud - el mayoritario - indica su plena participación en el inventario Resumidero-Carrizal-Nances. Su colocación en un grupo separado de Juventud responde a la peculiar técnica decorativa, una acción que había sido anteriormente propuesta en los esquemas de análisis para el "tipo variedad" (Smith y Gifford 1966), aunque ahora se agrega en este grupo de decoración negativa a otros tipos fuera de Tierra Mojada Resistente, así como también se hará extensiva la formulación de este grupo a la subsiguiente esfera Chicanel.



Distribución por cuencas del material del Grupo de Color Diferenciado en el Preclásico Medio



Distribución por cuencas del material del Grupo de Color Diferenciado en el Preclásico Tardío

Aun tratándose de un grupo peculiar en cuanto a su técnica de decoración, la cerámica con decoración negativa está ampliamente distribuida en la región de estudio. Aunque es claramente más abundante en las cuencas del medio Mopan, del alto San Juan y del Poxte - es decir, restringido al eje este-oeste propuesto para otros grupos - no es posible adscribir a ellas algunos centros de producción, dado que la disparidad de las muestras lo impide. Resalta entonces que la preferencia por este grupo cerámico estuvo ampliamente difundida, incluyendo algunos sectores en los cuales falta documentar muchos otros grupos y tipos de cerámica con engobe del mismo periodo, como es principalmente el área de Santa Ana y el alto Mopan.

**Atzante-Las Lajas-Sijón:** En el caso del material del Preclásico Tardío, esta forma de decoración negativa se ubica en el tipo Ahchab Ante y Rojo, siendo la principal diferencia con el anterior tipo Tierra Mojada Resistente el hecho de presentar principalmente manchas informes en vez de patrones más establecidos de la etapa anterior.

En el caso del material del Preclásico Tardío el surgimiento del alto Mopan como zona de producción o distribución principal, en donde es mayormente empleado, seguido por otras zonas contiguas, como son el Parte Aguas y el Poxte. De todas formas, siguen siendo importantes también en el medio Mopan.

## **TIMAX INCISO - BOO INCISO**

**Resumidero-Carrizal-Nances:** La dispersión del tipo con decoración acanalada - aunque mucho menor numéricamente que el tipo no decorado - indica que responde al mismo proceso de producción y de interacción que el considerado para aquel.

**Atzante-Las Lajas-Sijón:** Una distribución similar a la del tipo no decorado se observa en los ejemplares que tienen diseños incisos simples (Boo Inciso: Boo) o que muestran una acanaladura en el borde (Boo Inciso: Maleficio). Resalta el hecho de que ambas formas de decoración se equiparan en cuanto a popularidad, siendo el único caso en que se sucede dentro de los materiales engobados, en los cuales por lo general fue más popular la acanaladura que la presencia de diseños.

## **ROSENDO NEGRO Y ROJO - REPASTO NEGRO Y ROJO**

**Resumidero-Carrizal-Nances:** No existe una clara explicación para la presencia en las colecciones del medio Mopan y del alto San Juan del peculiar tipo con decoración negativa Negro sobre Rojo (Rosendo) más allá de la mera interacción con las ciudades más al norte de Petén en donde esta cerámica fue más usual y posiblemente manufacturada. Por lo tanto, su presencia indica al menos una liga temprana entre ambas zonas.

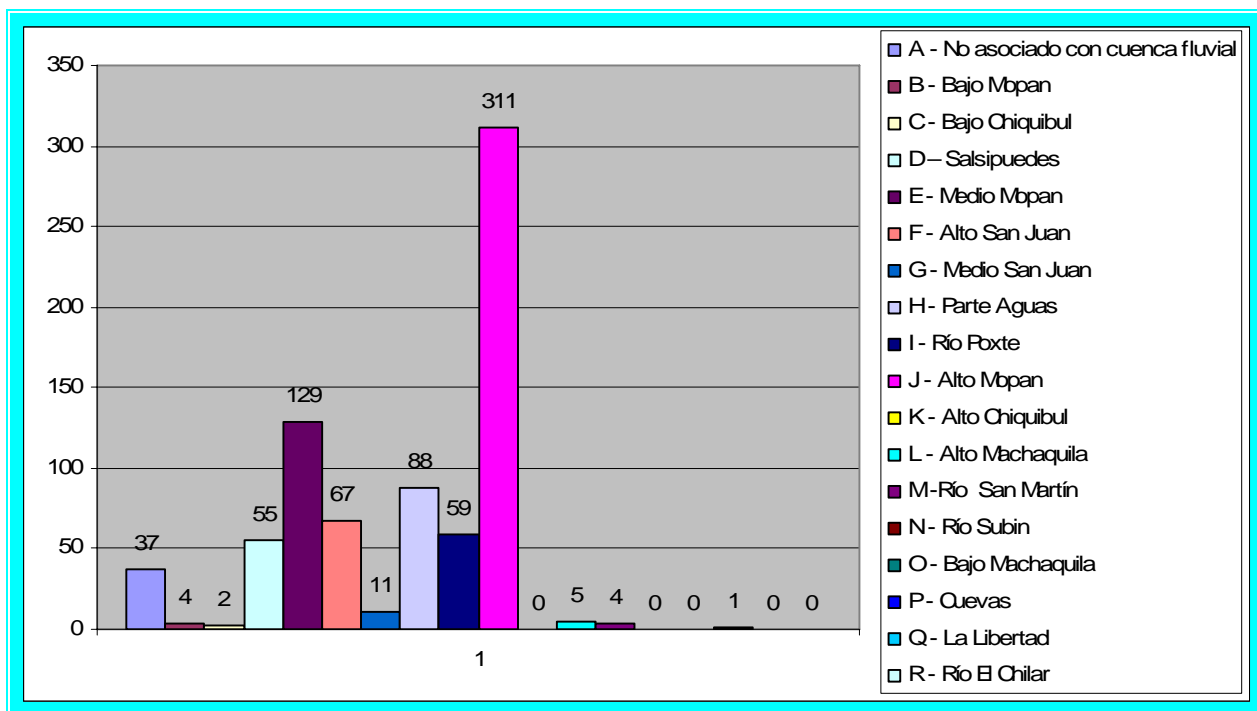
**Atzante-Las Lajas-Sijón:** La presencia de este peculiar material de decoración negativa (Repasto Negro y Rojo), continúa en asociación con las cuencas mayores y en una presencia que denota su importancia. Podría considerarse que después de su arribo como parte de un proceso de interacción haya llegado a formar parte de los materiales de producción local, tanto en el medio como en el alto Mopan.

## **CERÁMICA DE VARIOS GRUPOS MENORES**

**Resumidero-Carrizal-Nances:** La presencia en la colección del medio Mopan de un ejemplar del grupo Zapatista es meramente casual, aunque es un indicio más de la interacción con las ciudades más al norte de Petén en donde esta cerámica fue más usual.

**Atzante-Las Lajas-Sijón:** Durante el Preclásico Tardío sucede la aparición de numerosos grupos menores que no existían anteriormente. La mayor parte de estas adiciones corresponden a la colección del alto Mopan, como un reflejo de relaciones específicas o de un incremento en el anterior modelo de producción.

Se trata especialmente del Helecho Naranja/Crema con decoración acanalado del grupo Caramba, de Sarteneja Usulután y del controversial Ixobel Naranja, un tipo cuya popularidad mayor refiere al interior de cuevas. En la colección del medio Mopan - como otro centro productor de material cerámico - resalta la adición especial del tipo Caramba Rojo/Naranja. El grupo Zapatista, del cual se discute en la esfera Mamom, está presente en la colección Chicanel, procedente de un especial contexto como son las cuevas de la región.



Distribución por cuencas del material del Grupo con Decoración Negativa en el Preclásico Tardío

## CERÁMICA DE LA CLASE MARS NARANJA

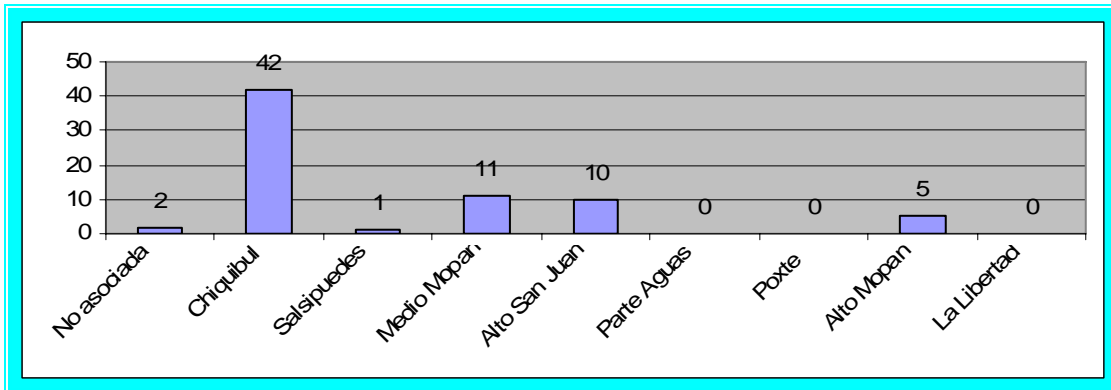
**Resumidero-Carrizal-Nances:** Aunque los ejemplares de la clase cerámica Mars Naranja están presentes en todas las secciones consideradas, es claro que su asociación es mucho más fuerte en la cuenca media del río Mopan.

La presencia en el sitio Palestina de la mayoría del material es un buen indicio de que estos ejemplares ingresan a través de la vía fluvial del río Mopan desde algún punto del río Belice. Esto no es novedoso puesto que se ha considerado por mucho tiempo que esta clase cerámica es de fabricación beliceña (Gifford 1976).

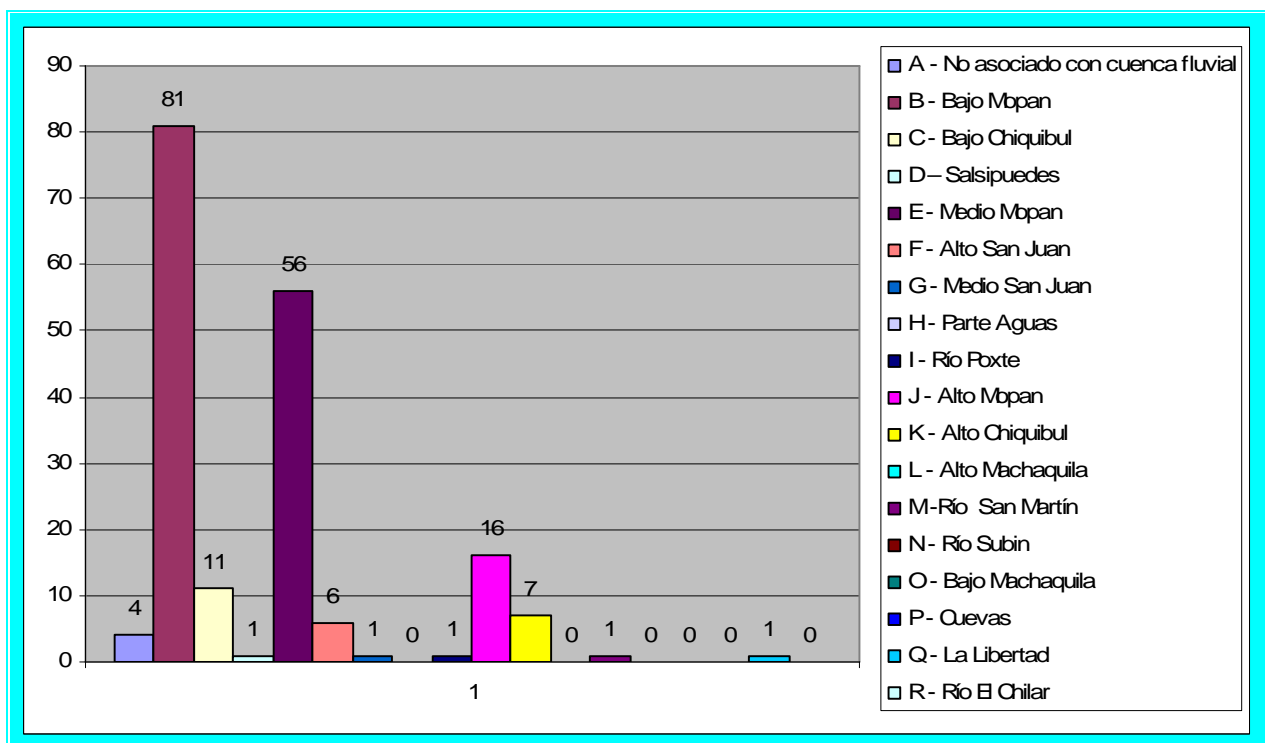
La ausencia de ejemplares de esta clase cerámica es de esperar en las zonas más occidentales, como en el caso de la zona de La Libertad. Aun en el área de Santa Ana, en donde el medio ambiente tiene cambios evidentes sobre el resto de las cuencas fluviales consideradas, existen algunos ejemplares de cerámica de esta clase registrados.

La ausencia más notoria, sin embargo, corresponde a la zona del río Poxte en donde, a pesar de relativamente amplias exploraciones, no se ha reportado aún ningún ejemplar de Mars Naranja. Esta ausencia resalta más al considerar que el área del río Poxte forma parte de aquel corredor que de este a oeste incluye al río Chiquibul, al medio Mopan, al Salsipuedes y al alto San Juan, este último contiguo al río Poxte.

**Atzante-Las Lajas-Sijón:** En la colección del Preclásico Tardío, la cerámica Mars Naranja - sin decoración o con incisiones - es de distribución restringida, siendo más popular en el bajo Mopan, derivando hacia el medio Mopan y el bajo Chiquibul, y luego al alto Mopan. Otras zonas contiguas presentan algunos pocos ejemplares, pero sí resalta su ausencia total en cuencas usualmente amplias en cuanto a su participación en la secuencia cerámica como son el Parte Aguas y el río Poxte.



Distribución por cuencas del material de la Clase Mars Naranja en el Preclásico Medio



Distribución por cuencas del material de la Clase Mars Naranja en el Preclásico Tardío

## LA CERÁMICA DE CLASES ESPECÍFICAS

**Resumidero-Carrizal-Nances:** La presencia de algunos pocos ejemplares que refieren a categorías cerámicas claramente foráneas a la región de estudio, es un indicio de la amplitud de las relaciones que permitía la presencia de un paso o ruta norte-sur tan fundamental para el desarrollo del asentamiento de las Tierras Bajas. Algunos de estos tiestos - como el Calam Ante - se han relacionado por lo general con el área de Tikal al norte.

Por otra parte, los tiestos que corresponden al grupo Hueche tienen una liga formal con la región del río Pasión. Durante la esfera Mamom, ambas zonas también daban inicio a su asentamiento extensivo.

## GENERALIDADES SOBRE EL MATERIAL DEL PRECLÁSICO

En ocasiones anteriores se consideró que sería prematuro hacer cualquier esfuerzo para establecer una secuencia cerámica local, debido a que la cerámica recuperada durante las recientes investigaciones proviene de depósitos de superficie y lotes mixtos bajo pisos. Más aún, se admite que existe una gran limitante en lo que se puede inferir sobre una cronología regional. No obstante, el análisis comparativo de atributos específicos reflejados en tipos cerámicos particulares proveen un mejor entendimiento de la relación entre los distintos sitios de donde procede la muestra, así como entre la región como tal y otras colecciones cerámicas de las Tierras Bajas Centrales que han sido bien conocidas por varias décadas, como aquellas de Altar de Sacrificios, Ceibal, Uaxactun, Tikal, y distintos sitios de la cuenca del río Belice, principalmente.

Nuestra decisión de considerar a la esfera Mamom del sureste de Petén como un periodo de transición entre el Preclásico Medio y el Preclásico Tardío está basada principalmente en consideraciones de cautela. La colección relativamente completa de la esfera Mamom que se ha recuperado en los sitios del sureste de Petén sugiere que los eventos de depósito fueron más o menos contemporáneos con una producción cerámica local. Siguiendo las consideraciones que se han desarrollado en el análisis cerámico de otra zona –en este caso el área Yalahau en el noreste de Yucatán por Rissolo y Amador (2004)– tal cautela es necesaria al tomar en cuenta los inherentes errores que podrían ser producidos por nuestra estrategia de cronología comparativa. Con el fin de evitar una discontinuidad entre los asentamientos afiliados a Mamom y aquellos Chicanel, se opta por considerar la propuesta de un periodo de transición entre el Preclásico Medio terminal y el Preclásico Tardío inicial. Este periodo de transición parece estar marcado por la similitud entre los varios grupos cerámicos con engobe que corresponden a cada esfera, algunos de ellos tan similares que es difícil poder separarles –especialmente la cerámica de colores crema, rojo y negro– una situación anteriormente considerada en áreas tan apartadas de nuestra zona como son Ek Balam (Bey *et al.* 1998), Yaxuna (Suhler *et al.* 1998), Chichen Itza (Pérez de Heredia 1998), todos en Yucatán.

Hasta la presencia en la colección más temprana del peculiar grupo de Color Diferenciado parece apoyar esta consideración. Este grupo ha sido mencionado también en las colecciones del norte de Yucatán (Rissolo y Amador 2004), y en Lamanai, Belice (Powis 2001), en un nivel cronológico de cuando menos el año 500 AC. Por lo tanto, aun con las reservas del caso, este grupo cerámico ha ido entrando en la consideración de tradición ampliamente compartida durante este periodo, aunque por ahora reducida a la cuenca del río Mopan, a la del río Belice y al norte de Yucatán, una amplia zona del oriente de las Tierras Bajas.

En ocasiones anteriores se ha considerado que los complejos cerámicos tienden a articularse en un nivel modal y no tipológico. Es decir, pareciera que cada sitio o región participaba en sistemas propios de producción y distribución de la cerámica, aunque con suficiente interacción para compartir varios rasgos modales con otras áreas (Forsyth 1999). En el análisis cerámico del sureste de Petén se ha logrado desarrollar una amplia secuencia tipológica que refleja tanto los puntos de interrelación con muchas otras regiones como también los aspectos específicos de producción local. La condición de interrelación le hace correspondiente de las esferas cerámicas Mamom y Chicanel como otro componente geográfico más de las Tierras Bajas.

El componente de producción local indica una organización particular y regional bien establecida, con objeto de promover la circulación de estos materiales dentro del amplio territorio y aun fuera de él. Es sin duda la cerámica de color diferenciado entre el exterior y el interior la que mejor indica los aspectos de la producción local. Por el momento es en el sureste de Petén en donde se ha formalizado el concepto clasificatorio para este material, por lo que no queda otro camino más que considerar una producción local y su consumo también local, al menos mientras no se demuestre su importancia en otras regiones cercanas. Por lo tanto, la presencia de cerámica de color diferenciado en ciertos sitios de Belice (como en Cuello), o del noreste de Petén (como en Tikal), puede interpretarse como un producto de intercambio que alcanza a estos mercados desde aquella zona productora.

Es evidente que deben de existir otros productos cerámicos adicionales de producción también local al sureste de Petén que hayan formado parte de este intercambio. Aunque por el momento no es más que una sugerencia, es probable que las cerámicas con doble engobe representadas en el tipo Chechen Manchado podrían ser una buena posibilidad. Su mínima presencia en el inventario de Tikal como parte del grupo Xik así parece indicarlo.

Aunque es claro que la relación mayor se dio con la cuenca del río Belice, como una extensión del sistema fluvial del río Mopan, también hubo otras relaciones con zonas que se encontraban por igual en un proceso de desarrollo formativo, especialmente con la región del río Pasión y con el noreste de Petén, en donde tipos específicos compartidos podrían estar indicando esta relación (Kosakowsky y Pring 1998).

Esta clasificación de material cerámico trae consigo una visión regional en donde el asentamiento formativo de aldeas dispuestas en una forma relativamente dispersa, inicia un proceso de centralización en determinados núcleos, los cuales llegan a perfilarse como las entidades políticas que definen a la región en la época Clásica.

La formación de entidades políticas debió suceder desde el Preclásico Tardío, según lo indica la presencia mayoritaria de conjuntos arquitectónicos específicos en el núcleo de cada sitio investigado. Al menos así lo indican algunos núcleos de población que ya estaban establecidos (Las Flores, El Nagual) y que parecen no haber conservado la misma importancia durante el Clásico, cediendo su preeminencia política a otros centros cercanos surgidos posteriormente.

Es claro que la riqueza mineral y las bondades del suelo de las principales vegas de estos ríos promovieron el asentamiento y la explotación de esta región, así también se estableció la idiosincrasia, la autonomía y la personalidad de la población de la región sureste de Petén. Aquellos montañeses y ribereños desarrollaron una característica cultural especial que se mantuvo por los siglos subsiguientes, a pesar de que a través del tiempo distintos aspectos históricos les colocaran dentro de órbitas de influencia seguramente cambiantes. No obstante, la condición surgida desde el formativo continuó caracterizando a esta región.

Un aspecto vital en la interrelación regional se encuentra en la posición ventajosa de varias cuencas fluviales del sureste de Petén en cuanto a rutas comerciales mayores, en especial aquella que de este a oeste relaciona a la costa Caribe de Belice con el río Pasión, a través de las secciones baja y media del río Mopan, de río Salsipuedes y del alto río San Juan. El uso constante de esta ruta durante varios siglos debió formalizar la amplitud cultural de las poblaciones asentadas siguiendo esta ruta.

Para finalizar se refiere que estos peculiares rasgos que brindan al sureste de Petén su autonomía cultural, se perfilan hacia la época Clásica. No en balde el desarrollo de la controversial esfera Chicanel Periférico durante el Clásico Temprano a manera de suplir a la más tradicional esfera Tzakol.

Por lo tanto, el análisis del material Preclásico del sureste de Petén ha permitido observar a un área en desarrollo, un progreso similar al reportado en otras zonas de las Tierras Bajas, un área en la que se ha propuesto un desarrollo interrelacionado con aquellos y a su vez autónoma, emancipada en cuanto a la formación de una cultura basada en las riquezas de la zona y en su potencial de participar ventajosamente en las redes de intercambio que para entonces ya no estaban en formación, sino que se encontraban plenamente establecidas.